



商店街大通り秋まつり・農業まつり(10月20日)

主な内容

- 小池市長市政報告…………… 30
- ・来年度の市内保育園・幼稚園の
新入園児募集を開始…………… 31
- ・丸山遺跡から石器群が出土…………… 33
- コムソモリスケし市訪問の記録…………… 35
- グループ登場・やさしい医学…………… 38
- 加茂の風土記…………… 41

保育園、幼稚園の募集と園児バスについて

来年度の保育園、幼稚園の園児の募集が始まりました。私立の保育園、幼稚園は、園児バスを出しておられます。公立（市立）の保育園も園児バスを出しており、市
どこへでも参上いたしますので、御利用ください。

市政報告

加茂市長 小池 清彦

七谷の大谷で二万年前の旧石器時代の石器が大量に発見・発掘されました。

弥生時代や縄文時代の石器や土

器が出土しても大変な出来事です
が、弥生、縄文は、新石器時代であって、せいぜい何千年前という時代です。

これに對して、このたび大谷で出土した石器は、これよりケタはずれに古い二万年前の石器で、旧石器時代の生活の跡が発見されたことになります。

詳細は、次の伊藤学芸員の報告と写真を御覧ください。

加茂市では、今後さらに範圍を

拡大して発掘調査を行い、地権者の御了解が得られる場所を、市の公園にしたいと考えております。そうなりますと、七谷の主要な名所として、美人の湯、粟ヶ岳県民休養地、冬鳥越スキーガーデンにさらに、「二万年前旧石器公園」が加わることになります。

加茂市丸山遺跡の調査概要―加茂川流域の後期旧石器時代の調査―

加茂市教育委員会学芸員 伊藤秀和

丸山遺跡は加茂市大字上大谷、加茂川の支流大谷川左岸の標高約九十五mを測る丘陵から舌状に伸びる段丘上にあります。当初は縄文時代の遺跡として把握されていましたが、数回にわたる表面採集調査で旧石器時代の石器が見つかったことから、加茂市史編さん事業の一環として確認調査を実施しました。調査は本年の四月

二十七日～五月四日にかけて行われ、最も石器が表採できた地点に発掘区を設定しました。調査面積は約七十四㎡です。

調査地の現況は畑地で、上層は耕地整理による削平が認められ、明確な石器集中地点は検出できませんでしたが、約八十点程の石器が出土しました。表面採集調査で約百五十点程の石器

が得られていましたので、合計で約二百三十点となりました。内訳は、木の棒などの先につけヤリに使った狩りの道具と見られるナイフ形石器五点、石器の先端を打ち欠き鋭い刃をつくりだした万能ナイフと見られる彫器九点、彫器の先端の刃が鈍くなり新たな鋭い刃をつくりだすときに出了た削りかすである彫器削片十四点、加工物を薄く削りとする作業に使われたと見られるスクレイパー六点、石器の素材として用意された石のかけらである石刃十二点、石器の素材が剥がされた後に残った石核一点、その他に石器の調整時に生じる剥片が多く見られます。

石材は大部分が硬質でしまった珪質頁岩と呼ばれる石です。他に玉髓や鉄石英、凝灰岩が認められます。加茂川流域では採れない石材も多いようです。

遺跡の年代は彫器とナイフ形石器の形態と組み合わせから、中部地方を中心に発達した「杉久保型ナイフ形石器文化」の仲間と把握されたことと、新潟大学の高浜教授のご協力により、堆積した土の火山灰分析を行うことができ、約一万四千年前頃に降り積もった浅間―草津軽石

(As-Kグループ)の下部及び約二万五千年前頃に降り積もった南九州の始良カルデラを噴出源とした始良Tn火山灰(AT)の上部から石器が出土していることを組み合わせ判断しました。石器の出土層の火山灰分析による位置づけと石器群の全国的な年代観と矛盾はなく、約二万年前頃の後期旧石器時代の遺跡として間違いのないものと判断されます。

遺跡の性格としては、この地でたくさん石器をつくった形跡がないことや出土した石器の点数もそれほど多くないことなどから、狩りの途中に立ち寄るキャンプ地と推測されます。加茂川流域近辺では採れない良質の石材も見られ、石材の検討から移動ルートなどが解明されるかも知れません。

加茂川流域では旧石器時代の遺跡が他に四遺跡確認されていますが、いずれも数点の石器が採集されているだけでしたので、今回具体的に石器の組成や年代が明らかとなったことは大変重要なことです。丸山遺跡は今のところ加茂市内最古の遺跡と言えます。



広い大地と大きな心



加茂市国際交流協会

コムソリスク・ナ・アムール市訪問中学生代表団の旅②

七月二十九日から八月五日までの八日間、ロシア・コムソリスク・ナ・アムール市を訪問した加茂市中学生代表団の思い出を九月号から掲載していますが、今回は前号から引き続き六名の生徒と引率された田辺洋子先生から見た生徒の交流の様子を二篇ください。

「フレンドシップ チーム」



浜田中学校教諭
田辺洋子先生

ロシア滞在で最も印象に残ったのはキャンパス地であると、多くの中学生が言います。

私たちが訪れたキャンパス地コムソスはアムール川のほとりにあり、七歳から十五、十六歳までの七百人あまりの子供が過ごす大きな施設でした。ここで生徒は同じ年頃のロシアの子供たちと二十人程度の一つのグループをなり、二人の明るい指導員の下、スポーツやレクリエーション、アイスコ大会などに積極的に取り組まれました。三日間一緒に過ごしたことで、ロシアの子供たちとはお互いに親近感が湧き、それぞれが大切な友



人となったようです。

アイスコ大会ではグループ全員が前に日本とロシア国旗のペイントをして、フレンドシップチームと名前をつけ、一時間以上踊りまわりました。大音響の中で、野外でアイスコダンスを踊るのは初めての経験だったと思いますが、この上なく楽しかったようです。

また、コンサートでは、私たち日本人は全員浴衣を着てステージに立ち、加茂校歌や日本の歌、ロシアの歌を披露しました。加茂校歌は語り継ぐべきやいなや

「アンコーラー」の大合唱で、「私たちの踊りは気に入ってもらえましたか？」という生徒の呼びかけに「ウォー！」という大歓声が返ってきた時は、とてもうれしかったです。また、いっしょにロシア語で歌った「カチューシャ」の大合唱は、忘れられない思い出となりました。キャンプ地最後の晩は、ロシアの仲間たちとお互いの腕に名

「コムソ訪問を終えて」



葵中学校2年
荒井由美子さん

コムソ訪問は、たくさん驚きと喜びで満ちていました。昼間の過ごしやすさに比べ、



前や住所をペンで書き合ひ、涙を流しながら別れを惜しんでいました。部屋に帰ってから、文字を消したくないからと書かれた文字をさらに上からなぞる生徒もいました。腕に書かれた文字はいつか消えてしまいます。でもこのロシア訪問で生まれたお互いを大切に思う気持ちは、生徒たちの心からいつまでも決して消えることはないでしょう。

コムソの朝は鳥肌が立つほど冷えました。

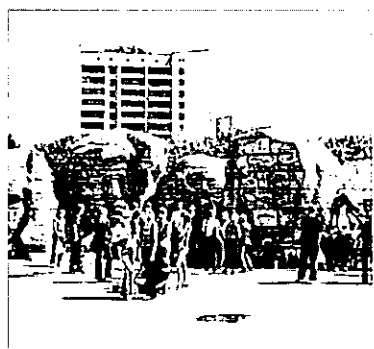
訪問中に驚いたことが二つありました。一つ目は、学校のことです。学校には小学校から高校までの子供が通い、先生が百人いるそうです。一クラスは二十五人程度で、教室も日本の学校と比べるとかなり狭いですが、その方が、先生も生徒をよく見ることができらしいのです。

二つ目は、ハバロフスクの大通りの歩道を掃除している人がいたことです。大人ばかりではなく、子供もてきぱきとごみを拾ったり、箒ではいている姿を見ました。きれいな道路を歩くのはとても気持ちよかったです。コムソ訪問の中で一番楽しく、そしてたくさんさんの経験ができたのは、キャンプ地コスモスでの生活です。

たくさんさんの友達と出会い、一

緒に過ごしました。初め、訪問する前に勉強したロシア語で名前や年齢を聞きました。そのうちに、会話をするときの言葉は英語になっていきましたが、私の英語力では言いたいことが表せないことがありました。短い英単語でしか話せなかったことが今でも心残りです。中でも一番悲しかったのは、子供達が笑顔で、ロシア語で話しかけてくれるのに、ほとんど言っていることがわからなかったことです。話しかけてくれた子も途中で話すことをあきらめて去ってしまいました。

私はこの訪問で、交流を深めるにはもっとロシア語と英語を勉強しなくてはいけないと感じました。だからまず、来年コムソの皆さんを迎えるために、たくさんさんのロシア語を勉強したいです。そして、将来この経験を生かし、国際的な人間になりたいです。



「デイスコダンス」



若宮中学校3年
徳永丈博くん

「おいしかった」。これがロシア料理の印象だ。特にボルシチが美味しかった。あの味は今でも忘れることはできない。あの空の下、あの風の匂いととも

に食べたボルシチは本当に美味しかった。あー良い・思い出。私の思い出の中で、最も印象的だった訪問先は、キャンプ地「KOCMOC」コスモスだ。三泊四日の日程で過ごしたコスモスでは、日本では体験できないことを体験できた。

まずは、デイスコダンス。みんなで踊った。曲に合わせて踊った。何よりも、楽しく踊ることができた。初めてデイスコをやった時は、何がなんだかかわからなく、体がついていかなかった。でも何回か踊り、回数を重ねるごとに、体が踊りを覚え、なんとか踊れるようになった。さすがに曲が入ってくると難しかった。それでも最高に楽しかった。上手に踊ることじゃなく、ロシアの皆と日本の皆と笑いながら時間を忘れて踊ることがで

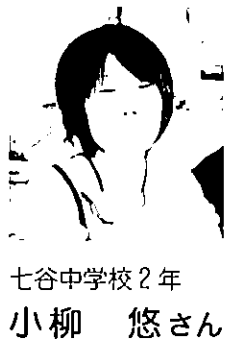


きたから。

三泊四日の日程は、あっという間に過ぎてしまった。体験すること全てが新鮮で楽しかった。初日は、伝統的な踊りとパンと塩の盛大な歓迎を受け、言葉にできないほどの感動を覚えた。その後はキャンプ地のプロگرامをこなし、迎えた最終日。ミニゲームを行い、ポイントを貯

めて景品と交換するゲーム大会、コムソ出身の歌手によるコンサート。そしてキャンプファイアー。最後は夜中まで踊り続けるデイスコど、大イベントばかりの一日。そんな最後の一日も時間を忘れ楽しく過ごした。あーなんて良い一日だったのだろうか。私の過ごした三泊四日の日程

「言葉より大切なもの」



七谷中学校2年 小柳 悠さん

私が、ロシアへ行きたい。と、そう思ったのは、主にロシアの言語に興味を持ったからです。でも実際に研修を始めてからは、こんな、あいさつだけで通じるのかな？と行く前から少しの不安がありました。

ロシアでの一週間は、そんな不安なんて考える暇もないくらい早く過ぎてしまいました。

飛行機に乗り、ハバロフスクに着き、初めてのロシア料理、その味の濃さ、量の多さに、これからずっと続くのかと思うとショックでした。この日のうちに夜行列車に乗り、二日目にはコムソに到着しましたが、マイ

は、良い意味で、今後何年経っても、決して色あせることなく私の人生の糧となり、忘れることのできない思い出になるだろう。

最高に楽しく、感動できた日々を与えてくれたコスモスの皆、代表団の皆様、

パリシヨール・スパシーバ。

ベースな私は、まだここがロシアだと実感できずにいました。そうこうしているうちに、一番のメイン、キャンプ地に到着しました。そして、そこで「パンと塩」の歓迎を受けました。

驚いたのは、歓迎してくれた、子供達の人数の多さです。夜には、コンサートが開かれ、すごく感動しました。ステージの上は、ほとんど同年代くらいなのに、パフォーマンスもレベルが高いのです。

明日からのキャンプ地生活が



とても楽しみでした。が、体調を崩し、病院で三泊三日、キャンプ地での予定と完璧に重なってしまいました。とても残念でしたが、他の人が体験できないことができたので、このこともいい思い出になりました。

他にも創作宮殿など、いろんな場所を見学しました。そうして人と接する機会が増えていくうちに初めはぎこちなかったロシア語も自然に使えるようになりました。でも、それは、ロシアの人々が皆、明るく、身振り手振りの動作で話しかけてくれたりしたからです。

私は、ロシアへ行き、確かに言語、それも大事だけれど、それよりも、積極的にとにかく話しかける、このことが大事だと気付きました。もう少し言葉が話せればと思ったけれど、満足できる形で終わって良かったです。



「最高の七日間」



加茂中学校3年 山下拓也くん

去る七月二十八日、出発前日に僕はたいした緊張感もなく、いつもより早く寝れました。

当日、新潟空港へ皆と行き、ロシアの航空会社の飛行機に乗り、ハバロフスクへ向かいました。ロシアの上空から見たのは、回り一面に広がる森林でした。世界の核兵器の中心地であったはずなのに、この変わり様には感動しました。しかし、シベリア鉄道の駅や列車を見ると、戦争の面影が残っていて、そこからは悲しみを髣髴とさせてました。

コムソモリスク市に到着してから、僕は恐縮の連続でした。移動する時、バスは最高級で、その上パトカーが初日から最終日まで先導してくれました。また、テレビの取材や、有名人のコンサートを見れたり、いろいろな訪問先の施設の待遇が素晴らしいと感じました。

今回の旅でおそらく全員がキャンプ地「コスモス」で過ごした三日間が最も楽しかったと思



います。初日、僕達の姿が見えただけで総勢数百人の歓声が聞こえ、歓迎のダンスを披露してもらい、まるで舞台上上がるスターのような気分でした。それから子供達と共に走り、絵を描き、遊び、踊り、全員が羞恥心のかけらもなく全てのことを心から楽しんでいました。それだけ別れ際が辛く、向こうの子達も代表団員も全員涙を流して別れを惜しみました。夜明け、皆元気を取り戻しました。その他、数々の思い出をロシアは与えてくれました。

「言葉の壁とは何か」。そんな

なことを考えなければならぬほど、打ち解けて、笑顔が絶えませんでした。

整備してくださった方や、インストラクターの方々、そして

「ロシアで得たこと」



西村 詠子 さん
加茂中学校3年

ロシアで過ごした八日間は、私にとってとても大きくて貴重な経験になりました。

七月二十九日、私はロシアへ旅立ちました。初めて来た空港、初めて乗った飛行機。ロシアへ着くまでは、本当に交流なんてできるのかと不安で一杯でした。

ハバロフスクへ着くと、夜食



十人の仲間や先生方、齋藤さん、エレーナさんに見守られた中で楽しむことができ、感謝感謝の旅でした。このことは、生の思い出となりえました。

を食べて、駅までバスで行き、夜行列車でコムソモリスクへ行きました。初めて見る外国の景色はとても新鮮でした。

二日目、市内見学の後、キャンプ地へ向かいました。ロシア訪問の中で、一番に残っていたのは、このキャンプ地での四日間でした。

最初は、遠慮がちな私でしたが、ロシアの人達はとてもオープンでフレンドリーで、手をつないできてくれたり、話しかけてきてくれたりして、すぐに仲よくなれました。

三日目、四日目と終日キャンプ地のプログラムで過ごしました。その中で私が最も楽しかったのは、ディスコでした。大自然の中で大音量で音楽をかけて踊るのは、初めての経験でもあり、自分を開放できた様な気がしました。その他にも一緒に折り紙をしたり、ゲームをしたり、本当に楽しい時間を過ごすことができました。キャンプ最終日の夜は、別れるのが辛くて、皆泣いていました。

五、六日目は、学校訪問や動

物園に行ったりしました。訪問時間はとても短かったですが、住所交換や、ゲームなどをして心と心は十分に通じ合えました。七日目の夜、またまた駅で大泣きだった私達。流した涙が、この八日間を表していたような気がしました。

ロシアで感じたこと、それは、町全体が開放的で、人が優しくなりました。今度、もっと他の国々に行つて、いろいろなことを肌で感じたいと思います。ロシアという国へ行けて本当に良かったです。

「ロシアで学んだこと」



竹内いづみ さん
加茂中学校3年

「スパシーバ（ありがとう）」ロシア語で、私が一番好きな言葉です。そして、今回の交流の中で一番たくさん使った言葉でもあります。

ロシアで過ごした八日間は、一言で言うと「楽しかった」です。どこに行つてもすごく歓迎されたし、親切な人ばかりで、本当に楽しかったです。特にキャンプ場では、同じ年くらいの



子がたくさんいて、すごく仲良くなれました。でも、それと同時に、多くのことを学ばさせられたのです。

キャンプ場は、夏休みの中の三週間、親と離れて生活する場所です。約七百人の子供達が生活してました。一番小さい子たちはまだ六歳で、本当にすこいと思えました。私はたった八日間でもすごくホームシックになったし、親がいなくて何もできない、何でも甘えてしまっていた事に気付いたからです。これからは少しずつでも、自分のことは自分でできるようにしたいと思うようになりました。

ロシアで楽しかったことや、学んだことは本当に本当にたくさんあって、ここには書ききれませんが、このひとつひとつ、全てが私の心には残っています。結団式の時に「成長した私達の姿を見てほしい」と言いました。この本当の意味は「ロシアに行つて、たくさんのお話を



学んできた私達が、これからこの経験を生かして、どのように成長するかを見守っていてほしい」ということを言いたかったのです。どうか、見守ってください。

最後に、この本当に貴重な経験をさせてくださった方々、ロシアでお世話になった人達、団員みんなに言いたいと思います。本当にありがとうございます。

「スパシーバ」



二回にわたって掲載した「中学生代表団コムソモリスク市訪問記」は、これで終わります。

加茂市職員の給与などのあらまし

毎年一回お知らせしている職員の給与は、効率的な市政が行われているかどうか判断基準の一つにしていたら、これからもう一つ協力が得られるようにということが目的です。
今年四月一日現在の給与状況をまとめてみました。

1 人件費の状況（普通会計決算）

区分	住民基本台帳人口 (年度末)	歳出額 A	実質収支	人件費 B	人件費率 (B/A)	《参考》 12年度の人件費率
13年度	14年3月31日 33,394人	千円 14,343,608	千円 266,909	千円 2,385,766	16.6%	17.6%

(注) 人件費には、特別職に支給される給料、報酬等を含みます。

2 職員給与費の状況（普通会計予算）

区分	職員数 A	給与				1人当たりの給与費 (B/A)
		給料	職員手当	期末・勤勉手当	計 B	
14年度	296人	1,150,801千円	168,124千円	485,661千円	1,804,586千円	6,097千円

(注) 1. 職員手当には、退職手当を含みません。
2. 給与費は当初予算に計上された額です。

3 職員の平均給料月額および平均年齢の状況（14年4月1日現在）

区分	一般行政職		技能労務職	
	平均給料月額	平均年齢	平均給料月額	平均年齢
加茂市	342,232円	41.1歳	285,458円	41.1歳
新潟県	365,953円	42.7歳	339,900円	42.7歳

4 職員の初任給の状況（14年4月1日現在）

区分	市	国	
		決定初任給	採用2年経過日 給料額
一般行政職	大学卒	174,400円	188,900円
		I種 184,200円	I種 203,800円
一般行政職	高校卒	141,900円	151,800円
		II種 174,400円	II種 188,900円
技能労務職	高校卒	139,000円	148,700円

5 職員の経験年数別・学歴別平均給料月額の状況（14年4月1日現在）

区分	経験年数10年	経験年数15年	経験年数20年
一般行政職	大学卒 290,500円	335,050円	400,000円
	高校卒 240,567円	294,700円	338,900円
技能労務職	高校卒 226,300円	246,600円	288,000円

(注) 経験年数とは、採用前に民間企業勤務経験などがある場合には、その期間を換算し、採用後の年数に加算した年数をいいます。

6 特別職の報酬等の状況（14年4月1日現在）

区分	給料月額	期末手当 (13年度支給割合)	区分	報酬月額	期末手当 (13年度支給割合)
市長	833,000円	6月期 1.45月分	議長	377,000円	6月期 1.45月分
助役	638,000円	12月期 1.55月分	副議長	312,000円	12月期 1.55月分
収入役	590,000円	3月期 0.55月分 計 3.55月分	議員	294,000円	3月期 0.55月分 計 3.55月分

7 一般行政職の級別職員数の状況（14年4月1日現在）

区分	1級	2級	3級	4級	5級	6級	7級	8級	計	
標準的な 職務内容	主事補 技師補	主事 技師	主事 技師	係長 主事・技師	副参事 係長 主任	課長補佐 副参事 係長・主任	課長 参事 課長補佐	課長 参事		
職員数	1人	5人	21人	58人	23人	37人	34人	17人	196人	
構成比	0.5%	2.6%	10.7%	29.6%	11.7%	18.9%	17.3%	8.7%	100%	
参考	1年前の構成比	0.5%	5.7%	9.3%	30.4%	10.3%	20.6%	15.5%	7.7%	100%
	5年前の構成比	2.2%	6.1%	8.2%	21.2%	29.0%	21.2%	7.8%	4.3%	100%

(注) 1. 加茂市の給与条例に基づく給料表の級区分による職員数です。
2. 標準的な職務内容とは、それぞれの級に該当する代表的な職名です。
3. 一般行政職には、水道事業職員、税務職員、看護師・保険師職、福祉職などを含みません。

8 職員手当の状況

期末・勤勉手当		退職手当			
(13年度支給割合)	(支給率)	自己都合	勤続・定年	定年前早期退職特例措置	2%~20%加算
期末手当	勤続 20年	21.0月分	28.875月分	退職時 定年および勤続の場合	1号給
6月期 1.45月分	0.60月分	勤続 25年	33.75月分	特別昇給 20年以上勤続	1号給
12月期 1.55月分	0.55月分	勤続 35年	47.5月分		(最高でも2号給)
3月期 0.55月分	一月分	最高限度額	60.0月分	その他の加算措置	制度なし
計 3.55月分	1.15月分		62.70月分	1人当たり平均支給額 定年・勤続	25,032千円

- (注) 1. 期末・勤勉手当は国と同じです。職制上の段階、職務の級などによる加算措置が市・国ともにあります。
 2. 退職時特別昇給は、国の場合 原則1号俸です。そのほかは国と同じです。
 3. 退職手当の1人当たりの平均支給額は、前年度に退職した全職種に係る職員に支給された平均額です。

特殊勤務手当	区分		全職種	
	職員全体に占める手当支給職員の割合		33.2%	
	支給対象職員1人当たり平均支給年額		20,160円	
	手当の種類(手当数)		22	
(12年度)	代表的な手当の名称	支給額の多い手当	勤務差手当…税務手当、保育手当、福祉調査手当	
		多くの職員に支給されている手当	保育手当、給食調理手当、税務手当	

時間外勤務手当	12年度	支給総額	89,091千円
		職員1人当たり支給年額	268千円
	13年度	支給総額	78,377千円
		職員1人当たり支給年額	237千円

(14年4月1日現在)

区分	内容	国の制度との異同
扶養手当	配偶者は16,000円、配偶者以外の扶養家族のうち2人まで各6,000円(不要家族でない配偶者がいる場合、そのうち1人は6,500円。配偶者のいない職員の場合は扶養親族のうち1人は11,000円、その他の扶養親族については、1人につき3,000円。満16歳年度初めから満22歳年度末までの間にある子について、1人につき5,000円を加算。	同
住居手当	借家は月額12,000円を超える家賃を支払っている職員に対し、負担している家賃の額に応じて最高27,000円(家賃の額が55,000円以上の場合)まで支給する。自宅は1,000円。ただし、住宅を新築・購入した場合5年間は2,500円。	同
通勤手当	交通機関(バス・電車)利用者は、負担している運賃の額に応じて最高50,000円(運賃の額が55,000円以上の場合)まで支給する。交通用具(自動車など)利用者は片道の通近距離に応じて2,000円から最高20,900円まで支給する。	同

9 部門別職員数の状況と主な増減理由(各年4月1日現在)

区分	職員数			平成14年度の職員数の増減状況			
	平成12年	平成13年	平成14年	増員数	減員数	差引	主な増減理由
一般行政部門	議会	4	4	4			
	総務企画	51	51	51			
	税務	20	19	19			
	民生	76	71	72	1		市民福祉交流センター建設による業務増
	衛生	17	17	17			
	労働	2	2	2			
	農林水産	15	15	15			
	商工	8	8	7		1	信濃川テクノポリス派遣終了による減
	土木	30	31	31			
小計	223	218	218	—	—	—	
特別計門	教育	67	66	65		1	△1 三市南蒲視聴覚ライブラリー派遣終了による減
	小計	67	26	65	—	—	—
普通会計計	290	284	283	—	—	—	
公営企業等会計部門	水道	17	16	15		1	△1 退職者不補充による減
	下水道	17	17	18	1		1 事業増による増員
	その他	10	16	16			
	小計	44	49	49	—	—	—
合計	334	333	332	—	—	—	

(注) 職員数は一般職に属する職員数であり、地方公務員の身分を保有する退職者、派遣職員などを含み臨時または非常勤職員を除いています。

みんな仲間 グループ登場

私どもの絵手紙サークル「たくみの会」を紹介します。

昨年からは、とほとほと歩き始めた絵手紙教室、三カ月ではとても習いきれなく「このまま続けよう」と話し合い、サークルの結成になりました。

しかし、みんな子守や家族の介護があったり、仕事で時間が取れなかったりといういろいろ事情のあるなか、時間を割いてみんなが集まって和気あいあいの雰囲気の中で、いつの間にか一年という時間が過ぎました。

この間、中村夕映先生のお力添えがあったればこそ「一年の集大成をしてくださったなあ」と、みんな感謝しています。それが、このたびの「はじめての小さな、ちいさな絵手紙展」です。ご来場くださった方々には、私どもの絵手紙を差し上げることになっています。

たかが「はがき一枚」ですが、学ぶことの大きさに感動し、いかに生活の一端で大きな役割を

たくみの会

果たしているかを思い知らされています。この一枚の絵手紙をこれからも学び、絵手紙を通して多くのことを学んでいけたらと話し合っています。

十月から絵手紙展を開催中です。早速、長岡の方が見え、交流会の申し込みが入りました。うれしいやら、おどおどしている現状です。十二月二十五日までの毎日午前九時から午後七時まで作品を入れ替えて匠サロン（新栄町五十六）で開催していますので、気軽にお声かけください。現在十名余りで毎月第四土曜の午後に活動し、いつでもどなたでも会員募集中です。



ふるさと愛護ポスター



児童・生徒の視点から加茂市をPRする「ふるさと愛護ポスター」が審査されました。花火や街並み、自然を画面いっぱいに描き、加茂のまちの様子が伝わってくる作品がたくさんあります。

このポスターは、加茂をPR

第45回 総体結果



バレーボール

期日 九月二十九日、十月十二日

十月二十日

会場 勤労者体育センター

下条体育センター

【一般男子ニアの部】

①加茂クラブOB会②ドリム

【中学校女子の部】

①莒中三年②若宮中二年③加茂中三



サッカー

期日 九月二十三・二十九日

十月十四日

会場 新潟経営大学・加茂暁星高

校グラウンド、陸上競技場

【一般高校の部】

①南葛FC②Junio③印旛開校

【ニアの部】

①加茂・田上マスターズ

【中学生の部】

①莒中サッカー部②莒中三年サッカー



柔道

期日 十月五日

会場 下条体育センター

【個人戦】

▼小学生一・二年生①浦井友希(加茂小一)▼同三・四年生①山田雅也(下条小四)②金子桂太(石川小三)

③志田和弥(同四) 斎藤大介(須田小四)▼同五・六年生①広野正樹(須田小五)②橋本彩乃(石川小六)

▼中学生一年①広野直也(須田中)

②田辺裕(加茂中) ▼高校一般女子①高山沙緒里(加茂農林高二)②



するときに利用することができません。詳しくは公民館へお問い合わせください。

審査の結果は次のとおりです。

【特選】長谷川佑紀(下条小三) 本間ふみ(加茂小四) 石附龍矢(加茂南小五) 石野真洋(下条小六) 渡辺瑠璃(若宮中一) 堀内明菜(莒中二) 小林尚子(須田中三) 【準特選】平野明(須田小三) 森山美鈴(加茂小四) 安中利穂(七谷小五) 長谷川研一(下条小六) 西村真也(須田中二) 泉田夏織子(同二) 戸島萌美(莒中二) 外石知佳(須田中三) 【金賞】坂上舜(七谷小三) 田邊望(石川小四) 外山結依(七谷小五) 磯部慧一郎(加茂小六) 茂野雅(七谷中二) 古山琴絵(須田中二) 中村淳美(七谷中三) 【銀賞】波塚駿平(加茂南三) 小柳陽光(七谷小四) 小嶋弘樹(同五) 中山記秀(下条小六) 茂野祥央(七谷中一) 藤田ゆりえ(加茂中二) 長谷川弘樹(莒中二) 浅野静香(同二) 西村里絵(須田中三) 坂井雅美(七谷中三) 【銅賞】小柳昂輝(七谷小三) 小柳琴絵(同五) 玉川庸(須田中二) 番場亮太(若宮中二) 小柳千帆(七谷中二) 茂野友美(同二)

今回は、糖尿病予備軍について解説します。

1. 糖尿病予備軍とは：

糖尿病の一步手前の状態が、糖尿病予備軍です。血液中の糖分(ブドウ糖)の濃度「血糖値」が高いのが糖尿病ですが、普通の人よりも血糖値が少し高いものの、まだ本当の糖尿病の域には達していない、いわば、糖尿病のなりかけ状態です。

2. 予備軍だとなぜ困るのか：

予備軍の人は、数年以内に糖尿病になりやすいという傾向が認められています。また、糖尿病の合併症の一つである動脈硬化(動脈の壁が硬くなったり、血液が流れる部分が狭くなる結果、臓器の血液が不足して、狭心症や心筋梗塞、脳卒中をはじめ、足の壊疽などを起こすこと)は予備軍の段階から進行します。

3. 糖尿病の予防法

◆ ゆっくり食べる

早食いをすると食べたものが早く腸に到達するので、血糖値

が急上昇します。また、早食いは、食べすぎになりがちです。朝食を欠かさず、一日三食食べる回数が少なくないと、一回に食べる量が多くなり、食後の血糖値がより高くなります。

◆ いろいろな素材をとり混ぜて食べる

品数が少なく、栄養バランスが偏った料理は、短時間で消化吸収されるため、血糖値が上がりやすくなります。逆に、いろいろなものを少しずつ、とりそろえて食べると、消化吸収に時間がかかり、血糖値は上がりにくくなります。

◆ からだを動かす

日ごろの運動量が少ないと体内でブドウ糖が処理されにくくなり、血糖値が上がりがやすくなります。積極的にからだを動かすようにしましょう。

◆ 肥満の解消

糖尿病の人の八割は現在肥満か、過去に肥満の時期があった人だといわれています。そして肥満は糖尿病だけでなく、あらゆる生活習慣病を起こしやすくします。それらの予防には、太らないことや、肥満の解消がなによりです。

(加茂市医師会)

糖尿病についてその9

竹田智美(同二) ▼ 同男子 ①土田雅也(加茂農林高②) ②山倉慎二(同) ③青柳嘉一(同) 西沢章浩(同二) [団体戦]

▼ 高校一般男子 ①加茂農林高D ②加茂農林高B ③加茂暁星高A、加茂農林高A



太極拳

期日 十月六日
会場 市民体育館

【太極拳は講習会形式で開催され、五十名の方が参加されました】



ゲートボール

期日 十月十二日
会場 すばしく加茂

①秋房チーム ②天神林チーム ③ひまわり・須田混成チーム



バスケットボール

期日 十月十三日
会場 勤労者体育センター・加茂中学校体育館

【中学生の部】
①加茂中三年A ②加茂中三年B ③若宮中三年A・若宮中三年B
【中学生一年生の部】
①若宮中

【高校一般の部】
①MANEGEMENT B ②TEAM坪谷 ③ジュリアス、ZEPHY

▼ 一般女子 ①保倉セツ(五五) ②坂上恵子(五九) ③牛腸良(六〇)

期日 十月十三日
会場 下条体育センター [シングルス]



卓球

▼ 中学生男子 ①鎌田和広(莠中) ②星野香太(同) ③相田良(同) 栗加直樹(同) ▼ 同女子 ①佐野結実(若宮中) ②佐藤桃子(同) ③西方古都(同) 鈴木詩織里(同) ▼ 高校一般 ①番場正人(加茂卓球ク) ②松沢和彦(加茂信金) ③長沢真(加茂卓球ク) 加藤久美子(莠中教)



グラウンドゴルフ

期日 十月十三日
会場 リバーサイド加茂・グラウンド・ゴルフコース

※カッコ内はスコアを表しています。
【団体】
①陣ヶ峰A(一八四) ②親和会B(二八九) ③赤谷G・G部C(二九三)
【個人】
▼ 一般男子 ①中野銃護(五五) ②田代昭三(五六) ③真柄真一(六一)

▼ 小学校三・四年男子の部 ①坪谷春輝(下条剣) ②土田裕司(加茂剣) ③番場将史(同) 森山勇太(下条剣) ▼ 同女子の部 ①大湊真希(加茂剣) ②古寺未来(下条剣) ③鶴巻美香(つつじヶ丘剣) 増井貴絵(下条剣) ▼ 小学校五・六年男子の部 ①齊藤裕貴(つつじヶ丘剣) ②坂上稜(同) ③目黒恭平(つつじヶ丘剣) 泉孟亮(加茂剣) ▼ 中学生男子の部 ①山崎陽輝(須田中) ②小柳朋也(加茂剣) ③下村達郎(つつじヶ丘剣) 大湊祥希(加茂剣) ▼ 高校一般男子の部 ①木津博文(下条剣) ②近藤泰弘(同) ③近藤和喜(同) 大湊陽輔(加茂剣) [団体戦]

期日 十月十四日
会場 勤労者体育センター



剣道

▼ 小学校四年生以下の部 ①加茂剣士会A ②加茂剣士会B ③つつじヶ丘剣道教室A ▼ 小学校五・六年生の部 ①つつじヶ丘剣道教室A ②下条剣士会A ③つつじヶ丘剣道教室B ▼ 中学校男子の部 ①加茂剣士会A ②加茂剣士会B ▼ 一般高校の部 ①加茂剣道会B ②加茂剣道会A ③加茂剣道会C、加茂剣士会B

厳しい検査 安全な水

水道水の 水質検査結果

皆さんが何気なく使っている「水」。実はとても厳しい検査を通して、蛇口から流れてくるのです。

市内の水道水は、宮寄上・天神林浄水場と三条広域水道（三条地域水道用水供給企業団）で作られており、毎日欠かさず厳しく、細やかな水質検査が行われています。これは水道水が皆さんの健康に直接影響するもので、その水質には一瞬の油断もできないからです。

このほかにも水道局では、定期的に水道水の水質を専門機関で検査しており、その検査の結果は、毎年広報でもお知らせしてきました。今回の検査結果は、下表のとおりで、いずれの項目も基準値を十分に満たしています。

水道水の水質については、天神林浄水場（☎52-0999）へお問い合わせください。

1. 水道法第4条に基づく水質基準項目

(1) 健康に関連する項目（29項目） 単位は1リットル当たりのミリグラム数=mg/l（病原生物・基礎的性状を除く）

分類	項目名	基準値	平成14年8月27日 採水結果		
			宮寄上系給水栓水 (桜沢 坂上宅)	天神林系給水栓水 (矢立 広川宅)	企業団系給水栓水 (千刈 消防署)
病原生物	一般細菌	1ml中100以下	0	0	0
	大腸菌群	検出されないこと	検出しない	検出しない	検出しない
無機物質・重金属	カドミウム	0.01 以下	0.001 未満	0.001 未満	0.001 未満
	水銀	0.0005 以下	0.00005 未満	0.00005 未満	0.00005 未満
	セレン	0.01 以下	0.001 未満	0.001 未満	0.001 未満
	鉛	0.05 以下	0.001 未満	0.001 未満	0.001 未満
	ヒ素	0.01 以下	0.001 未満	0.001 未満	0.001 未満
	六価クロム	0.05 以下	0.005 未満	0.005 未満	0.005 未満
	シアン	0.01 以下	0.001 未満	0.001 未満	0.001 未満
	硝酸性窒素及び亜硝酸性窒素	10 以下	0.5	0.8	0.3
一般有機化学物質	フッ素	0.8 以下	0.08 未満	0.08	0.08 未満
	四塩化炭素	0.002 以下	0.0002 未満	0.0002 未満	0.0002 未満
	1, 2-ジクロロエタン	0.004 以下	0.0004 未満	0.0004 未満	0.0004 未満
	1, 1-ジクロロエチレン	0.02 以下	0.002 未満	0.002 未満	0.002 未満
	ジクロロメタン	0.02 以下	0.002 未満	0.002 未満	0.002 未満
	シス-1, 2-トリクロロエチレン	0.04 以下	0.004 未満	0.004 未満	0.004 未満
	テトラクロロエチレン	0.01 以下	0.001 未満	0.001 未満	0.001 未満
	1, 1, 2-トリクロロエタン	0.006 以下	0.0006 未満	0.0006 未満	0.0006 未満
消毒副生成物	トリクロロエチレン	0.03 以下	0.001 未満	0.001 未満	0.001 未満
	ベンゼン	0.01 以下	0.001 未満	0.001 未満	0.001 未満
	クロロホルム	0.06 以下	0.004	0.029	0.013
	ジブromクロロメタン	0.1 以下	0.002	0.005	0.002
農薬	プロモジクロロメタン	0.03 以下	0.004	0.015	0.007
	ブromホルム	0.09 以下	0.001 未満	0.001 未満	0.001 未満
	総トリハロメタン	0.1 以下	0.010	0.049	0.022
	1, 3-ジクロロプロペン	0.002 以下	0.0002 未満	0.0002 未満	0.0002 未満
農薬	シマジン	0.003 以下	0.0003 未満	0.0003 未満	0.0003 未満
	チウラム	0.006 以下	0.0006 未満	0.0006 未満	0.0006 未満
	チオベンカルブ	0.02 以下	0.002 未満	0.002 未満	0.002 未満

(2) 水道水が有すべき性状に関連する項目（17項目）

色	亜鉛	1.0 以下	0.01 未満	0.01 未満	0.01 未満
	鉄	0.3 以下	0.03 未満	0.03 未満	0.03 未満
	銅	1.0 以下	0.01 未満	0.01 未満	0.01 未満
味覚	マンガニン	0.05 以下	0.005 未満	0.005 未満	0.005 未満
	ナトリウム	200 以下	5.4	10	9.5
	塩素イオン	200 以下	5.0	13	8.6
	硬度	300 以下	15	35	9
	蒸発残留物等有機物	500 以下	37	89	43
発泡	陰イオン界面活性剤	10 以下	1.0	1.8	1.3
	陰イオン界面活性剤	0.2 以下	0.02 未満	0.02 未満	0.02 未満
におい	1, 1, 1-トリクロロエタン	0.3 以下	0.001 未満	0.001 未満	0.001 未満
	フェノール類	0.005 以下	0.005 未満	0.005 未満	0.005 未満
基礎的性状	PH値	5.8以上8.6以下	6.9	7.2	7.1
	味	異常でないこと	異常なし	異常なし	異常なし
	臭気	異常でないこと	異常なし	異常なし	異常なし
	色濁度	5 度以下	1 度未満	1 度未満	1 度未満
	濁度	2 度以下	0.1度未満	0.1度未満	0.1度未満

2. 新潟県独自の検査項目

アンモニア性窒素	0.1 未満	0.1 未満	0.1 未満
----------	--------	--------	--------



家の周りの危険ポイントをチェックしよう!

住宅火災の3大原因は
こんろ・たばこ・放火

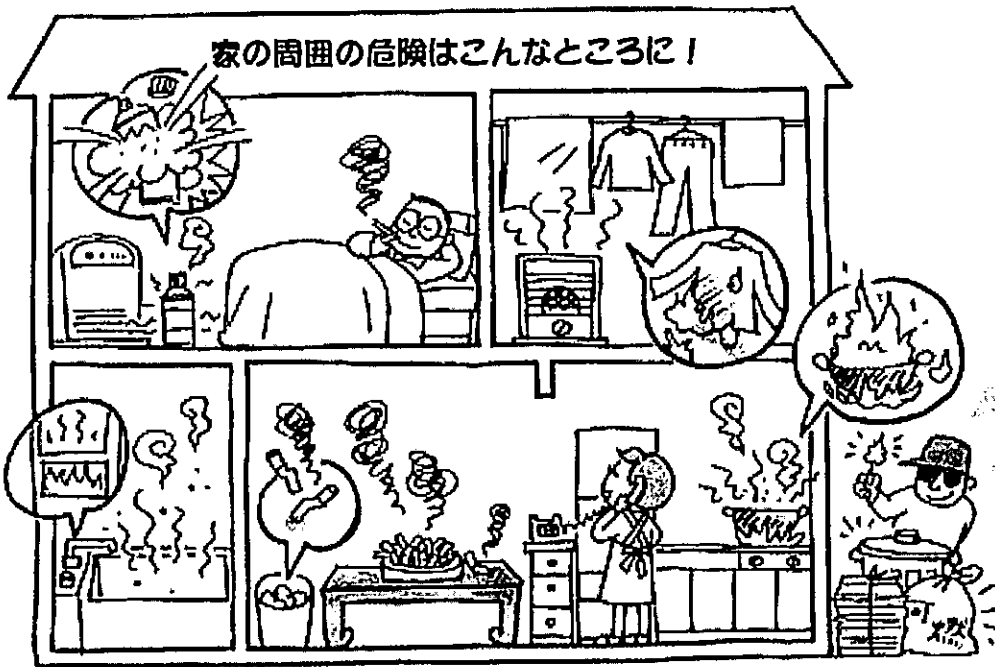
平成十三年中(速報値)に発生した火災は六万三千五百九十一件、その半数以上は住宅やビルなどの建物火災です。これらの建物火災による死者は一千三百九十七人、負傷者は七千三十人に上ります。こうした建物火災の七割以上は、私たちの生活の拠点である住宅(二般住宅、共同住宅など)から出ています。秋から冬にかけては火災が発生しやすくなる季節です。住まいからの火災を防ぐため、ふだん以上に火の用心を心がけましょう。火災の危険は、さまざまな場所に潜んでいます。日ごろから家の中や外をチェックして、火災原因になりそうなものを取り除きましょう。出火の三大原因は「こんろ」「たばこ」「放火(「放火による疑い」も含む)」です。また、冬は「ストーブ」による出火も多くなっています。

こんろ
こんろの火をつけたまま、台所を離れるのは危険です。特に天ぷらなど揚げ物をして

いるときは、その場から決して離れないこと。少しの間でも離れる場合は必ずこんろの火を消しましょう。
天ぷら油は温度が一定以上になると、火が消えていても自然に発火することがあります。天ぷら油から出火したときには、水をかけると炎がますます広がり、大変危険です。万一に備え、台所に消火器を用意しておきましょう。

ストーブ

ストーブによる火災の多くは、ストーブの上に干した洗濯物やストーブの近くに敷いた布団に火が燃え移って発生しています。ストーブ火災の危険を減らすためにも、ストーブの近くに燃えやすいもの、また引火しやすいものなどは絶対に置かないでください。



家の周囲の危険はこんなところに!

たばこ

火災原因の中で最も死者が多いのがたばこです。そのほとんどは寝たばこや吸い殻の不始末といった喫煙者の火気管理意識のなさや不注意が原因です。喫煙者は、次のような点に気をつけてください。
・寝たばこをしない
・火のついたたばこを放置しない
・吸い殻は水をかけて完全に消してから捨てる
・灰皿のない場所で吸わない

放火

放火されないためには、家の周りに燃えやすいものを置かないことです。ごみなども夜のうちに出すと、そこに放火される危険があります。必ず収集日の朝に決められた場所へ出しましょう。
放火は家の周りや倉庫、車庫などの侵入しやすい場所や人気がない暗がりでも多く発生しています。日ごろから施錠管理はきちんと行い、家の周りには外灯をつけるなどして、できるだけ明るくしておくようにしましょう。また、車両の荷台やポディカバーなどに放火されるケースもあります。ポディカバーには防災製品のものを使用するなどの対策を。

加茂の瀬戸物

年代不明であるが、市川家の大福帳に次のような記載がある。

〔幕末〕 瀬戸屋

一六百元 栄蔵

但、けし瓶二ツ代

市川家が瀬戸屋の栄蔵から炭の消し瓶を二つ、銭六百元で買って年の暮れに払うことにしたことが書かれている。同帳の他の項に森田専庵の記載もあるから、時代は幕末期であろうか。

加茂町に賦課された年貢の割付けでは、今から約百八十年前の文政三年（一八二〇）に初めて、瀬戸物生産に対する税が「水三百三十文 焼物運上」として見える。前年には庄屋の市川正兵衛が敷設した水車に「水車

運上」が課せられている。

江戸時代、加茂町の何処で瀬戸物が焼かれていたのだろうか。これを知りえる資料が、松坂町の本間金弥氏所蔵の小さな覚え帳である。

これには本間家の初代から十代目のことが簡記されており、四代目の伊三郎の時に瀬戸屋を始めたこと、五代目の栄蔵の時に初めて松原に移ったこと、六代、七代と続いて、八代目の本間金蔵氏の時、大正七年（一九一八）に瀬戸物をやめたことが記されている。本間家では足掛け五代にわたって、一代、二十年として約百から百二十年以上、瀬戸物を生産していたことになる。五代

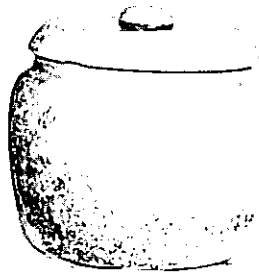
市川家大福帳に見える「瀬戸屋栄蔵」

市川家大福帳の写し
一六〇〇年 三月 瀬戸屋栄蔵
但、けし瓶二ツ代

の焼物については、文政十一年（一八一八）三月の新発田藩記録「行事」にも出ている。これには加茂町の瓦師であった乙右衛門が新発田在中ノ口村の瀬戸師新助の世話で、新発田町の真称寺本堂の屋根瓦を焼いたが、新助は同職ながら無断で他所（加茂町）の職人を使ったことで、謹慎五日の罰を受けている。文政期の加茂町では、一般的な瀬戸物の焼物ばかりでなく、瓦を焼く職人もいたことがこれからも分かる。

幕末、元治元年（一八六四）の「越後土産」には、「加茂戸障子」の低位ながらも、同様に「加茂瀬戸」が載っている。幕末期、本間家の瀬戸焼は盛んに行われたと見られる。当時、他の同業者の存在をまだ見出し得ていないが、一軒の瀬戸物屋だけで「越後土産」に載るほどであれば、本間家は相当な数量の瀬戸物を生産していたことになる。

かつてはこの家庭にもあった「消し瓶」（加茂市民俗資料館蔵）



この外に加茂



第55回県縦断都市対抗駅伝競走大会（十月十九・二十日）
秋の恒例となった県縦断駅伝では、幸町のJAGソリンスターンドが中継地点となっています。おおぜいの市民が声援を送る中、加茂市のチームはここを十位前後で中継し、総合成績では十二位と健闘しました。

おめでとう

わたしの主張02新潟県大会

奨励賞

養中学校三年 高野真那佳さん
「人としてよりよく生きていくために」

おめでとう

社会福祉費寄付金

▼西潟幸二さん（故・西潟伸吉さんのご遺族 八幡二）から 三万円

社会福祉事業費として

▼市内郵便局から（十月二十日の秋まつりバザーでの売上金） 二万三千四百二十円

なお、九月号でお伝えした南

人口のうごき

10月1日現在

世帯 9,864 (-1)
人口 33,382 (-28)
男 16,174 (-24)
女 17,208 (-4)

()内は前月比

(9月異動分)

出生 10(男6女4)
死亡 25(男17女8)
転出 47 転入 34