

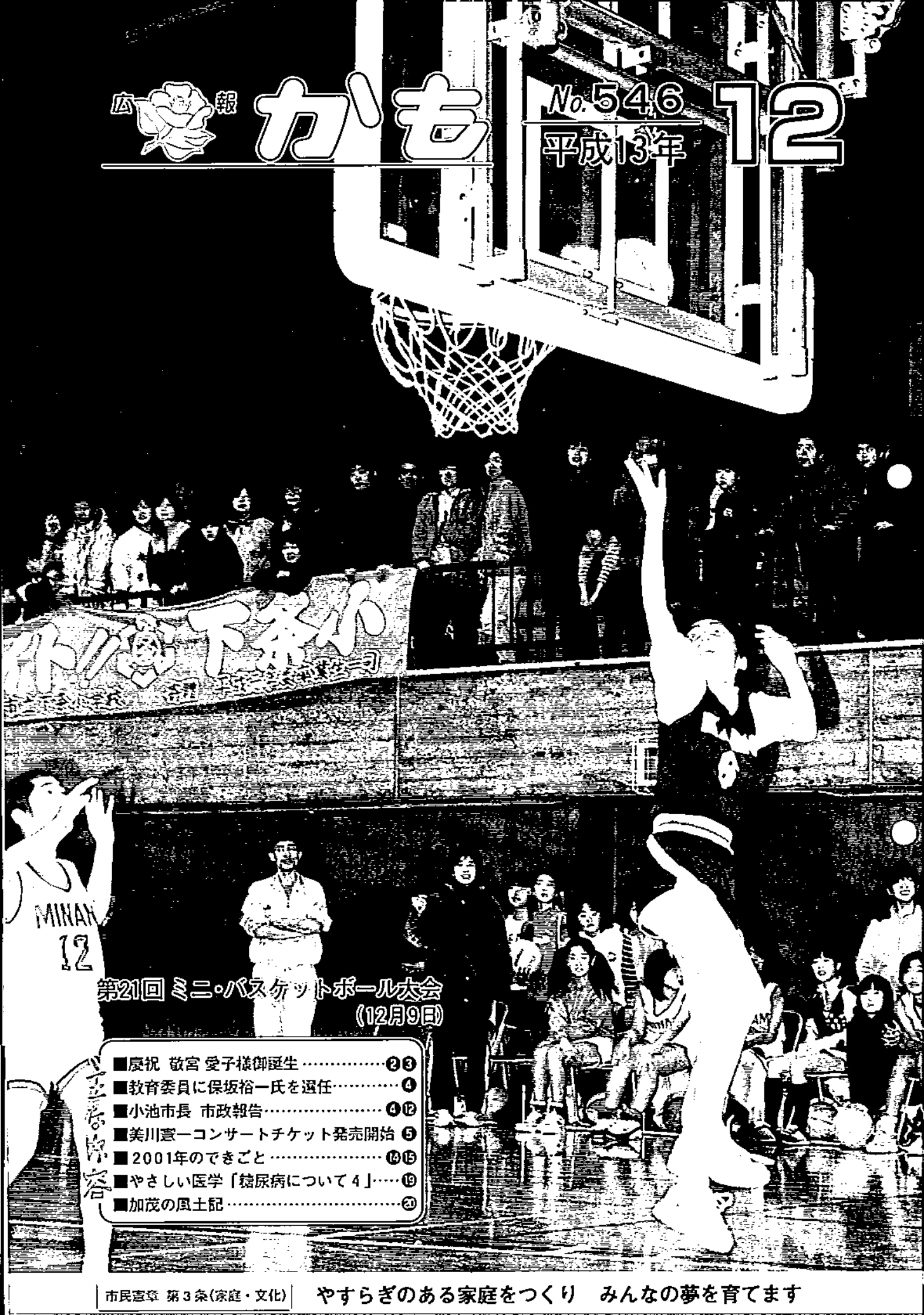


# 加茂

No. 546

平成13年

# 12



## 第21回 ミニ・バスケットボール大会 (12月9日)

- 慶祝 敬宮 愛子様御誕生 ..... ②③
- 教育委員に保坂裕一氏を選任 ..... ④
- 小池市長 市政報告 ..... ④⑫
- 美川憲一コンサートチケット発売開始 ⑤
- 2001年のできごと ..... ⑭⑮
- やさしい医学「糖尿病について4」 ..... ⑰
- 加茂の風土記 ..... ⑳



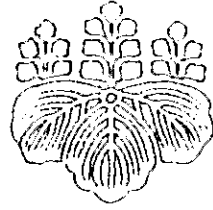
# 祝 慶

謹んで皇孫内親王殿下の御誕生を  
お慶び申し上げます  
愛子内親王様の健やかな御成長を  
心からお祈り申し上げますとともに  
皇室の弥栄を御祈念申し上げます

平成十三年十二月一日

加 茂 市





皇孫内親王殿下の御誕生をお祝い  
して 加茂市は平成十三年十二月  
一日午後四時十分を期して 若宮  
公園の花火打上場から二十一発の  
花火を打ち上げました



# 市政報告

加茂市長 小池 清彦

十二月十八日、加茂市教育委員に加茂商工会議所青年部会長保坂裕一氏（40歳）が就任されました。

インフルエンザの六十五歳以上無料の予防接種は好評で、大勢の方々が受けておられます。国も、さらに追加のワクチンを手配して対応しております。市では、ワクチンがなくなる

医院が出ないよう心を配っていると

六十五歳以上の方のインフルエンザの予防接種は極めて効果がありますので、御希望の皆様は、次の医院で接種をお受けになつてください。

（指定医療機関は六ページに掲載しています）

お気軽においでください  
市民と市長の「よもやま話」の日  
一月二十三日（水）午後一時三十分から行います  
二十九日（火）時間等については御相談ください  
【受付・問い合わせ】 市役所3階総務課広報係  
(☎52-0080 内線3333)  
までお願いします

# 美川憲一コンサート

(4月14日開催)

1/14チケット発売開始!!



加茂川ブルース (美川憲一)  
加茂川慕情 (真咲よう子)  
発表会  
同時開催

日時 平成14年4月14日(日) 昼の部 午後2時開演 夜の部 午後6時開演

会場 加茂文化会館大ホール

入場料 全席指定 S席 5,000円 A席 4,000円

入場券取り扱い(プレイガイド)

市内: 市民サービスセンター 小池時計店 書泉 ミュージックショップ・アベ

加茂文化会館 三条市: 越後交通東三条駅前案内所 マック・プラザ

お問い合わせ 加茂文化会館 (☎53-0842)

高齢者のインフルエンザ予防接種を実施する指定医療機関

加 茂 市												医 療 機 関 名	電 話 番 号												
ながば医院	中村医院	徳友医院	千葉医院	桜井医院	小林医院	小池医院	監物小児科医院	小柳医院	大谷内科医院	薄木医院	いからし小児科 アレルギークリニック			青柳医院	五三―〇七五一	五二―〇〇九五	五三―〇一六七	五三―三八五〇	五二―一八二七	五二―三〇四二	五二―一〇三八	五二―〇八〇〇	五二―〇三三〇	五二―〇二三六	五二―一二六一
田 上 町				加 茂 市								医 療 機 関 名	電 話 番 号												
田中医院	田上診療所	須田医院	今井医院	県立加茂病院	鷺塚医院	吉村医院	皆川小児科医院	本間医院	堀内医院	服部クリニック	にのみや内科クリニック			二宮医院	五七―二〇二四	五七―五〇一五	四―一五〇二五	五七―二一三九	五二―〇七〇一	五二―二〇五四	五二―一〇三七	五三―三五三〇	五二―八九三六	五二―〇九五三	五三―四六八〇

## 二 株式会社新潟鐵工所と 株式会社丸五技研に対する支援

優良企業である株式会社丸五技研が、去る十一月十四日、民事再生法の適用を申請し、また、株式会社新潟鐵工所が十一月二十七日、会社更生法の適用を申請いたしました。

小泉総理は「創造的破壊」という恐ろしい考え方を基本哲学として、自由放任、弱肉強食、弱者切り捨ての緊縮財政政策と都市重視・地方切り捨ての政策を推進しておられ、その結果、大不況はさらに深刻の度を加えつつあります。

一日も早く政府が百八十度経済・財政政策を変えない限り、地方は崩壊し、日本は滅亡するのではないかとさえ危惧される有様であります。

私は、このたびの両社の破綻にあたり、新潟鐵工所については、株式会社新潟鐵工所、同ニコカパンニー、特に加茂工場を無傷で存続させるために全力をあげる決意であります。

このため、去る十二月七日新潟鐵工所保全管理人の小杉丈夫氏にお会いして、会社、特に加茂工

場の無傷の存続をお願いする要請書を提出して懇談いたしました。

小杉保全管理人は、熱心に聞いてくださり、加茂工場と加茂市の実情を理解され、大いに努力されるとのことでありました。

さらに十二月十九日、私から東京地裁の担当裁判長に、この要請書と同様の内容の上申書を提出いたしました。

株式会社新潟鐵工所保全管理人と保全管理団は、これからスポンサーを探して、一月末をメドに更生手続きの開始をめざすことになりましたが、加茂工場は今でも業績極めて良好な工場ですので、加茂工場が生き残る可能性は高いと思われまますし、また、生き残りに向けて、みんなで全力をあげなければならぬと思います。

また、加茂工場の下請企業が加茂市に四社、田上町に一社あり、孫請企業も加茂市に十社以上、田上町に一社以上あり、加茂市といたしましたは、これらの企業が有利な融資等を受けられるよう、一社ごとにマンツーマンで御支援しているところです。

株式会社丸五技研におかれましては、去る十一

月二十九日、裁判所の決定により、再生手続きが開始されるところまでこぎ着け、最初のハードルを越えたこととなります。

今後は、いよいよ大変ですが、優良企業であり、再生の可能性は高いと思われます。私も全力をあげて御支援申し上げます。

十二月十九日、私から株式会社丸五技研監督委員永島正春氏に対し、会社の無傷の存続をお願いする要請書を提出いたしました。

また同日、東京地方裁判所の担当裁判長に同様の内容の上申書を提出いたしました。

なお、私から株式会社新潟鐵工所小杉保全管理人に提出した要請書の概要は、次のとおりです。

### 要 請 書 の 概 要

平成13年12月7日

株式会社新潟鐵工所保全管理人  
小杉丈夫様

加茂市長 小池清彦

株式会社新潟鐵工所、同社ニコカンパニー就中加茂工場の存続の御要請について

現在日本を覆う不況はすさまじく、加茂市も大きな打撃を受けております。

地場産業の柱の一つである和洋家具の企業の大半は倒産し、同じ柱のニットの企業の大半もすでに倒産いたしました。平成11年7月には、大企業の興国鋼線索株式会社加茂工場が消滅し、従業員75人は路頭に投げ出されたのであります。

大企業の東芝ホームテクノ株式会社と新潟コンバーター株式会社においては、大規模なリストラ、人員整理が行われました。

大不況による企業の倒産、衰退により、失業者は街にあふれ、平成3年当時1,104億円あった加茂市の工業出荷額は、平成12年には693億円に落ち込み、今年はさらに大きく落ち込んでおります。

こうした中で去る11月14日には、従業員190人を抱える優良企業である株式会社丸五技研が民事再生法適用の申請を行い、さらにこれに追い打ちをかけるように、去る11月27日株式会社新潟鐵工所が会社更生法の適用を申請いたしました。

まことに加茂市の産業は総崩れの感があり、このままでは、加茂市が滅亡するのではないかとさえ危惧される有り様であります。

そもそも加茂工場を中核とする株式会社新潟鐵工所ニコカンパニーは、本年3月まで独立した新潟コンバーター株式会社として、特に加茂工場は、業績きわめて良好であったのであり、この好業績は、今日ただ今も続いております。

もし、ここで、株式会社新潟鐵工所が会社更生に失敗し、同社ニコカンパニーと加茂工場が消滅するならば、無理心中的合併によって、加茂工場だけで約360人の従業員は職を失い、35社の下請企業とその倍の数はあるであろう孫請企業は倒産に追い込まれることになるのであります。

貴台におかれては、何とぞ、これらの事情と加茂市の窮状を御賢察くださいますよう、株式会社新潟鐵工所、同社ニコカンパニー就中加茂工場を無傷で存続させて下さいますよう、衷心よりお願い申し上げます。



### 三 破綻した企業の下請会社・孫

請会社を支援するため、議会にお願いして、二百万円上限の無担保無保証人の融資を行う「加茂市小口資金融資条例」を改正いたしました。

改正の内容は、次のとおりです。

- 破綻した企業（倒産した企業、会社更生法の適用を申請した企業、民事再生法の適用を申請した企業）の下請企業者及び孫請企業者への融資については、
- (1) 据置期間三年、償還期間は、十年とする。
  - (2) 市税等の完納を条件としない。
  - (3) 加茂市内一年以上在住も条件としない。

### 四 不況の中、加茂市では、失業

中の方々の御子様等に対する奨学金を増額いたしました。

その内容は、次のとおりです。

#### 1. 次の場合に増額します。

- (1) 主たる扶養者が失職している場合
- (2) 主たる扶養者が役員となっている企業が倒産した場合
- (3) 母子家庭の場合（ただし、事前に新潟県の母子寡婦福祉資金貸付金（修学資金）を借り受けるよう努めるものとする。）

#### (4) 生活保護世帯の場合

#### (5) 市民税非課税世帯の場合

#### (6) 前各号に準ずると市長が認める場合

#### 2. 増額（月額）の内容

大学生（自宅外通学）	新	四万円
	旧	三万円
（自宅通学）	新	三万六千円
	旧	二万七千円

短大生等（自宅外通学）新 三万七千円

旧 二万八千円

（自宅通学）

新 二万七千円  
旧 二万円

高校生

新 一万六千円

旧 一万二千元

## 五 市民福祉交流センター（温泉施設）の建設が始まりました。

十一月二十二日、建築を担当する小柳建設・小柳組・永井仁助商店共同企業体との間で契約が結ばれ、給排水衛生設備、空調設備、電気設備、水処理設備、外構の関係でも十一月二十六日までに工事関係の概ねすべての契約が締結されました。

来年の紅葉のころのオープンをめざしております。

この温泉は、はからずも日本

一クラスの効能を持った温泉です。

一リットルの温泉水を蒸発させた場合、二グラムの粉が残れば立派なのだそうですが、この温泉は、二十二グラムも粉が残ります。

また、一種類でも入っていれば立派な温泉といえる特別の有効成分が、この温泉には、七種類も入っております。

百畳もの広さのある広い浴室と、同じくくらいの広さの脱衣室、

露天風呂、サウナがあり、三つの百畳敷の大広間、八つの十二畳の個室を有し、入口が大ホールになっており、きつと御満足いただけるものと思います。市民の皆様、楽しみにお待ちしております。



## 六

冬鳥越スキーガーデンに、この冬からTバーリフトが設置されます。

リフトは二本で、まず、ロツジウエーデルンのところから、まっすぐ上へ百メートルのリフトが設置されます。

次に一本目のリフトを上がり、そこから左方に移動したところから、左斜面を斜めに左の頂上まで九十三メートルの二本目のリフトが取り付けられます。

スキーを滑らせたまま、背中Tバーに寄りかかり、ロープにつかまって上がって行く方式です。

料金は、一回五十円、中学生以下は二十五円で、二本のリフ

トを乗り継ぐと百円、中学生以下五十円となります。回数券は、五十円券十一枚で五百円、無期限となります。御期待ください。

## 七

冬鳥越スキーガーデンのゲレンデの斜面に、直径三十一メートルの日本一の花時計を造る予定です。市民の方の御発案に基づくもので、極力国の金（緊急地域雇用創出特別交付金）をもらって造りたいと思っております。できればバラ園も造りたいと思っております。日本の三大農林高校の一つである加茂農林高等学校の御支援もいただきたいと願っております。

現在、日本一の花時計はギネスブックにも「世界一の花時計」として掲載されている伊豆半島の土肥町にある直径三十一メートルの花時計ですがこれは、長針が十二・五メートル、短針が八・八メートルもあって、十・八メートルの秒針まであるすばらしいものです。

冬鳥越の花時計は、花が主となるものとし、長針でも一メートル以内のものにしたいと考えておりますが、大きさは土肥町と同じ三十一メートルにしたいと考えております。

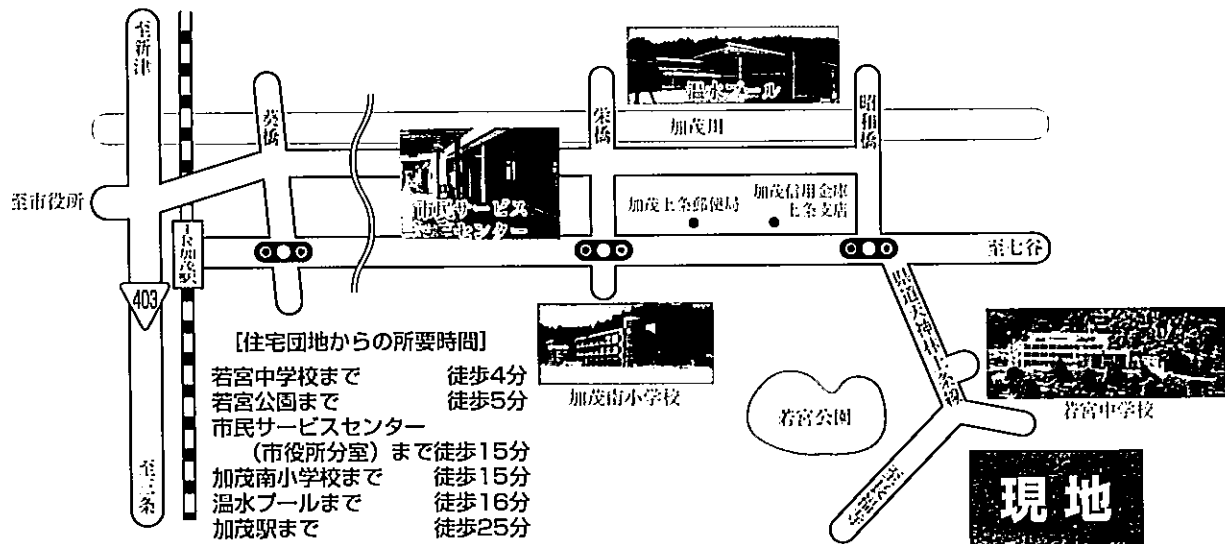
これが完成しますと、冬鳥越スキーガーデンは、広大な丘陵が芝生で覆われた中に大花壇としての日本一の花時計と、バラ園があり、新潟県最古の電車モハ一とモハ六一、そして、ロτζジ ウェーデルンが美しい姿を見せる新潟県有数の洋式庭園になるものと思われます。

なお、冬鳥越スキーガーデンでは、麓から尾根へ通じ、さらにゲレンデの背後の林の中を通る、すばらしい山道の散策コースが整備されましたので、春から秋まで、この散策コースもお楽しみください。

# 小京都の奥庭

# 広い敷地に ゆったり暮らす

## 若宮住宅団地分譲中



13区画を分譲中です。ご希望の方は、お申し込みください。

### 1. 申し込み資格・分譲条件

- (1)一般分譲 居住するための住宅を必要とし、不動産業など営利を目的としない人。
- (2)申し込み 建設課にある申込書（郵便請求可）に必要な事項を記入し申し込んでください。分譲は申し込み順に決まります。

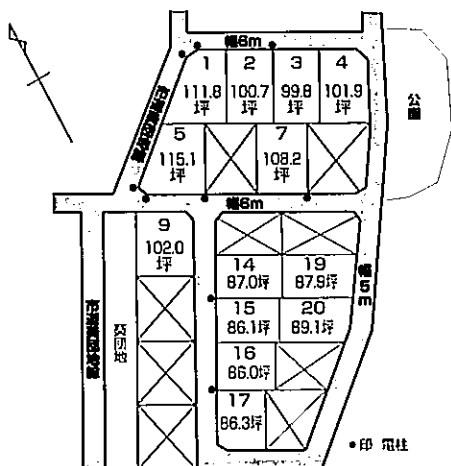
### (3)契約と代金納入

売買契約は申込後7日以内に行い、代金は契約後30日以内に全額納入していただきます。

### 2. 所在地 加茂市若宮町二丁目地内

### 3. 用途 都市計画区域用途地域無指定（建ぺい率70%、容積率400%）

### 4. 施設 ガス・水道は宅地内引き込み済み。舗装道路。



番号	面積 (㎡)	価格 (円)	番号	面積 (㎡)	価格 (円)	番号	面積 (㎡)	価格 (円)
1	369.86	12,615,924	7	357.74	11,746,392	17	285.41	9,280,391
2	333.10	10,512,636	9	337.21	11,609,803	19	290.70	8,432,916
3	330.12	10,418,587	14	287.74	9,723,022	20	294.64	8,547,211
4	337.04	9,992,224	15	284.78	9,350,751			
5	380.70	12,985,677	16	284.56	9,343,527			

お問い合わせ・申し込みは

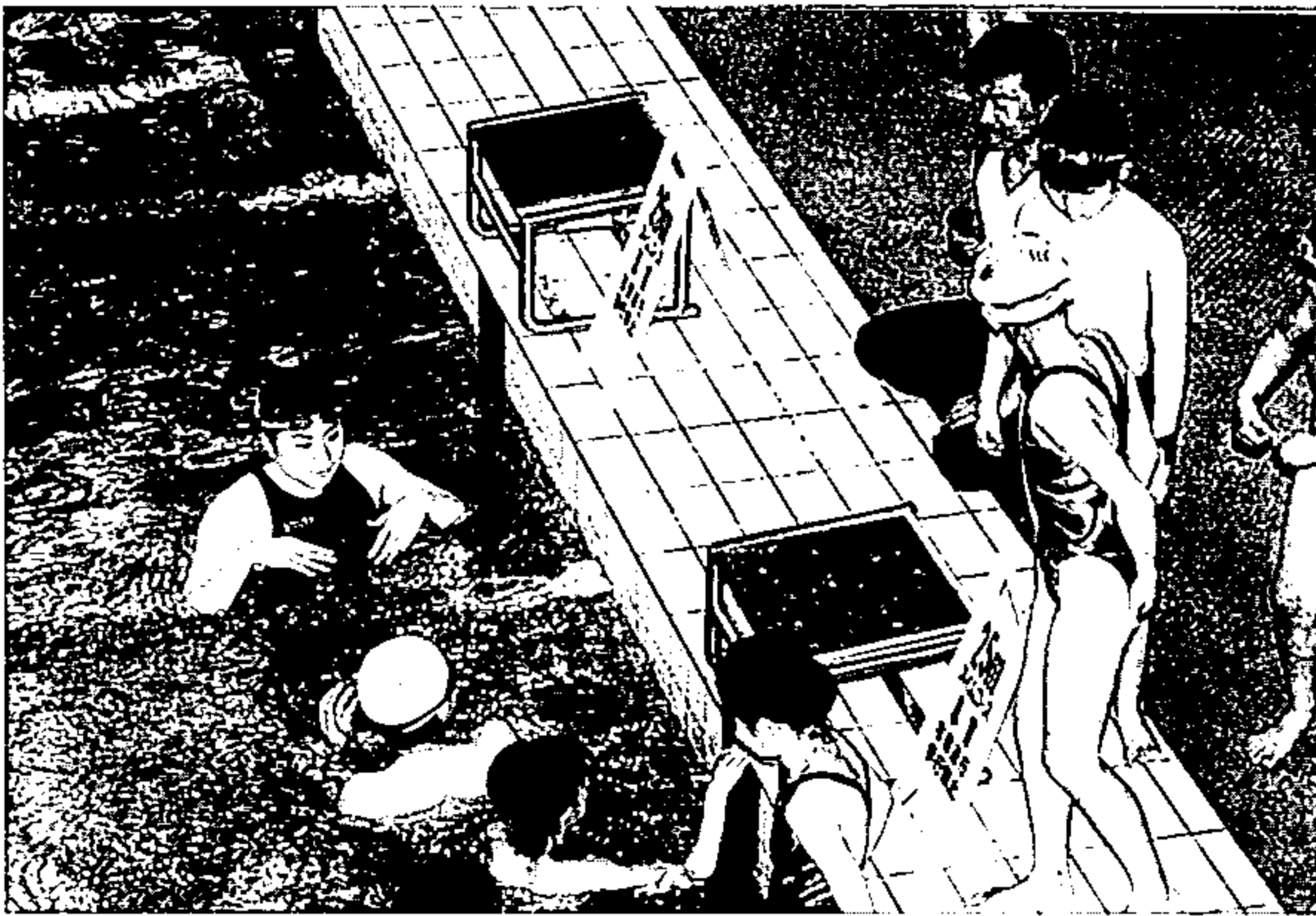
加茂市建設課用地係

☎52-0080 内線 219

# 2001・今年の出来事

今年は、大きな事件・事故が発生した一年で、その瞬間をテレビで見っていたというものが多かったような気がします。

新世紀の加茂市でもいろいろなことがありました。そのできごとを写真でご覧ください。



アクアコミュニティ開校・シドニー五輪銀メダリスト中村真衣さんに榮譽記念章を贈呈（5月5日） この日、受講生に竹中コーチ・真衣さんが直接指導してくださいました。また6月1日には温水プールの入場者数が10万人を超えました。



冬鳥越スキーガーデン記念式典（1月21日）

ここに展示してある蒲鉄電車モハ1 モハ61は、市の文化財に指定されました。



市民福祉交流センター建設着工（11月30日）

市民待望の温泉施設建設が始まりました。粟ヶ岳を望める露天風呂など、完成が待たれます。

## 平成13年 加茂市のできごと

- 1月6日 冬鳥越スキーガーデンをオープン
- 18日 第五次中小企業金融安定化特別保証制度に対する市支援を開始
- 21日 冬鳥越スキーガーデン「日の出荘口ツジウエーデルン」竣工・「モハ1号 モハ61号」設置記念式典
- 26日 大島町椿まつりに参加（28日）
- 2月1日 JAにいがた南蒲が発足
- 15日 無料ハソコン講習スタート
- 3月5日 定例市議会（22日）
- 17日 （仮称）加茂信濃川大橋起工記念式典
- 27日 市有形文化財に黒水・鶴巻家住宅など七件（モハ61は4月10日）を指定
- 4月1日 収入役に斉藤保氏就任
- 8日 加茂山一斉清掃
- 11日 上条コミセン隣に乳幼児あそびの広場・子育て支援センターを新築移転
- 22日 第35回雪椿まつり大園遊会
- 5月3日 成人式で四百九十六名が新成人に
- 5日 加茂アクアコミュニティ開校式  
中村真衣さんに榮譽記念章贈呈
- 14日 加茂アクアコミュニティ第一期がスタート
- 6月1日 温水プール開館二年目で入場者十万人に
- 3日 加茂川一斉清掃  
歯っぴいスマイル加茂（歯科検診）

2001 日本で・世界で..

- 1月6日 省庁再編 1府12省庁体制へ
- 21日 米・ブッシュ大統領就任
- 22日 横綱・曙が引退
- 2月10日 ハワイで宇和島水産高実習船が  
米原艦と衝突・沈没
- 4月2日 イチロー大リーグ開幕戦出場
- 16日 宮内庁は皇太子妃雅子さまに  
ご懐妊の兆候と発表
- 26日 小泉新内閣発足
- 28日 カイロで最古のミイラ発見
- 5月31日 サッカー・コンフェデレーショ  
ン杯新潟スタジアムで日本ーカ  
ナダ戦
- 8月21日 台風11号で27都道府県に被害
- 9月10日 日本で狂牛病を確認
- 11日 米で同時テロ発生
- 30日 マラソン・高橋尚子選手世界新
- 10月8日 米 アフガニスタンを攻撃開始
- 25日 プロ野球ヤクルト日本一に
- 11月21日 イチロー大リーグMVP受賞
- 12月1日 皇太子妃雅子さまご出産  
愛子さまと命名(7日)



コムソから子ども代表団が  
来市(7月9~16日)



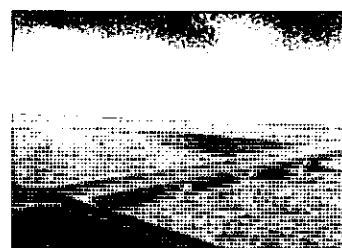
第35代ミス雪椿に高橋優  
美子さん、塚野知子さん、  
金井景子さん(4月22日)



IT講習会始まる(2月15日)  
今年97コース・1257名が受  
講しました。



加茂川ブルース [美川憲一]  
加茂川慕情 [真咲よう子]  
CD発売(6月29日)



(仮)加茂信濃川大橋架橋工  
事着工(3月20日)五反田  
橋渋滞解消の切り札として、  
現在、橋脚の建設が進められ  
ています。



乳幼児あそびの広場・子育て  
支援センターを上条コミセン  
脇に新築(4月11日)

- 19日 定例市議会(27日)で樋口浩二議  
長、今井詔一副議長を選出
- 29日 加茂川ブルース・加茂川慕情のCD  
/カセットテープを発売
- 7月9日 コムソモリスクから子ども代表団来  
市(7月16日)
- 12日 大湊慧さん(青海町二)が日本代表  
で世界ユース陸上選手権大会に出場
- 23日 臨時市議会で無担保・無保証の特別  
小口資金融資限度額が二百万円に
- 29日 参議院議員通常選挙投票日
- 8月14日 第16回越後加茂川夏祭り
- 9月19日 定例市議会(10月2日)
- 30日 さわか健康まつり
- 10月17日 市長が法務局加茂出張所の統廃合に  
反対する声明を発表
- 22日 市議会で介護保険料の減免制度を議  
決
- 28日 健康ウォーク開催
- 30日 中国ツォーボ市代表団が来市
- 11月3日 第34回市展(7日)
- 20日 65歳以上のインフルエンザ予防接種  
の無料実施が始まる
- 30日 市民福祉交流センター(温泉施設)  
建設が始まる
- 12月1日 内親王殿下ご誕生を祝い、21発の  
花火を打ち上げる
- 4日 定例市議会始まる

# 加茂市職員の給与などのあらまし

毎年一回お知らせしている職員の給与は、効率的な市政が行われているかどうか判断基準の一つにしていたが、これからは「もいっそう」協力が得られるようにということが目的です。今年四月一日現在の給与状況をまとめてみました。

## 1 人件費の状況（普通会計決算）

区分	住民基本台帳人口 (年度末)	歳出額 A	実質収支	人件費 B	人件費率 (B/A)	《参考》 11年度の人件費率
12年度	13年3月31日 33,722人	千円 14,873,949	千円 494,586	千円 2,611,022	17.6%	15.8%

(注) 人件費には、特別職に支給される給料、報酬等を含みます。

## 2 職員給与費の状況（普通会計予算）

区分	職員数 A	給与費				1人当たりの給与費 (B/A)
		給料	職員手当	期末・勤勉手当	計 B	
13年度	299人	1,165,191千円	160,181千円	497,629千円	1,823,001千円	6,097千円

(注) 1. 職員手当には、退職手当を含みません。  
2. 給与費は当初予算に計上された額です。

## 3 職員の平均給料月額および平均年齢の状況（13年4月1日現在）

区分	一般行政職		技能労務職	
	平均給料月額	平均年齢	平均給料月額	平均年齢
加茂市	335,393円	40.5歳	278,922円	40.5歳
新潟県	370,726円	42.4歳	344,170円	45.3歳

## 4 職員の初任給の状況（13年4月1日現在）

区分		市		国	
		決定初任給	採用2年経過日 給料額	決定初任給	採用2年経過日 給料額
一般行政職	大学卒	174,400円	188,900円	I種 184,200円 II種 174,400円	I種 203,800円 II種 188,900円
	高校卒	141,900円	151,800円	141,900円	151,800円
技能労務職	高校卒	139,000円	148,700円	139,000円	148,700円

## 5 職員の経験年数別・学歴別平均給料月額の状況（13年4月1日現在）

区分		経験年数10年	経験年数15年	経験年数20年
一般行政職	大学卒	286,300円	338,900円	400,000円
	高校卒	251,100円	286,300円	318,300円
技能労務職	高校卒	233,300円	246,600円	288,000円

(注) 経験年数とは、採用前に民間企業勤務経験などがある場合には、その期間を換算し、採用後の年数に加算した年数をいいます。

## 6 特別職の報酬等の状況（13年4月1日現在）

区分	給料月額	期末手当	区分	報酬月額	期末手当
市長	833,000円	(12年度支給割合) 6月期 1.45月分	議長	377,000円	(12年度支給割合) 6月期 1.45月分
助役	638,000円	12月期 1.60月分	副議長	312,000円	12月期 1.60月分
収入役	590,000円	3月期 0.55月分	議員	294,000円	3月期 0.55月分
		計 3.60月分			計 3.60月分

## 7 一般行政職の級別職員数の状況（13年4月1日現在）

区分	1級	2級	3級	4級	5級	6級	7級	8級	
標準的な 職務内容	主事補 技師補	主事 技師	主事 技師	係長 主査 主事・技師	副参事 係長 主任	課長補佐 副参事 係長・主任	課長 参事 課長補佐	課長	計
職員数	1人	11人	18人	59人	20人	40人	30人	15人	194人
構成比	0.5%	5.7%	9.3%	30.4%	10.3%	20.6%	15.5%	7.7%	100%
参考	1年前の構成比	0.4%	5.2%	10.4%	21.2%	19.9%	26.4%	8.7%	100%
	5年前の構成比	3.0%	6.5%	7.4%	20.8%	30.7%	19.5%	9.1%	100%

(注) 1. 加茂市の給与条例に基づく給料表の級区分による職員数です。  
2. 標準的な職務内容とは、それぞれの級に該当する代表的な職名です。  
3. 一般行政職には、水道事業職員、税務職員、看護婦・保健婦職、福祉職などを含みません。



## 8 職員手当の状況

期末・勤勉手当	退職手当			
(12年度支給割合)	(支給率)	自己都合	勸奨・定年	定年前早期退職特例措置
期末手当 勤勉手当	勤続 20年	21.00月分	28.875月分	2%~20%加算
6月期 1.45月分 0.60月分	勤続 25年	33.75月分	44.55月分	退職時 定年および勸奨の場合 1号給
12月期 1.60月分 0.55月分	勤続 35年	47.50月分	62.70月分	特別昇給 20年以上勤続 1号給
3月期 0.55月分 一月分	最高限度額	60.00月分	62.70月分	(最高でも2号給)
計 3.60月分 1.15月分				その他の加算措置 制度なし
				1人当たり平均支給額 定年・勸奨 25,472千円

- (注) 1. 期末・勤勉手当は国と同じです。職制上の段階、職務の級などによる加算措置が市・国ともにあります。  
 2. 退職時特別昇給は、国の場合 原則1号俸です。そのほかは国と同じです。  
 3. 退職手当の1人当たりの平均支給額は、前年度に退職した全職種に係る職員に支給された平均額です。

特殊勤務手当 (12年度)	区分		全職種	時間外 勤務手当	11年度	支給総額	83,134千円
	職員全体に占める手当 支給職員への割合	33.7%			職員1人当たり 支給年額	250千円	支給総額
支給対象職員1人当たり 平均支給年額	19,730円		手当の種類(手当数)	22	12年度	職員1人当たり 支給年額	268千円
代表的な 手当の名称	支給額の多い 手当	勤務差手当…税務手当、 保育手当、福祉調査手当					
	多くの職員に支給 されている手当	保育手当、給食調理手当、 税務手当					

(13年4月1日現在)

区分	内 容	国の制度との異同
扶養手当	配偶者は16,000円、配偶者以外の扶養家族のうち2人まで各6,000円(扶養親族でない配偶者がある場合、そのうち1人は6,500円。配偶者のいない職員の場合は扶養親族のうち1人は11,000円)で、その他の扶養親族については、1人につき3,000円。満16歳年度初めから満22歳年度末までの間にある子について、1人につき5,000円を加算。	同
住居手当	借家は月額12,000円を超える家賃を支払っている職員に対し、負担している家賃の額に応じて最高27,000円(家賃の額が55,000円以上の場合)まで支給する。自宅は1,000円。ただし、住宅を新築・購入した場合5年間は2,500円。	同
通勤手当	交通機関(バス・電車)利用者は、負担している運賃の額に応じて最高50,000円(運賃の額が55,000円以上の場合)まで支給する。交通用具(自動車など)利用者は片道の通勤距離に応じて2,000円から最高20,900円まで支給する。	同

## 9 部門別職員数の状況と主な増減理由(各年4月1日現在)

区分	職員数			平成13年度の職員数の増減状況				
	平成11年	平成12年	平成13年	増員数	減員数	差引	主な増減理由	
一般行政部門	議会	4	4	4				
	総務企画	51	51	51	1	1	0	
	税務	20	20	19		1	△1	事務事業見直しにより欠員不補充
	民生	76	76	71	2	7	△5	介護保険事業を特別会計に移管等
	衛生	18	17	17				
	労働	2	2	2				
	農林水産	15	15	15				
	商工	7	8	8				
土木	31	30	31	1		1	都市公園の整備充実による増	
小計	224	223	218	—	—	—		
特別計部門	教育	66	67	66		1	△1	児童減による給食調理員減
小計	66	67	66	—	—	—		
普通会計計	290	290	284	—	—	—		
公営企業等会計部門	水道	17	17	16		1	△1	事業減による職員の減
	下水道	16	17	17				
	その他	10	10	16	6		6	介護保険事業を一般会計から移管
	小計	43	44	49	—	—	—	
合計	333	334	333	—	—	—		

(注) 職員数は一般職に属する職員数であり、地方公務員の身分を保有する休職者、派遣職員などを含み臨時または非常勤職員を除いています

# 税に関する作文・標語

## 関東甲信越国税局長賞に中林沙織さん

「税」は、私たちの生活になくてはならない存在です。この

「税」の仕組みと役割について知識と関心を高めてもらおうと中・高校生から作文と標語を募集しました。

日ごろから感じている税について、作文二百七十八点、標語七百八十八点の応募がありました。

この中で加茂高校三年・中林沙織さんの作文「ふとした事から」が関東信越国税局長賞に選ばれました。各賞に入賞された皆さんは次のとおりです。

### 〔作文〕

〔関東信越国税局長賞〕

「ふとした事から」

中林沙織 (加茂高三)

〔三南地区納税貯蓄組合連合会長賞・特選〕

「心のこもった税金を」

朝里未咲 (若宮中三)

〔三南地区納税貯蓄組合連合会長賞・入選〕

「税金でできること」船久保沙織 (加茂中三)

「税金の大切さについて」坂爪友里 (葵中三)

「税について」西潟怜子 (七谷中二)

「税への私なりの思い」知野麻依子

梅津友美 (同二) 和平理沙 (同二)

〔須田中二〕

〔標語〕

〔三条税務署長賞〕

「大切な明日をつくろう税金で」

松田絵美 (加茂中三)

「広げようみんなの笑顔税金で」

鶴巻 大 (七谷中三)

「税は義務で納めず誠意で納める」

志田哲史 (若宮中二)

「税金で助かっているよと祖母が言う」

戸田真美子 (葵中二)

「税金が社会と暮らしに生きている」

志田奈津実 (須田中二)

〔加茂市租税教育推進協議会長賞・優秀賞〕

〔作文〕坪谷佳代子 (加茂中三)

小島静香、番場香織、五十嵐美陽 (若宮中三)

有本文子、青木りつ子、小林佑輔 (葵中三)

今井崇裕、梅田由香利 (七谷中二)

山崎陽輝 (須田中二)

田辺琴恵 (加茂高三)

〔標語〕品田真梨香、樋口彩香、浅川雅弘 (加茂中三)

角田悠 (若宮中三)

星野史恵 (同二) 涌井智也 (同二)

本間智子 (葵中三) 鶴巻千晴 (同二)

阿部朋子 (同二) 波塚美穂 (七谷中三)

鶴巻和美 (同二) 高井暖司 (同二)

関川妙子 (須田中三)

梅津友美 (同二) 和平理沙 (同二)

# 市の家計簿

平成13年度上半期 (4月~9月末) の

財政状況が公表されました。市の収入と支出をグラフと表でご覧ください。

今回、公表された財政状況では、六月に須田中央公園整備事業費、農業後継者育成費、乳幼児医療費助成事業費などを、七月に中小企業金融対策費の増額補正を行いました。その結果、九月末での予算総額は百五十億三千四百八十五万円 (十三年度当初予算総額は百四十九億二千五百万円) となりました。

## 各特別会計の執行状況 (9月末現在 単位:万円)

会計名	予算額	収入済額	支出済額
国民健康保険	22億7,559	8億4,828	7億7,575
老人保健	31億1,821	13億9,067	14億2,234
宅地造成事業	4億 916	1億6,171	1,991
下水道事業	29億5,392	5億7,479	7億2,853
介護保険	16億9,058	6億8,267	6億4,893
在宅介護サービス事業	4億1,534	2億1,539	1億8,884
合計	108億6,280	38億7,351	37億8,430

## 市税の収入状況 (9月末現在 単位:万円)

税目	調定済額	収入済額	収納率
市民税	10億 395	4億8,931	48.7%
固定資産税	17億3,062	8億 529	46.5%
軽自動車税	5,214	4,973	95.4%
市たばこ税	9,415	7,812	83.0%
特別土地保有税	101	40	40.0%
都市計画税	2億 87	9,329	46.4%
合計	30億8,274	15億1,614	49.2%

## 一般会計予算の状況 (9月末現在)

予算総額 150億3,485万円

(カッコ) 内は収入・支出済額

歳出		歳入	
35億7,694万円 (27億8,151万円)	商工費	45億 400万円 (29億3,400万円)	地方交付税
31億7,479万円 (11億4,676万円)	民生費	37億1,788万円 (6,606万円)	諸収入
20億7,298万円 (8億2,775万円)	土木費	29億9,865万円 (15億1,614万円)	市税
17億8,617万円 (6億9,810万円)	公債費	12億 450万円 (0円)	市債
12億8,348万円 (5億4,493万円)	教育費	5億2,726万円 (1億 395万円)	国庫支出金
10億 954万円 (4億2,595万円)	総務費	5億2,049万円 (8,203万円)	県支出金
8億 595万円 (3億5,961万円)	衛生費	4億7,627万円 (1,339万円)	繰入金
13億2,500万円 (4億5,749万円)	その他	10億8,580万円 (10億5,811万円)	その他
支出済額合計 72億1,210万円 (支出割合48.2%)		収入済額合計 57億7,368万円 (収入割合38.4%)	

# 上半期の財政状況

## アルミ缶回収優秀校に

### 七谷小学校



七谷小学校のアルミ缶回収は学区内の地域活動として定着しています。その取り組みやこれまでの回収実績が優秀であることから、全国で五十六校のひとつとしてアルミ缶リサイクル協会から表彰されました。

## 全国中学生人権作文コンテスト

### 新潟県大会優秀賞

坂上麻理子さん「差別と人権」(加茂中三年) 人権擁護活動の一環として行われたコンテストで、県内百十三校・一万五千七十三名の応募の中から坂上さんの作文が優秀賞に選ばれました。

# 総体結果



## 体操競技

期日 十一月十八日

会場 加茂高校体育館

※所属団体のうち、加茂体操クラブを「体操ク」で掲載しました。また結果は各部の総合順位のみ掲載しました。

〔個人総合〕▼小学生男子①金子大

地(石川小) ②野木涼太(下条小)

③金子健三(体操ク)▼小学生女子

①遠藤さと子(石川小) ②近藤知秋

(同) ③明田川悠智(加茂南小)

▼中学生以上男子①高野祐也(体操ク)

②高野耕平(同) ③船久保洋平

(加茂南小)▼中学生以上女子①戸

島萌美(栗中) ②小林直美(加茂高)

③皆川昭子(栗中)

〔会長賞〕▼高野祐也(体操ク)

▼遠藤さと子(石川小)

〔三票賞〕最優秀新人賞

▼高野雄貴(石川小)

## カメラ スケッチ



### 第9回ソフトドッジボール大会 (11月23日)

地区単位のチーム構成で、15地区から23チームが参加しました。4つのコートごとの結果は次のとおりです。

優勝 栄町Aチーム、大郷町スーパーチーム、高須町Aチーム、コトブキドラゴンズV(寿町) 準優勝 青海ファイターズ、チームベベ(幸町)、チームププ(幸町)、高須町Bチーム

## やさしい医学

今回は、糖尿病とストレスについて考えてみましょう。

ストレス社会といわれる現代において、各種のストレス刺激は、交感神経の緊張やストレスホルモンの分泌を介して、糖代謝に影響を与え、血糖値を上昇させます。したがって、長期のストレス状態では糖尿病患者さんの血糖コントロールの悪化をきたすこととなります。

一般的に、長期のストレス状態は、不安や緊張、それらに基づく他人とのコミュニケーションの不良、さらには、食行動の異常(過食もしくは拒食)や運動行動の異常(運動不足)などの日常生活習慣のゆがみを引き起こします。

最近の研究では、ストレスが「インスリン抵抗性」を引き起こすことがわかりました。「インスリン抵抗性」とは、すい臓から分泌されるインスリンの作用が十分に発揮できなくなった状態のことを呼びます。糖尿病をはじめ、高脂血症や高血圧と

## 糖尿病について その4

いったいわゆる「生活習慣病」を引き起こす共通の基盤として、インスリン抵抗性が注目されています。インスリン抵抗性があると、インスリンの効き方が落ちてくるため「糖尿病になりやすい」「糖尿病を発症した人」では糖尿病が悪化しやすく、治療薬を増量しないと血糖コントロールが悪くなるといった状態になります。ストレスの解消法の一つとして、甘いものを食べるという方法があり、気がつかないで自然にそうしている人も多いようです。これには医学的な裏付けがあります。甘いもの、すなわち、高糖質性食品をとると、脳内のセロトニン濃度が上昇します。セロトニンには、情緒を安定させる作用があるため、ストレスが解消されるのです。

ストレス状態では、医学的にも、人間行動学的にも糖尿病になりやすく、糖尿病を発症した人では糖尿病が悪化しやすくなります。心当たりのある方は、なるべく早く専門医を訪れることをお勧めします。

(加茂市医師会)

# 加茂山にもクマが出た

## （明治41年秋）

粟ヶ岳がすっかり雪化粧をととのえ、里にも初雪が舞った。根雪の到来も近い。この秋、人里近くにまで出てきたクマの多さも、すでに冬眠に入ったと思われる。

三日の下土倉、十四日の猿毛と、おりに入ったクマが三頭捕獲された。宮寄上でも一頭おりに入ったが、逃げられている。

加茂市のクマの捕獲数は、一昨年が二頭、昨年は一頭であった。新潟県全体では、県の調査によれば一昨年は百九十二頭、昨年は百十六頭であった。

今年の山は、クリやナラなど木の葉の実りが悪かった。そのせいか腹を空かせたクマの出没が例年になく多く、宮寄上・上高柳・西山・中大谷・上土倉・下土倉・長谷・猿毛などに「有害獣駆除」のため捕獲用のおりが設置された。このうち十月二十一日に長谷で、十一月に入っ

た。新沼で熊を捕ふ。去十六日午後一時頃南原加茂町大字上野に於て字小貫の宮寄上五名に於て野仕事をし居りし時同坪吉五郎所を有地の柿の木に登りて一頭の小熊が頻りに柿の實を喰ひ居るを見したるより協力して直ちに之を捕獲したるが、その時今、柿の實に困り、熊と共に葉谷下り人家附近に山で赤りしものなるべしとて向は其親熊の行術を捜索し居れり。

明治41年11月18日付の「新潟新聞」

なかった。

明治時代にも、加茂山や上糸にクマが出没している。明治四十一（一九〇八）年の「新潟新聞」の記事から紹介しよう。

この年は、秋口から加茂でクマが出ていた。十月二十四日には加茂山で親子のクマが目撃され、数十人を動員して捕獲作戦を展開。子クマを捕まえたものの親クマは逃走した。その後、親クマは見つけられず、別の子クマを捕まえた。

十一月十六日には、大字上糸の梨ノ木沢にある坪谷吉五郎所有の畑に生えている柿の木に登って柿の実を食べていた子クマを野良仕事をしていた小貫集落の青年が発見、仲間数人で捕獲した。近くに親クマもいるはずだと追いかけているという（十一月十八日付）。

以上、この年の加茂町域で、新聞に出ているだけで三頭の捕獲が確認できる。これと比べても今年の捕獲頭数が特別多いわけではなからう。それにしても昨今、どこの家の庭でも熟して赤くなった柿の実が雪の降るころまで見られる。冬眠を前にして、腹の空いたクマにとっては食べたくなるのも無理はない。山里では、柿の実がクマを呼んでいると同じだと自覚してもらいたい。（長谷川昭一）

おめでとう

全国体育指導委員功労者表彰  
番場浩二さん（若宮町二）

番場さんは、昭和五十一年より加茂市体育指導委員を務めており、市民のスポーツレクリエーションなどの企画運営、指導に積極的に取り組んでいます。この功績により、全国体育指導委員連盟から表彰されました。

社会保険功労者（国民年金委員）  
新沼社会保険事務局長表彰

小柳昭二さん（新町一）  
齋藤エイさん（赤谷）

小柳さん、齋藤さんは国民年金委員として制度の普及と充実に努めています。この功労に対し、新潟社会保険事務局長から表彰されました。

内閣総理大臣表彰（児童福祉功労）故・石山良子さん（前社会福祉法人延真会理事・須田保育

副副園長 前須田

石山さんは、児童福祉に多大な貢献をされました。この功績により内閣総理大臣より表彰状と銀杯が贈られました。生前の功労に感謝し、ご冥福をお祈りします。

おめでとう

社会福祉費寄付金

▼有限会社牛馬組（代表取締役 牛馬一太郎さん）から 五万円 雪椿の舎へ  
新沼経営大学学友会から 掃除機一台

記載の追加

広報かも11月号（No.545）の三ページ中で「高齢者のインフルエンザ予防接種を実施する指定医療機関」で新たに「徳友医院 53-0167」が加わりましたのでお知らせします。

## 人口のうごき

12月1日現在	
世帯	9,818 (+ 8)
人口	33,551 (-19)
男	16,264 (-17)
女	17,287 (- 2)
( )内は前月比	
(11月異動分)	
出生	18 (男12 女 6)
死亡	23 (男14 女 9)
転出	56
転入	42