



第10回市長杯 冬鳥越クロスカントリー大会スタートの瞬間 (9月23日)

主な内容

- 65歳以上の方の無料のインフルエンザ予防接種を行っています ②③
- 石川雲蝶作の彫刻7点を市指定文化財に…④
- 水道水の水質検査結果……………⑤
- 歯の健康「よく噛む力を育む①」……………⑥
- 総体の結果……………⑥⑦
- 加茂の風土記……………⑧

加茂病院は加茂市の宝 加茂病院を盛り立てましょう

# インフルエンザ予防接種について

## 65歳以上の方々へ

## 無料インフルエンザ予防接種について

加茂市では来年三月末まで、六十五歳以上の方々のインフルエンザ予防接種を無料で行っています。

昨年度のインフルエンザ予防接種は、季節性のインフルエンザワクチンと新型インフルエンザワクチンを別々で接種を行いました。今年度は新型インフルエンザワクチンと季節性インフルエンザワクチンの混合ワクチン（3価ワクチン）で接種を行います。予防接種を希望する方は、かかりつけ医とよく相談してから受けましょう。

**実施期間** 来年三月三十一日まで（インフルエンザが流行する前までに受けることが望ましいです）

**料金** 無料（加茂市、田上町以外の医療機関で接種したときは、加茂市役所健康課で手続きをしていただと個人負担金をお返しします。平成二十二年度市民税非課税世帯及び生活保護世帯で証明書と接種券が郵送された方は一緒に持ちください）

**対象者** 接種する当日、六十五歳以上となっている方（六十歳以上で心臓、じん臓、呼吸器に特に重い病気のある方なども対象となります。対象かどうかわからない場合は、かかりつけ医にお尋ねください）

**接種ワクチン** 新型ワクチンと季節性ワクチンの混合ワクチン（3価ワクチン）です。（希望により新型インフルエンザワクチンのみの接種もできます。季節性インフルエンザワクチン製造は行われていないので接種できません）

**接種する当日に持っていくもの**

- ◎ 予診票（よく読み、記入してからおでかけください）予診票は接種医療機関、市役所、公民館、上町コミュニティセンターに用意してあります。
- インフルエンザ予防接種を受けるために大切なものですので、よく読み、正しく記入して、接種医療機関にお持ちください。

### ◎ 保険証

# 六十五歳未満の方の接種について

## 接種回数

十三歳以上 1回接種  
十二歳以下 2回接種

## 接種料金

新型・季節性混合ワクチンまたは  
新型ワクチンのどちらかを接種して  
も同額です。

一回目 3千600円  
二回目 2千500円

(一回目と違う医療機関で接種  
した場合は3千600円)

## 接種費用の助成について

●低所得者(平成二十二年度市民税非課税  
世帯及び生活保護世帯)無料(対象者には  
証明書と接種券が郵送されています。必  
ず接種する医療機関にお持ちください)

## 接種する当日に持っていくもの

◎予診票 ◎保険証

## 問い合わせ

## 市役所健康課衛生係

( ☎ 521-0080 内線 165 )

### 加茂市と田上町で予防接種を行っている医療機関

青柳医院	52-9511	堀内医院	52-0953
いからし小児科アレルギークリニック	53-2250	本間医院	52-8936
うすき医院	52-1261	皆川小児科医院	53-3530
大谷内科医院	52-0236	吉田内科医院	57-7511
監物小児科医院	52-0800	鷺塚内科医院	52-2054
小池内科消化器科クリニック	53-3355	わたなべ医院	53-3850
徳友医院	53-0167	須田医院 (田上町)	41-5025
中村医院	52-0095	田上診療所 (田上町)	57-5015
ながば医院	53-0751	田中医院 (田上町)	57-2024
にのみや内科クリニック	57-0770	星野内科医院 (田上町)	41-4141
服部クリニック	53-4680	県立加茂病院 ( ☎ 52-0701 ) ※現在、接種予定数の予約は終了しております。	

★必ず医療機関で予約をしてから受けてください。

# 加茂市指定文化財 新たに彫刻7点を指定

## 上土倉・十二神社 石川雲蝶作の彫刻

今回指定されたのは江戸時代末期の石川雲蝶の作品で、県内では三条周辺と魚沼地域に残されています。概要は次のとおりです。

上土倉の十二神社本殿の彫刻のうち、向拝の水引虹梁上の龍、左右の向拝柱上部の木鼻の象と獅子各一对、それに本殿左右の脇障子二面の合計七点が石川雲蝶の作品と確認されています。本殿は安政四年（一八五七）九月に加茂町の棟梁宇太吉により建立されたと棟札に記されていますので、彫刻もこの頃の作品と思われます。

雲蝶は文化十一年（一八一四）江戸の生れ、三条に移住して明治十六年（一八八三）に亡くなるまで県内各地に多くの作品を残した名工で、魚沼市西福寺の彫刻は県指定文化財になっています。

正面水引虹梁上の龍 左右に足を踏ん張り、ガラスの眼光鋭く口を大きく開いています。口や周囲の炎に赤い色が残っています。

阿吽一对の獅子 目にガラス玉がはめ込まれ光彩が金色に光り正面を見すえています。阿形は角を生やし吽形は擬宝珠状の玉を頭にのせているのが雲蝶の作品には珍しい形です。

象鼻一对 ガラスをはめ込んだ眼は横からは白眼、正面から黒目に見えて技術の高さが良く表わされています。大きな耳も印象的です。

脇障子二面 左右の廻縁の脇障子には古代中国の神話に登場する聖君の堯の故事にちなんだ図で、「匠雲蝶」の刻銘と朱色の「東匠石川」が彫られています。一面

は橋の上で一人の老人が耳を洗おうと耳に両手を添えている図で、左上から下にかけて川の流れを大胆に彫っています。他の一面は、松の巨木の下で牛の背を洗う唐人の図で、牛を得意とした雲蝶の作品らしく前面に牛の巨体を大きく彫ってあります。

（文化財調査審議会委員

長谷川昭二）



正面向かって右側の角を生やした阿形獅子



ガラスの眼光が鋭い正面水引虹梁上の龍



正面向かって左側吽形獅子と脇に配置される象鼻



本殿左の廻縁にある中国故事にちなんだ脇障子

# 厳しい検査 安全な水

## 水道水の 水質検査結果

皆さんが何気なく使っている「水」。実はとても厳しい検査を通して、蛇口から流れてくるのです。

市内の水道水は、宮寄上と三条広域水道（三条地域水道用水供給企業団）で作られて配水されており、毎日欠かさずに厳しく、細やかな水質検査が行われています。これは水道水が皆さんの健康に直接影響するもので、その水質には一瞬の油断もできないからです。

このほかにも水道局では、定期的に水道水の水質を専門機関で検査しており、その検査の結果は、毎年広報でもお知らせしてきました。今回の検査結果は、下表のとおりで、いずれの項目も基準値を十分に満たしています。

水道水の水質については、天神林浄水場（☎52-0999）へお問い合わせください。

### 水道法第4条に基づく水質基準項目

区分	番号	基準項目	基準値	単位	平成22年8月5日 給水栓採水結果	
					宮寄上系(桜沢系・桜沢)	企業団系(都ヶ丘系・千刈)
健康に関する項目		気温		℃	35.5	34.0
		水温		℃	23.5	23.0
		残留塩素	0.1 mg/l 以上		0.42	0.24
	01	一般細菌	100 個/ml 以下		0	0
	02	大腸菌	検出されないこと		不検出	不検出
	03	カドミウム及びその化合物	0.003 mg/l 以下		0.0003 未満	0.0003 未満
	04	水銀及びその化合物	0.0005 mg/l 以下		0.00005 未満	0.00005 未満
	05	セレン及びその化合物	0.01 mg/l 以下		0.001 未満	0.001 未満
	06	鉛及びその化合物	0.01 mg/l 以下		0.001 未満	0.001 未満
	07	ヒ素鉛及びその化合物	0.01 mg/l 以下		0.001 未満	0.001 未満
	08	六価クロム化合物	0.05 mg/l 以下		0.005 未満	0.005 未満
	09	シアン化物イオン及び塩化シアン	0.01 mg/l 以下		0.001 未満	0.001 未満
	10	硝酸態窒素及び亜硝酸態窒素	10 mg/l 以下		0.32	0.12
	11	フッ素及びその化合物	0.8 mg/l 以下		0.08 未満	0.08 未満
	12	ホウ素及びその化合物	1 mg/l 以下		0.1 未満	0.1 未満
	13	四塩化炭素	0.002 mg/l 以下		0.0002 未満	0.0002 未満
	14	1,4-ジオキサン	0.05 mg/l 以下		0.005 未満	0.005 未満
	15	シス-1,2-ジクロロエチレン及びトランス-1,2-ジクロロエチレン	0.04 mg/l 以下		0.001 未満	0.001 未満
	16	ジクロロメタン	0.02 mg/l 以下		0.001 未満	0.001 未満
	17	テトラクロロエチレン	0.01 mg/l 以下		0.001 未満	0.001 未満
	18	トリクロロエチレン	0.03 mg/l 以下		0.001 未満	0.001 未満
	19	ベンゼン	0.01 mg/l 以下		0.001 未満	0.001 未満
	20	塩素酸	0.6 mg/l 以下		0.06 未満	0.09
	21	クロロ酢酸	0.02 mg/l 以下		0.002 未満	0.002 未満
	22	クロロホルム	0.06 mg/l 以下		0.004	0.007
	23	ジクロロ酢酸	0.04 mg/l 以下		0.006	0.004 未満
	24	ジプロモクロロメタン	0.1 mg/l 以下		0.002	0.001
	25	臭素酸	0.01 mg/l 以下		0.001 未満	0.001 未満
	26	総トリハロメタン	0.1 mg/l 以下		0.010	0.013
	27	トリクロロ酢酸	0.2 mg/l 以下		0.02 未満	0.02 未満
	28	プロモジクロロメタン	0.03 mg/l 以下		0.004	0.005
	29	プロモホルム	0.09 mg/l 以下		0.001 未満	0.001 未満
	30	ホルムアルデヒド	0.08 mg/l 以下		0.008 未満	0.008 未満
	31	亜鉛及びその化合物	1 mg/l 以下		0.002	0.009
	32	アルミニウム及びその化合物	0.2 mg/l 以下		0.01 未満	0.01 未満
	33	鉄及びその化合物	0.3 mg/l 以下		0.03 未満	0.03 未満
	34	銅及びその化合物	1 mg/l 以下		0.01 未満	0.01 未満
	35	ナトリウム及びその化合物	200 mg/l 以下		4.5	9.1
	36	マンガン及びその化合物	0.05 mg/l 以下		0.001 未満	0.001 未満
	37	塩化物イオン	200 mg/l 以下		5.8	8.0
	38	カルシウム、マグネシウム等(硬度)	300 mg/l 以下		18	10
	39	蒸発残留物	500 mg/l 以下		34	38
	40	陰イオン界面活性剤	0.02 mg/l 以下		0.02 未満	0.02 未満
	41	ジエオスミン	0.00001 mg/l 以下		0.000001 未満	0.000001 未満
	42	2-メチルイソボルネオール	0.00001 mg/l 以下		0.000001 未満	0.000001 未満
	43	非イオン界面活性剤	0.02 mg/l 以下		0.005 未満	0.005 未満
	44	フェノール類	0.005 mg/l 以下		0.0005 未満	0.0005 未満
	45	有機物質(TOC)	3 mg/l 以下		0.5	0.6
	46	PH	5.8-8.6		7.1	7.2
	47	味	異常でないこと		異常なし	異常なし
48	臭気	異常でないこと		異常なし	異常なし	
49	色度	5度以下		0.5度未満	0.5度未満	
50	濁度	2度以下		0.1度未満	0.1度未満	



## よく噛む力を育む

その1

食べ物をよく噛むとき、私たちは体に必要な栄養のみならず、五感を通じた味わいや満足感、楽しみ、くつろぎなどの心の栄養も得ています。よく噛んで食べる習慣は、子どもから高齢者まで、食育の原点ともいえるでしょう。これから、三回にわたり噛む力についてお伝えします。

### 子どもの口の力の働きの発達を見守りましょう

食事を美味しく楽しく、かつ安全に食べるには、咀嚼（噛む）と嚥下（飲みこむ）を行なう口の働きがしっかりしていないとはいけません。前歯で噛み切り、奥歯ですりつぶし、舌を使って唾液と混ぜ合わせ、飲みこみやすい形にする：乳幼児期は、大人が当たり前に行なっているこうした口の働き（食べる機能）を何年もかけて少



しずつ獲得してゆく大切な時期で家族の見守りと適切な支援が必要です。

### 幼児食を進めるタイミング

をあせってはいけません

現在の母子健康手帳では離乳完了は十二カ月～十八カ月とされています。子どもには、それぞれの個性があるので、画一的な離乳とまらないように留意しましょう。離乳完了のタイミングをあせらず、子どもと一緒に食べながら、食べ方や口の様子を見て進めましょう。楽しいやりとりが子どもの唾液の分泌を促し、よく噛んで味わい、五感を満たす食べ方ができる基礎となります。

（加茂市歯科医師会）

## 総体の結果



### 登山

期日 7月31日～8月1日

会場 長野県北八ヶ岳縦走

※総体・登山には、参加者・加茂山岳会指導者など37人が参加しました。



### 硬式テニス （ダブルス）

期日 8月1日

会場 庭球場（駒岡）

※女子のBクラス・Cクラスはエントリー数が少なかったためAクラスに含めて実施。



【Aクラス】▼男子①田辺萌・井上悠太（加茂高）②馬場靖幸・鍛冶晋（KIT）③小林勇・高橋富雄（グレイト）▼女子①志田美津子・林住代（グレイト）②佐久美みゆき・大桃さおり（加茂テニス）③二宮邦子・鶴巻ジュディ（グレイト）

【Bクラス】▼男子①馬場賢一・高橋和行（フリー）②橋本昌美・青柳和衛（加茂ローン）

【Cクラス】▼男子①鶴巻大陸・中村次男（フリー）②五十嵐誠・諸橋和也（加茂農林高）



### 水泳

期日 8月1日

会場 市民プール

※選手の所属のうち、加茂アクアコミュニティを「AC」、スーパーベリギンを「SP」で掲載しました。

【小学生男子】▼50m自由形①大野一真33秒24（加茂西小）②阿部司（石川小）③青柳博太（下条小）▼50m平泳ぎ①阿部司47秒90②阿部雄大（石川小）③増井勇太（AC）▼50m背泳ぎ①安中佳樹52秒77（石川小）②野村晃生（石川小）③塩野敦也（加茂西小）▼50mバタフライ①浅野真希38秒65（AC）▼100m自由形①田中大海1



分19秒21 (A C) ②青柳博太③山田幹太(石川小) ▼百mバタフライ①浅野真希1分32秒83 ▼二百m個人メドレー①大野一真3分4秒76 ②田中大海 ▼二百mリレー①石川小3分1秒94 ②加茂A C ③加茂西小

【小学生女子】 ▼50m自由形①小林葵33秒34 (A C) ②小嶋さくら (A C) ③渡辺季弥 (A C) ▼50m平泳ぎ①小林諒41秒51 (A C) ②土橋聖 (A C) ③吉川美優 (石川小) ▼50m背泳ぎ①梅田月詩38秒35 (A C) ②江平希(石川小) ③皆川いろは(石川小) ▼50mバタフライ①田口由亜32秒06 大会新 (A C) ②小嶋さくら③田辺祐妃乃 (A C) ▼百m自由形①小林葵1分15秒91 ▼百m平泳ぎ①小林諒1分31秒61 ②梅田月詩③鈴木



万理恵 (A C) ▼百m背泳ぎ①田口由亜1分17秒21 大会新②鈴木万理恵 ▼百mバタフライ①中林祥子1分13秒58 大会新 (A C) ▼二百m個人メドレー①中林祥子2分47秒71 ②土橋聖 ▼二百mリレー①加茂A C・a 2分7秒03 ②加茂A C・b ③加茂A C・c

【中学生男子】 ▼50m自由形①青野剛太27秒72 (A C) ②嶋倉涼 (A C) ▼50m平泳ぎ①青野剛太34秒11 大会新②岡伸哉(葵中) ③江平翼(葵中) ▼50m背泳ぎ①石原佳明36秒36 大会新 (A C) ▼50mバタフライ①岡伸哉34秒58 ▼百m平泳ぎ①嶋倉涼1分20秒96 ▼二百m自由形①石原佳明2分29秒05

【中学生女子】 ▼50m自由形①相田美鈴30秒81 (A C) ②大湊彩映(加茂D C) ▼50m背泳ぎ①相田美鈴35

秒93 ②大湊彩映 ▼50mバタフライ①久保瑞稀32秒61 (A C) ②小林真由 (A C) ▼百m背泳ぎ①久保瑞稀1分21秒09

【高校一般男子】 ▼50m自由形①斧晃大25秒70 (S P) ②今井元太 (S P) ③渡邊健太(加茂D C) ▼50m背泳ぎ①斧泰典34秒54 (S P) ▼50mバタフライ①今井元太27秒09 ▼百mバタフライ①斧晃大59秒95 ②青野鉄平(加茂D C) ▼二百m個人メドレー①渡邊健太2分32秒35

【高校一般女子】 ▼50m自由形①相田春香30秒46 (加茂D C) ②山岡すみれ (S P) ③斧真季 (S P) ▼50m平泳ぎ①山岡すみれ38秒09 ▼50m背泳ぎ①斧加奈39秒28 (S P) ▼50mバタフライ①斧真季32秒56 ▼百mバタフライ①今井翼1分33秒81 (A C)

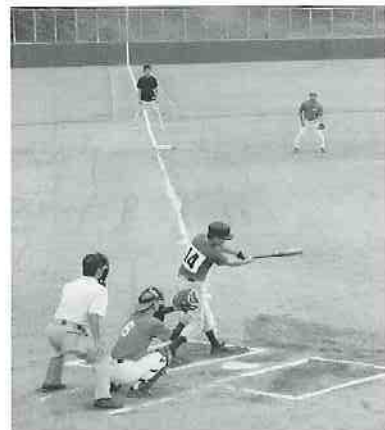
【壮年男子】 ▼50m自由形①浅野真一31秒30 (A C) ②諸橋修一(フリール) ③斧滋夫 (S P) ▼50m平泳ぎ①斧滋夫47秒86 ▼50m背泳ぎ①小林誠49秒59 (A C) ▼50mバタフライ①浅野真一33秒97

【最優秀選手賞】

小学生男子 大野一真(加茂西小)  
小学生女子 田口由亜 (A C)  
中学生男子 青野剛太 (A C)  
中学生女子 久保瑞稀 (A C)



野球



期日 8月1・8・22日  
会場 七谷野球場

【一般の部】

優勝 日立ニコワイルドダックス

【壮年の部】

優勝 A O I

準優勝 七谷ベアーズ

【中学生の部】

優勝 葵中学校

準優勝 七谷・若宮中学校



バレーボール

期日 8月29日

会場 下条体育センター

【家庭婦人の部】

優勝 つかさクラブ

準優勝 もみじ

# 加茂でのブドウ酒醸造の盛衰

今から百二十年前の明治二十三年（一八九〇）、国産ブドウを原料としたブドウ酒の製造販売を始めるという宣伝広告が四月一日付の『新潟新聞』に大きく載った。醸造販売元は加茂町上町の本間周三郎で、神武天皇祭の四月三日よりの発売という。

「日本赤葡萄酒 JAPAN RE DWINE」というこのブドウ酒の発売時の価格は、四合入りビン一本三十二銭で一ダースでは三百五十銭に割引かれていた。売れ行きは好評で、発売二年目にして県内五十一ヶ所（三条町八、新発田

町五、新潟市・水原町各四、長岡市・村松町各三、五泉町・新津町・白根町・葛塚町各二）に取扱店が広まった。加茂町では小柳仙太郎・佐藤栄六・入澤佐藤次・長澤勇吉・長澤菊藏の五店の名が見える。本間のブドウ酒醸造成功に触発されたのか、上条の中澤要吾と坪谷幸作があいついでブドウ酒醸造に参入し、加茂町はこの地域でのブドウ酒の産地となった。

していった。両者の醸造するブドウ酒は「本邦醸造の葡萄酒中屈指のモノにて、現に新発田兵營及び各病院の御用を達し居るが、本年は尚ほ数十石の増醸をなし盛んに販路を拡張せんと意気込み居る由」と『新潟新聞』が報じている。

このころのブドウ酒は一般の飲料用のほかに衰弱した病人の興奮剤としての効果があるため病院の需要も少なくなかったと思われる。

明治三十年代になると、本間はブドウ酒造りから醤油の製造・販売に転じた。そのため以後は、中沢と坪谷が加茂のブドウ酒醸造を担うこととなる。

明治二十八年以降、中沢要吾は「蟬印清醇葡萄酒」、坪谷幸作は「養生葡萄酒」の銘柄で南蒲原郡酒造組合の品評会ブドウ酒の部で何回も優等賞を受賞している。このほか、中沢要吾は県下のブドウ酒醸造家を代表して明治二十八年に開かれた第四回国内博覧会に出品をし、好評を得た。

このように国内産のブドウを原料として、高品質のブドウ酒として好評を得ていた加茂のブドウも、明治四十年代には姿を消した。

明治23年4月1日付「新潟新聞」に掲載された広告

## 加茂の風土記

神武天皇祭日即四月三日とトシ  
 新庄 日本赤葡萄酒 酒 發賣 廣告  
 本酒は我々最近にして自國産の葡萄を採りて醸造したるものなり其味は他國産のものより一層佳し味は他國産のものより一層佳し味は他國産のものより一層佳し



（在ゼン）四合入り（三十二銭）五合入り（三十二銭）買割即座の即方は特別引可仕儀  
 本酒は我々最近にして自國産の葡萄を採りて醸造したるものなり其味は他國産のものより一層佳し味は他國産のものより一層佳し味は他國産のものより一層佳し

醸造元  
 生義東京薬學校今般内務省より免  
 本間周三郎

東京日本橋區通町三丁目  
 牧野善兵衛

あーいせとっ

### 社会福祉費寄付金

- ▼小林利夫さん（矢立）から十万円
- ▼故・坪谷邦一郎さんのご遺族から 五万円
- ▼かも88会から 十二万五千円
- ▼三条クラフト会から 六千円
- ▼加茂市民ゴルフ大会実行委員会から 十六万四千三百五十一円

### 加茂市へ

▼加茂手まりの会から 手まり二十個（手まりはコムソモリスク市へ中学生代表団を通じて贈られました）

### 人口のうごき

8月1日現在  
 世帯 10,150 (-2)  
 人口 30,765 (-27)  
 男 14,866 (-12)  
 女 15,899 (-15)  
 ( )内は前月比  
 (7月異動分)  
 出生 18 (男 8 女10)  
 死亡 33 (男13 女20)  
 転出 35 転入 23