



ドイツ女子体操チームが加茂市体操トレーニングセンターで 北京オリンピック直前合宿（7月26日～31日）

主な内容

- ドイツ女子体操チームが体操トレーニングセンターでオリンピック直前合宿を行いました… 28
- 加茂市職員（理学療法士）募集します… 9
- 県立加茂病院の「かもドック」… 10・11
- 歯の健康「高齢期のかみ合わせ」… 15
- 加茂の風土記「加茂市の中世遺跡」… 16

北京オリンピックピックに向けてドイツ女子体操チームが加茂市の 体操トレーニングセンターで練習を行いました。



体操発祥の地であるドイツの女子体操チームが七月二十六日（土）から七月三十一日（木）まで加茂市の体操トレーニングセンターで練習を行いました。

世界各国では、北京オリンピックの直前練習を環境の整った日本で行う国が多く、加茂市も精一杯御支援をいたしました。

北京オリンピックの体操競技で使用されるオランダのヤンセン・フリットセン社の器具を備えていたのは、もともと日本では、加茂市の体操トレーニングセンター一か所のみであったのですが、最近ようやく東京に新設されたナショナルトレーニングセンターにも同じ器具が入り、日本でも二か所になっていたのです。

従って、加茂市の体操トレーニングセンターに対しては、八か国から希望があったのですが、日



本体操協会は、昨年の世界体操選手権大会の開催国としてお世話になり、体操発祥の地でもあり、伝統に輝くドイツの女子体操チームを選びました。

オリンピックに参加できる体操チームについては、前年の世界体操選手権大会で十二位までになった国で、いずれも高いレベルの国々です。

特にドイツの女子体操チームには、跳馬で世界の第一人者であるチュソビテイナさんがおられます。

毎日午前中は、加茂市民の皆様と近隣の皆様にも御観覧いただけることになっておりましたので、毎日大勢の方々がおいでになられました。

七月二十七日から三十一日ま



7人の選手

での五日間に、述べ千三百七十
五人の方々がおいでになられ、
高度な技の練習を観覧されまし
た。

事前に加茂市議会から議決し
ていただいた冷房装置が設置さ
れておりましたので、暑い季節
の中で、快適に練習していただ
くことができました。そのほか
にも加茂市は、バスの提供をは
じめ万般にわたり全力を挙げて
御支援いたしました。

ドイツの皆様は、大層満足さ
れた御様子で、感謝の言葉をい
ただき、国際親善に努めること
ができました。

このたび加茂市で練習された
ドイツ女子体操チームの関係者
の方々のお名前は次のとおりで
す。なお、ヴォルフガング・ヴィ



ヴィラム団長



ラム団長さんは、国際体操連盟の理事という要職にある方です。(敬称略)

団長 ヴォルフガング・ヴィラム
 コーチ ウラ・コツホ
 コーチ シヤナ・ポリヤコワ
 コーチ タマラ・ココロワ
 医師 ライナー・エックハルト
 理学療法士 ビルギット・シュミット

選手 カーチャ・アベル
 選手 ダリア・ビヤク
 選手 アーニャ・ブリンカー
 選手 オクサナ・チュソビティナ
 選手 マリーゾフイー・ヒンデルマン
 選手 ジョエリン・メビウス
 選手 キム・ブイ

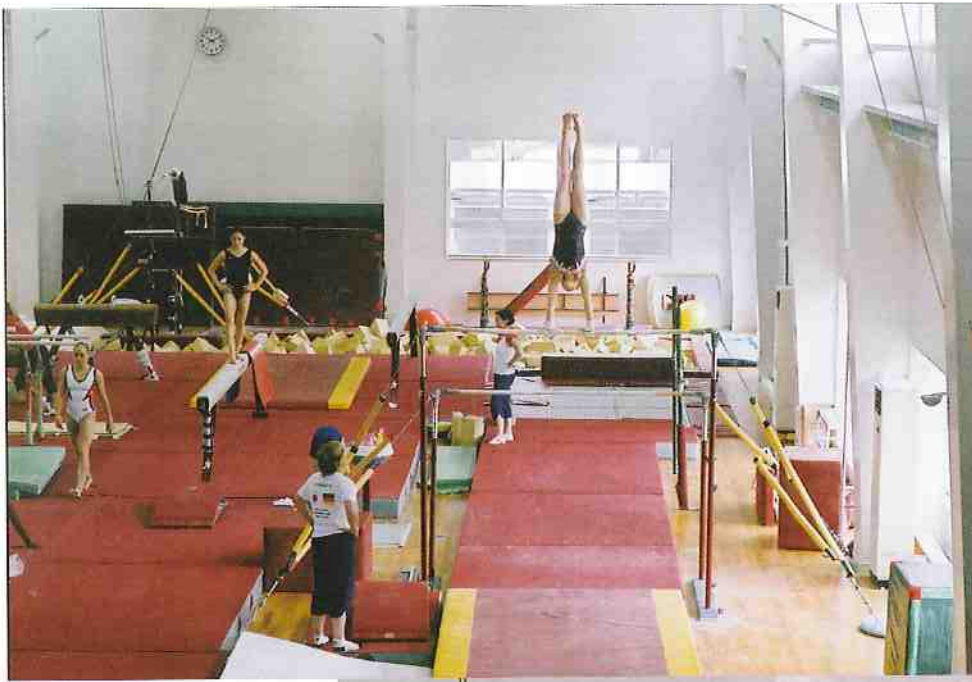
このたびはからずも、日本を代表する体操練習施設となつ



跳馬で世界の第一人者の
チュソビティナさん



た、私達の体操トレーニングセンターで、加茂市や近隣の青少年の皆様が体操に親しんでくださることはもとよりですが、さらに、日本のトップクラスの選手の皆様や外国の選手の皆様も、大いにこの施設を利用されて、この施設が体操日本の発展と、国際親善に大いにお役に立てることを願っております。





リス園で

加茂市職員(理学療法士)を募集

締め切り 10月17日

理学療法士の採用試験を行います。

び祝日を除く、午前8時30分から午後5時15分まで。

第1次試験 作文試験

採用予定 平成21年1月以降

試験日 11月9日(日)

提出書類 受験申込書(履歴書)は

第2次試験 第1次試験合格者に対し、面接試験を行います。

市役所総務課人事係にあります。提出先・問い合わせ 総務課人事係(内線322)へ。

受験申込締切日 10月17日(金)

※受け付けは、土曜日・日曜日および

試験職種	採用予定人員	受験資格
理学療法士	1人	昭和24年4月2日以降に生まれ、理学療法士免許と自動車普通免許を有する人

臨時職員(訪問看護師)募集

勤務先 訪問看護ステーション

資格 昭和24年4月2日以降

生まれで看護師免許と自動車普通免許を有する人。

賃金 時給2千円

勤務時間 1日6時間未満

申し込み 市販の履歴書に必要事項を記入し、在宅介護・看護支援センターへ。



会 園 成 成 福 社 加 茂 平 第 三 第 三 職 員 募 集

平成21年4月採用の加茂福祉会職員を募集します。採用職種は左表のとおりです。

勤務施設 平成園(特別養護老人ホーム、デイサービスセンター)、第二平成園(特別養護老人ホーム)、身体障害者療護施設、デイサービスセンター)、第三平成園(特別養護老人ホーム)の法人職員として、いずれかの施設に配属されます。

採用条件

- ① 看護師・准看護師では、早出、遅出勤務ができる人。
- ② 採用前の事前研修に参加できる人。
- ③ 通勤可能な人。

給与等 社会福祉法人加茂福祉会の規則によります。定期昇給のほか、期末、勤勉手当と、状態により扶養、通勤、住居、特殊勤務手当を支給します。

応募方法

市販の履歴書に職種と必要事項を記入し、自動車普通免許証の写しを添付してください。採用試験(作文・面接)の日程は、後日、応募者本人に連絡します。

提出先・問い合わせ

社会福祉法人加茂福祉会(第二平成園内) ☎ 41・4031)

試験職種	採用予定人員	受験資格(平成21年3月までの取得見込みを含む)
看護師	3名程度	看護師または准看護師と自動車普通免許を有する人
機能訓練指導員	1名程度	理学療法士または作業療法士と自動車普通免許を有する人

速い、ていねい、苦しくない 県立加茂病院の人間ドック「かもドック」

【ご案内】

誰でも健康な毎日を願うもの、そのためには定期検診が大切です。かもドックは、がんと生活習慣病(高血圧、糖尿病、高脂血症など)の予防を目標にしています。また最近、メタボリック症候群が、心筋梗塞や脳卒中の予備軍として注目されています。

緑豊かな北越の小京都で、年に一度のメディカルチェックを受け、心身のリフレッシュをされてはいかがでしょうか。

【かもドックの特徴】

1. 速い

- ▶ ほとんどの検査が昼までに終了します(午後が有効に使えます)。

2. ていねい

- ▶ 一部(消化器系・前立腺など)腫瘍マーカーが基本料金で受けられます。
- ▶ 待合室は今年リニューアルし、ソファーや座敷でゆっくりおくつろぎいただけます。
- ▶ 専属ナビゲーターが院内をご案内しますので、安心して検査が受けられます。
- ▶ 専用診察室でていねいに、医師が診察と結果説明をいたします。
- ▶ お昼には、管理栄養士のお話とおいしい健康食をサービスいたします。

3. 苦しくない

- ▶ 胃カメラは「苦しくない」と好評をいただいている経鼻内視鏡(鼻からカメラを挿入する方法)が可能です。
- ▶ 女性技師が乳房超音波を行います。痛くなく、安心して検査を受けていただけます。

【種類と料金】

■日帰りドック 43,240円(昼食付)

- ▶ 毎週 月・水・木の3日間(子宮がん検診は水のみ)、午前8時30分開始、正午ころ終了。
- ▶ 定員1日5名様。
- ▶ 市町村の国民健康保険や職場の共済など、健康保険組合から助成金が受けられることが多いので、ご確認ください。
- ▶ 追加項目をご希望の場合は、加算されます(表Ⅱ)。

「グループ貸切」

3名様以上またはご夫婦2組のグループで、当日貸切にできます(貸切料金無料)。

「温泉プラン」

- (日帰り) 湯田上温泉「わか竹」でのご休息と薬膳懐石 48,240円
- (お泊り) 湯田上温泉「わか竹」でのご宿泊と薬膳懐石 53,240円

【申し込みとお支払い】

- ▶ お申し込みは、2階 健康増進室へ。
- ▶ 予約制 電話 0256-52-0701 内線 304 FAX 0256-52-0776
- ▶ 予約後、必要書類を郵送します。キャンセルは10日前までにご連絡ください。
- ▶ お支払いは、1階 支払い窓口⑤でお願いいたします。

【お問い合わせ】

新潟県立加茂病院 加茂市青海町1-9-1 電話 0256-52-0701 FAX 0256-52-0776

※特定健診受診券をお持ちの方の特定健診を行っています。

健診受付日は、月・木・金の完全予約制です。お申し込みは、かもドックと同じく健康増進室で受け付けております。

【検査項目と料金】

I. 基本項目と料金(定価) 日帰りドック 43,240 円

自己負担額は、ここから健保団体・市町村などからの助成額を引いた金額になります

基本検査項目 (細字は地方共済組合指定項目、太字は加茂病院のサービス項目)

一般計測	身長、体重、視力、聴力、BMI、腹囲測定、 体脂肪率
呼吸器	胸部レントゲン、肺活量、1秒率
消化器	便潜血、腹部超音波、 胃内視鏡(経鼻)
循環器	血圧、心電図、心拍数、眼底、 眼圧
脂質代謝	総コレステロール、HDLコレステロール、中性脂肪、 LDLコレステロール
肝機能	総蛋白、GOT、GTP、 γ-GTP 、ALP、HBs抗原、蛋白分画 LDH、総ビリルビン、 HCV抗体
糖代謝	血糖 、HbA1c
腎・膵(すい)機能	尿酸、クレアチニン、 尿素窒素 、 アミラーゼ
他の血液検査	白血球数、赤血球数、血色素量、ヘマトクリット、 血清鉄 、 赤沈 、 血小板数 、 血液型(初回のみ)
尿検査	尿糖、尿蛋白、尿潜血
がんマーカーその他	CEA 、 CA19-9 、 エラスターゼI 、 PSA(男性) 、 リウマチ因子 、 CRP 、 梅毒反応
婦人科検査	乳がん超音波検査 、 子宮がん内診・細胞診

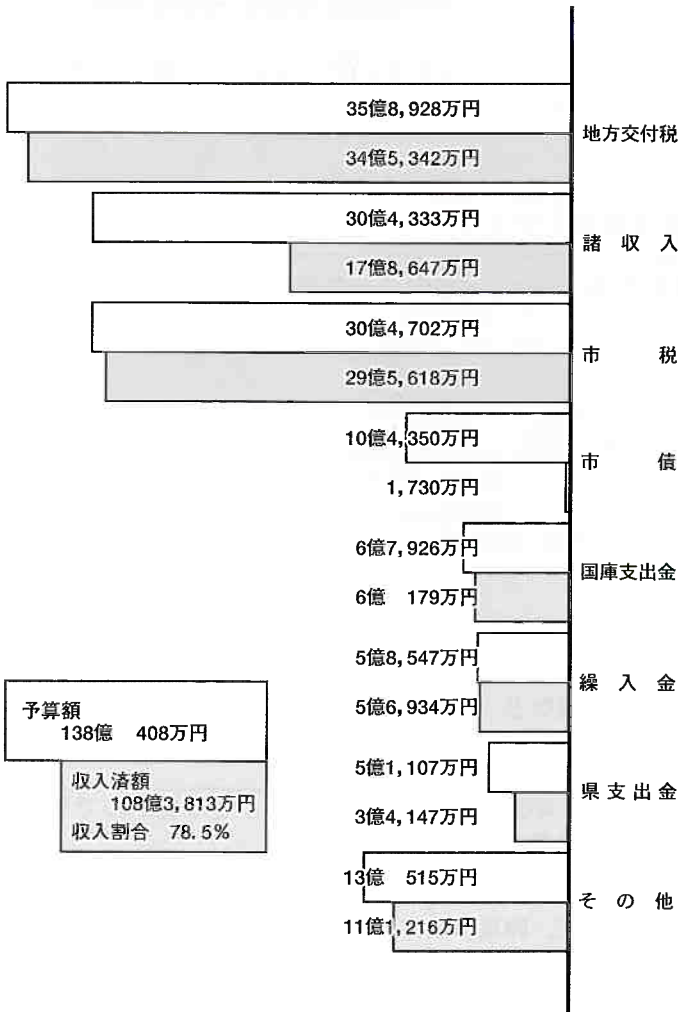
II. 追加項目と料金

項目名	料金(円)	対象臓器、内容、特徴など	
がん予防	CT(頭部)	12,080 脳腫瘍の発見に役立ちます。	
	CT(胸部)	12,990 通常の胸部レントゲン写真では見逃されやすい小さな肺がんでも、CTならより精密に発見できます。	
	CT(腹部)	12,990	
	子宮・膣超音波検査	5,480	
	子宮・体部細胞診	6,890	
	喀痰細胞診	3,470	肺がんの早期発見のため、痰の出る方には、お勧めします。
	CF(大腸内視鏡)	17,430	無症状の大腸がんやポリープは、意外に多いものです。CFで早期のうちに発見できれば、開腹せずに、入院せず切ることができます。
その他	骨密度	1,450 骨粗しょう症のチェックに必要です。	
	心臓エコー	9,100 心臓のポンプ機能を、形と数値で示す無侵襲の検査です。	
	頸動脈エコー	5,690 脳梗塞を起こす危険度を頸動脈の硬化度を調べて予知します。	
	睡眠時無呼吸検査(PSG)	35,570 突然死の原因になる睡眠時無呼吸症候群の検査です。1泊で行います。	
	血圧脈波検査	1,550 動脈硬化の程度を示す検査です。高血圧の方にお勧めします。	

平成19年度 下半期の財政状況

一般会計 総額138億408万円

一般会計歳入の状況 (20.3.31現在)



市の会計年度は3月末で終わりますが、5月までの整理期間を経て確定します。3月末現在における執行済額の予算に対する割合は、歳入で78・5%、歳出で81・9%となっています。加茂市がどのような施策を行っているか、表とグラフでご覧ください。

加茂市には、どのようなお金が入り、何に使われているのか…。市では毎年二回財政のあらましを公表しています。今回は昨年の10月から今年3月末までをグラフと表でまとめました。

市税の収入状況

税目	調定額 (万円)	収入済額 (万円)	収納率 (%)
市民税	14億2,291	12億9,548	91.0
固定資産税	16億6,047	12億9,787	78.2
軽自動車税	6,500	6,007	92.4
市たばこ税	1億5,867	1億5,866	100.0
特別土地保有税	54	0	0
都市計画税	1億8,453	1億4,410	78.1
合計	34億9,212	29億5,618	84.7

※調定額とは、皆さんから納めていただく税金の決定額のことです。

項目	予算額 (万円)	歳入		歳出	
		収入済額 (万円)	収入割合 (%)	支出済額 (万円)	支出割合 (%)
国民健康保険	32億5,361	26億9,674	82.9	29億2,808	90.0
老人保健	33億4,222	31億3,013	93.7	30億724	90.0
宅地造成事業	3億5,098	1億6,966	48.3	2,099	6.0
下水道事業	26億2,828	14億963	53.6	19億2,482	73.2
介護保険	21億2,240	20億1,468	94.9	19億2,159	90.5
在宅介護サービス事業	4億7,006	4億8,136	102.4	4億6,297	98.5
合計	121億6,755	99億220	—	102億6,569	—

一般会計 市民1人あたりでは

人口	31,598人 (H20.3.31現在)
■収入額 (歳入・収入済額)	343,001円
・うち市税 (市民の皆様が負担される額)	93,556円
■支出額 (歳出・支出済額)	357,591円
■市債 (国が負担する分を除く市の借金)	152,661円
■基金の額 (現金のみ)	21,698円

市債現在高は、110億3,730万円で国が全額負担する分を除くと78億3,618万円となり、これを返済するとき、国がさらにその一部を負担しますので、実際に加茂市が返済する金額は48億2,379万円となります。

区分	現在高(万円)
1 総務債	8億6,594
2 民生債	12億4,368
3 衛生債	9億6,215
4 農林水産業債	5億1,023
5 商工債	1,721
6 土木債	27億7,862
7 消防債	2,269
8 教育債	11億9,498
9 災害復旧債	1億 62
10 転貸債	3,816
11 退職手当債	1億 190
小計	78億3,618
12 減税補てん債	7億 532
13 臨時税収補てん債	1億3,788
14 臨時財政対策債	23億5,792
一般会計総計	110億3,730

下水道事業特別会計	132億3,771
-----------	-----------

市有財産の状況	
土地	1,271,912㎡
建物	134,212㎡
構築物	230基
基金	6億8,562万円 79,035㎡

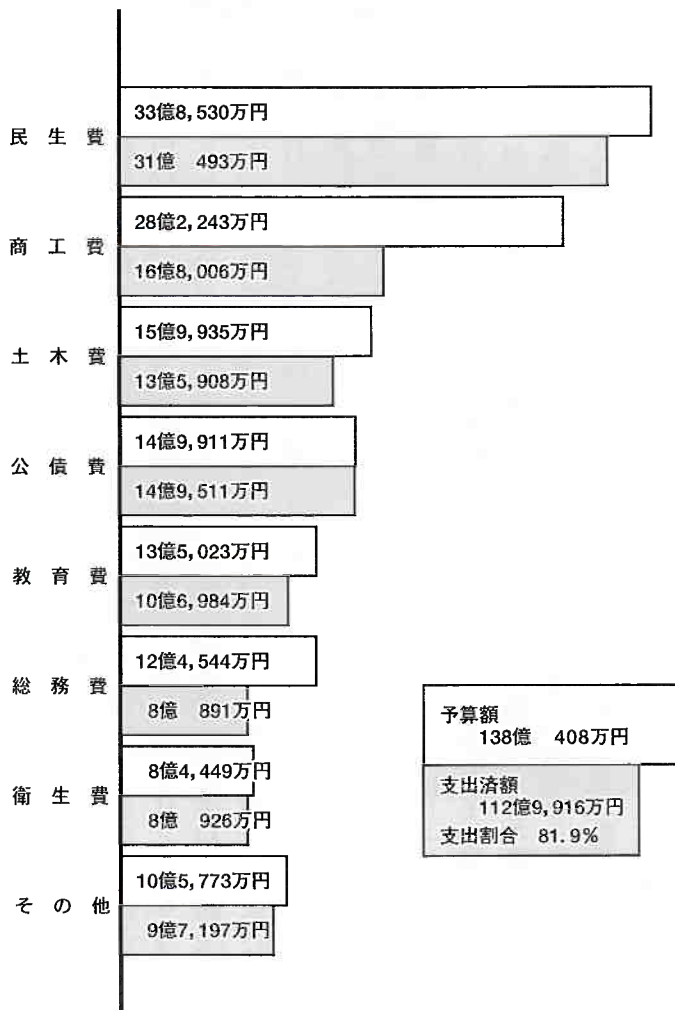
水道事業 (万円・%)				
項目	予算額	執行済額	執行割合	
収益的	収入	5億3,384	5億1,903	97.2
	支出	6億 610	5億9,133	97.6
資本的	収入	2億8,407	2億4,316	85.6
	支出	3億7,390	3億3,113	88.6

収益的収入からは減価償却費として2億2,832万円が天引され、これが留保財源(貯金)となります。収入と支出の差は、この留保財源(貯金)で補てんされ、余った分(黒字)は、翌年度へ繰り越されます。この翌年度へ繰り越される留保財源(黒字)は、6,805万円であります。

主な補正予算(下半期)

■小中学校耐震補強事業費	1億2,880万円
■情報通信基盤整備事業費	1,126万円

一般会計歳出の状況 (20.3.31現在)



第51回加茂市総合体育大会開幕

七月十八日、文化会館で総

体・総合開会式がありました。

大ホールに各競技の出場団体が入場し、加茂市体育協会から体育功労者・優秀競技者への表彰が行われました。終了後には、来年のトキめき新潟国体で加茂市が会場となるボクシングのデモンストレーションが行われました。

表彰された皆さんは次のとおりです。(敬称略)

【体育功労者章】▼佐野治夫(加茂スキークラブにおいて国内で開催される各大会運営に尽力)▼松原直人(加茂スキークラブにおいてジュニア選手育

成に尽力)

【優秀競技者章(団体)】▼加茂柔道スポーツ少年団(県スポーツ少年団総合体育大会中学生の部団体三位)▼加茂ジュニアバレーボールクラブ(全日本バレーボール小学生大会新潟県大会三位)▼加茂体操クラブ(県ジュニア新人体操競技選手権大会中学生男子の部優勝)▼新潟経営大学サッカー部(全国大学サッカートーナメント北信越大会優勝)▼05加茂FC(サッカー・全日本クラブチーム選手権大会北信越大会優勝)

【優秀競技者章(個人)】▼梅田聖史郎(第4回県ジュニア陸上競技大会小学男子千五百m二位)▼大野友也(平成19年度全国高等学校駅伝競走大会出場)▼目黒涼子(平成19年度北信越高等学校駅伝競走大会出場)▼高橋香純(平成19年度北信越高等学校駅伝競走大会出場)▼辻川優祐(平成20年度北信越高等学校総合体育大会陸上競技大会八百m出場)▼樋口遥(平成20年度北信越高等学校総合体育大会陸上競技大会やり投げ出場)▼中島こなん(平成20年度北信越高等学校総合体育大会バドミントン大会女子団体戦出場)▼羽賀智美(平成20年度北信越高等学校



総合体育大会バドミントン大会女子団体戦出場)▼関川緑(平成20年度北信越高等学校総合体育大会バドミントン大会女子団体戦出場)▼鷺尾夏季(第62回国民体育大会空手道競技成年女子組手個人戦出場)▼浅野真由(第30回全国JOCジュニアオリンピックカップ春季水泳競技大会女子13、14歳二百m個人メドレー出場)▼浅野恵未(第30回全国JOCジュニアオリンピックカップ春季水泳競技大会女子11、12歳百m平泳ぎ出場)▼久保瑞稀(第30回全国JOCジュニアオリンピックカップ春季水泳競技大会女子10歳以下五十mバタフライ出場)▼有本隆寛(県体操競技選手権大会小学生Aの部平行棒一位)▼佐藤脩平(県体操競技選手権大会小学生Bの部円馬三位)▼桑原千晴(平成19年度全国小学生体操競技大会出場)▼高野栄美里(平成19年度全

国小学生体操競技大会出場)▼金子健三(平成20年度県高等学校総合体育大会体操競技個人総合二位)▼野本涼太(平成20年度県高等学校総合体育大会体操競技個人総合三位)▼高野雄貴(県体操競技選手権大会個人総合中学生の部一位)▼川口正太郎(県体操競技選手権大会個人総合中学生の部三位)▼伊藤祐策(北信越ジュニア体操競技選手権大会出場)▼小杉俊人(第62回国民体育大会体操競技出場)▼東口順昭(第24回ユニバーシアード競技大会サッカー競技日本代表)▼金谷稔(第13回にいがたねりんピック太極拳大会個人戦70歳以上男子の部優勝)▼鶴巻大地郎(平成20年度北信越高等学校総合体育大会ボクシング競技ライトウェルター級準優勝)▼矢部晴(第7回全国小学生ソフトテニス大会出場)





いい歯のかみ合わせ③
 高齢期のかみ合わせ①

残歯を大切に

高齢期は、歯周病やむし歯によつて歯を喪失してしまう人が多い時期といえます。しかし、歯を失つたあと、そのまま放置しておくと、周囲の歯が動き、さらにかみ合わせのバランスを乱してしまいます。それが原因で次のような影響が出てくるといわれています。

- ・腰痛、肩こり
- ・運動機能の低下
- ・誤嚥性肺炎の発症
- ・認知症やうつになりやすい

40歳以降から徐々に歯が失われていきます

口腔ケアが十分でない、歯周病やむし歯によつて歯を失いやすくなります。もし歯を失つてしまつても、義歯を入れることでかみ合わせを調整することはできますが、できることなら自分の歯で過ごしていきたいものです。

そのためにも、定期的な健診と毎日自分で行う口腔ケアがとても大切です。

噛むことで脳へ刺激を

よく噛めなくなると、脳への刺激が少なくなります。よく噛めるようにすることで、あごの骨や筋肉が動いて血液の循環がよくなり、脳細胞の働きが活発になり、運動生理機能が向上し、その結果、認知症やうつになりにくくなるといわれています。

転倒骨折の予防に効果的

高齢に伴ない運動能力が低下していくと、ちょっとしたことでも転びやすくなりますが、これはかみ合わせの悪さが無関係とはいえません。

よく噛むことが

栄養摂取の効果をあげます

しっかり噛むことで唾液が分泌し、食べ物の消化がしっかりと行われ、栄養を確実に摂取することができます。かみ合わせが悪いと、食べ物をしっかり噛み砕けなくなり、消化機能低下の原因にもなります。

義歯やブリッジの装着

たとえ歯を失つたとしても、補綴物（ほてつぶつ）義歯・ブリッジ）を入れることにより、口の機能を維持できます。補綴物を装着する目的には、①咀嚼（食べ物を噛む）できるようにする、②発音を明瞭にする、③顔貌（顔のつきり）を整える、などがります。

補綴物を装着し、咀嚼機能を維持することは、健康な食生活を送ることにつながり、栄養の摂取だけでなく「生活の質」の向上にも



つながります。

義歯のチェックは定期的に

かみ合わせの悪い義歯を長期間使用していると、不自然な噛み方になり、あごや関節の位置が変化することがあります。少しでもかみ合わせに問題があると感じたら、かかりつけ歯科医師に診てもらい、常に自分に合った正しいかみ合わせを保つようにしましょう。

（加茂市歯科医師会）

加茂市の中世遺跡

中世とは一般的に鎌倉、南北朝、室町、戦国時代を指し、概ね一二世紀中頃～一六世紀後半頃の時代呼称である。新潟県では胎内市江上館跡や上越市の春日山城跡などが著名な遺跡で、城館跡は復元整備され公開されることが多い。

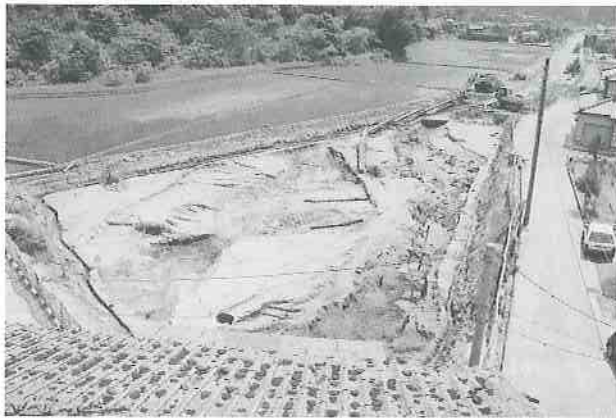
これまで加茂市の中世遺跡は石造物を含め約一〇〇程確認される。遺跡の種類別内訳は城館跡二四、石造物一三、経塚・塚二〇、寺院跡五、製鉄跡五、古銭出土地二、土器を採集または出土した遺跡三五である。前時代に比べ、様々な種類の遺跡が確認されるようになる。

城館跡、塚などが多く確認されるが、集落の様相が不明確である。

なお、中世遺跡が分布する地区を細かく見ると、約八割が七谷地区に所在する。特に信仰遺物の石造物は大半が七谷にある。これまで各時代の遺跡を紹介してきたなかで、七谷

には弥生時代後期以降から古代は全く遺跡が確認されていない地域であり、中世になり大きな変化が見られる。

現在、県指定文化財の青海神社経塚出土品は松平定信編さんの「集古十種」銅器の部に収録され、加茂市の考古資料に關した最古の記録と見られる。なお、加茂山要害城砦跡・高柳城跡・薬師山城跡はまとまった遺構が築かれ、市指定史跡として評



中世の村 舞台遺跡 (平成8年の発掘調査)

価が高い山城である。この他にも、文献資料が少ない中世史を解明する貴重な考古資料が知られる。

発掘調査された中世の遺跡は上条地区にある舞台遺跡と下条地区にある馬越遺跡がある。両遺跡とも数少ない集落跡と見られ、井戸跡や河川跡が発見された。

焼き物は石川県能登半島にある珠洲市で焼かれた珠洲焼が中心となる。舞台遺跡、馬越遺跡からも珠洲焼の甕、壺、挿鉢と地元でつくられたカワラケを中心に、中国から輸入された青磁、白磁が少量加わる、また椀、皿などに漆器が利用されている。他にも木製品の下駄、杓子、箸、曲物などや金属製品の刀子、銭貨、石製品の砥石など中世の人々の息吹が聞こえそうな多彩な遺物が出土している。文字資料としては舞台遺跡、馬越遺跡から呪符木簡が出土している。集落内で何らかの願いや祈りが捧げられた資料として注目される。

中世は数々の歴史書や映像から武士や戦乱の社会としてイメージされることも多い。それに隠れた人々の暮らしが発掘調査の進展によって明らかになりつつあると言えるだろう。

(伊藤秀和)

人口のうごき

7月1日現在
世帯 10,069 (+3)
人口 31,492 (-26)
男 15,220 (-22)
女 16,272 (-4)
()内は前月比
(6月異動分)
出生 14 (男3女11)
死亡 23 (男17女6)
転出 43 転入 26

訂正とおわび

広報かも 6月号 (No.624) 5ページの国体ボランティア募集のページで申し込み・問い合わせのEメールアドレスが間違っていました。

正しくは

kokutai@city.kamo.niigata.jp
です。訂正しておわびします。