



## 雪上市民レクリエーション大会

(2月17日 冬鳥越スキーガーデン)

主な内容

- 交通事故・火災・救急の記録 ..... 23
- 民生・児童委員の紹介 ..... 45
- 勤少ホーム教養講座案内 ..... 8
- 税に関する作文紹介 ..... 12
- 新・市指定文化財(4) ..... 13
- 歯の健康・やさしい医学 ..... 1415
- 加茂の風土記 ..... 16

# 平成19年交通事故の記録

昨年一年間の交通事故の記録がまとまりました。中でも、交通事故による死者が、平成十一年から九年連続で出ています。一層の、交通マナー・安全確認をおねがいします。

平成十九年に加茂市内で発生した交通事故は五百八件ありました。

物損事故（けがを伴わない事故）が三百七十六件、人身事故（けがを伴う事故）が百三十二件、また、人身事故に伴う傷者数が百四十四人でした。平成十八年と比べると、物損事故は減少しましたが、人身事故及び傷者数はともに増加しました。

一方、平成十九年の交通事故に



よる死者数は三人で、平成十八年より一名増加となりました。

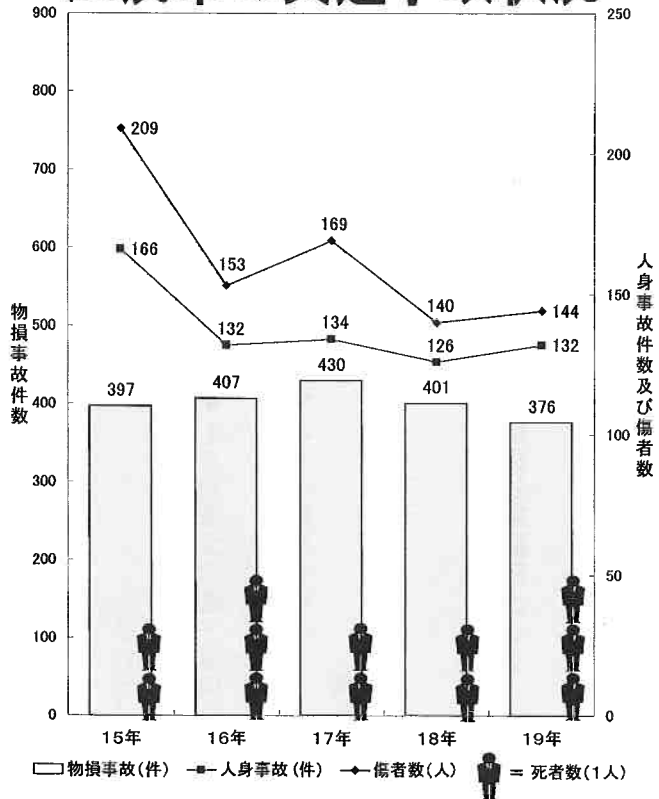
## 高齢者の交通事故防止

高齢者が犠牲となる交通死亡事故が年々増加しています。

高齢者の交通事故の特徴として、夕方から夜間にかけて、道路横断中における事故が多いことがあげられます。道路を横断する際は、左右の安全を確認し、車が接近しているときは車が通り過ぎてから横断しましょう。

また、明るいうちに用事を済ませ、暗くなつてからの外出はなるべく控えましょう。やむを得ず夜間に外出するときは、明るい服装と夜行反射材を身に付けましょう。運転者は早めのライト点灯を心がけ、上向き・下向きをこまめに切り替え、視界を広くとりましょう。

## 加茂市の交通事故状況



シートベルトの着用徹底  
新潟県のシートベルト及びチャイルドシート着用率は依然として低い状況です。

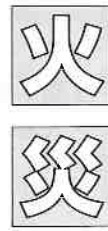
シートベルトやチャイルドシートは、万一の交通事故のとき、その衝撃から体を守り、被害を軽減するために欠かせないものです。また、交通事故による衝撃は、運転席も後部座席も全く同じです。後部座席を含めた全座席においてシートベルトおよびチャイルドシートの着用を心がけましょう。

## 主な事故別発生状況

違反別	平成19年
安全運転義務違反	86
前方不注意	79
ハンドル・ブレーキ操作不適	4
その他	3
交差点安全進行	7
信号無視	14
歩行者妨害	6
一時不停止	11

# 平成19年 火災・救急 の記録

昨年一年間の火災・救急の記録では、火災が三件発生し、救急出動が千五十三件ありました。



加茂市内での火災は三件で、前年と比べ一件増えました。この内、建物火災が二件あり、住宅一棟が全焼しました。  
平成十五年から続いていた火災による死者はありませんでしたが、

## 110番・119番は 緊急通報専用電話です

110 (事件・事故) 119 (火災・救急) は、緊急時のための電話番号です。  
火災発生場所を知りたいときは、電話52-1233 (テレガイド) でお知らせします。



消防演習



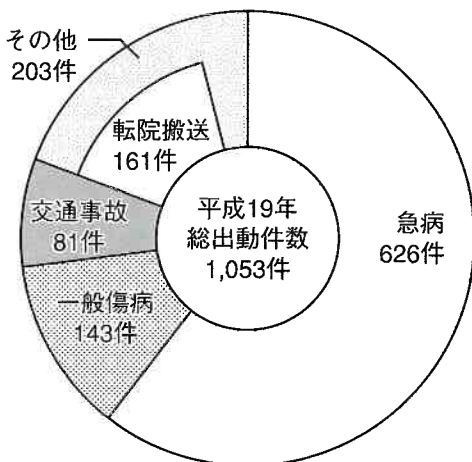
消防演習

負傷者が一名となっています。火災は、わずかな気のゆるみから起こり、発生と同時に大切な命や財産を一瞬にして失ってしまう

### 平成19年の火災発生状況

区分	平成19年	平成18年
	加茂市	加茂市
出火件数	3件	2件
建物火災	2件	2件
全焼	1棟	4棟
損害額(万円)	1,524	3,147
人的被害	死者	1名
	負傷者	0名

### 平成19年救急出動の状況



ことにつながります。火の元には十分注意して火の用心をお願いします。



平成十九年の救急出動は千五十三件、搬送人員九百七十四人となりました。前年と比べると出動件数で四件、搬送人員で四十七人の減少となりました。

出動件数を一日当たりの平均で表すと約二・九件で八時間二十分に一回の割合で出動していることになり、加茂市の住民三十二人に



消防演習

一人が救急隊によって搬送されたこととなります。事故種別では、急病が六百二十六件と最も多く、次いで転院搬送の百六十一件、一般負傷の百四十三件、交通事故八十一件となっています。

# 福祉のまちづくり

## 地域のくらしの相談役

### 民生委員・児童委員を紹介

暮らしのよき相談役として、厚生労働大臣と県知事から委嘱される民生委員・児童委員が、このたび改選されました。任期は、平成二十二年十一月までです。

民生委員・児童委員は、行政と地域の皆さんのパイプ役となり、地域福祉の担い手として、さまざまな問題の解決にあたります。福祉についての相談は、一人ひとりにあった方法が求められます。委員は、皆さんの環境や状況に応じて、最善の対応を紹介します。委員は、皆さん

困ったこと、悩み、心配などいつでもお気軽にご相談ください。相談内容の秘密は固く守られます。

#### 【デイサービス】

寝たきり等の人を、平成園・第二平成園で、一日お世話（食事や入浴・軽い運動など）するサービスです。

#### 【短期の入所（ショートステイ）】

介護している人が、介護疲れで少し休みたい・病気や冠婚葬祭あるいは旅行などで介護を必要とする人をお世話できないときに利用できるサービスです。

#### 【老人ホーム等への入所】

常時の介護を必要とする等のため、自宅でのお世話ができなくなったとき、施設に入所して介護を受けるサービスです。



### 福祉用具の貸出

介護用ベッドや車いすを貸したり、一人暮らしのお年寄りのお宅に緊急通報装置などを設置したりします。



### 訪問看護

(リハビリテーション)

寝たきりや障害などにより、日常生活で支障がある人に、保健師・看護師や理学療法士が療養上の世話やリハビリテーションを行うサービスです。

### ホームヘルパー

高齢や障害などにより日常生活に支障がある人に、食事や入浴の介助、洗たくや買い物などのお世話をするサービスです。



### お問い合わせ先

これらのことや、家庭内での困りごと・心配ごとは次のページで紹介する各地区の民生委員・児童委員、または福祉事務所、在宅介護・看護支援センターへご相談ください。

### いろいろなサービス制度

紙おむつの購入助成券の支給、一人暮らしのお年寄りや重度障害者のお宅への夕食弁当お届け、タクシーの利用券、重度の障害や寝たきりのお年寄りなどを介護している家族に支給される介護手当などの制度もあります。

### 各種の融資・補助制度

高齢者・障害者住宅整備資金の貸付や補助、たすけあい資金、生活福祉資金、補装具の購入補助、低利の融資制度がありますのでご相談ください。

## 市内各地域の民生委員・児童委員

委員氏名	電話	担当行政区
小柳 讓二	53-1277	小乙、岩野
小柳 政一	53-1361	上・下高柳
菅家 正子	53-1396	西山
高井 宏夫	53-1510	上・中・下大谷
泉田 ミヨ	53-1627	上・下土倉、長谷
長澤 秋則	52-6078	黒水西・南・上黒水
梅田 厚子	53-0033	黒水北・中・東
番場 多越	52-3201	第1区
指田トシエ	52-8096	第2区、上3区、桜沢の一部
丸川 欣平	52-4454	桜沢
永井 良子	52-6995	秋房
塩原 サチ	52-1359	若宮町1丁目12、13番と16番以降と若宮町2丁目
坂井 正子	52-6504	若宮町1丁目1~11、14、15番、新町2丁目の一部
鈴木 繁	52-2802	新町2丁目
石田 利安	52-2245	新町1丁目
南山 桂子	52-2571	五番町
古川 澄子	52-4824	上町
市村 正子	52-8526	八幡3丁目
相田 祥子	53-0334	八幡1丁目、2丁目
青木 政實	52-5922	上条、皆川
五十嵐静子	52-5653	神明町1丁目
関 キクエ	52-1813	神明町2丁目
菊田 泰策	52-0064	本町、仲町
関 英男	52-0106	穀町
金子美智子	52-8421	駅前、番田
荒木 幸藏	52-3726	都ヶ丘、希望ヶ丘
樋口 春實	52-0773	学校町
外石 榮子	52-2195	陣ヶ峰
泉田 京子	52-1262	青海町1丁目
佐野 武	52-1150	青海町2丁目
未定※		赤谷、青海町と陣ヶ峰の一部
岡田 ヨリ	52-5066	千刈1・2・3丁目

委員氏名	電話	担当行政区
田村 睦子	52-5087	幸町1・2丁目
長谷川榮子	52-3458	石川1・2丁目
菅野 浩衛	52-7558	第23区
谷口キミ子	53-1070	第24・25区
阿部 芳子	52-5859	松坂町
大湊 石次	52-3949	岡ノ町、松坂町と矢立の一部
松下 静	52-2998	矢立、松坂町と岡ノ町の一部
早川 芳枝	52-2735	寿町
大塚 優子	52-5827	旭町
小柳 史子	53-0198	栄町
松本伊左尾	52-8128	新栄町
藤井 キン	52-2590	大郷町1・2丁目
坂上 久枝	53-0464	高須町1・2丁目
番場 ヒデ	52-4487	小橋1・2丁目
番場 勇	52-1903	上下条、長福寺
永井 研一	52-1894	早田、上興屋向、小橋2丁目の一部
高橋 基一	52-6886	中興野、芝野
諸橋秀一郎	52-5541	下興屋向
諸橋 三男	52-4667	中村、柳町
青柳多一郎	52-8083	福島、横江
鈴木 道雄	52-7751	天神林、下興野
武石 晃	53-1930	上・中・下鷺森、田中新田
石崎 茂	53-1811	前須田、砂押新田
渡邊 登	53-1996	後須田第1・第2
桜沢 三司	53-2089	後須田第3・第4
間 栄一	53-2173	北潟、五反田

### 主任児童委員

北地区	井上亞機雄	52-3405	
南地区	中山佐和子	52-0310	
葵地区	関 正平	52-5313	
七谷地区	長谷川ふさ	52-1155	
須田地区	更科 正圀	52-9830	

※当分の間、田代昭三さん（電話52-5736）が代行します。

# 加茂市職員の給与などのあらまし

毎年一回お知らせしている職員の給与は、効率的な市政が行われているかどうか判断基準の一つにしていたとき、これからもいっそうご協力が得られるようにということが目的です。

## 1 人件費の状況（普通会計決算）

区 分	住民基本台帳人口 (年度末)	歳出額 A	実質収支	人件費 B	人件費率 (B/A)	《参考》 17年度の人件費率
18年度	19年3月31日 31,964人	千円 12,121,627	千円 212,105	千円 2,374,877	19.6%	19.1%

(注) 人件費には、特別職に支給される給料、報酬等を含みます。

## 2 職員給与費の状況（普通会計決算）

区 分	職員数 A	給 与 費				1人当たりの給与費 (B/A)
		給 料	職員手当	期末・勤勉手当	計 B	
18年度	272人	1,057,431千円	116,860千円	426,402千円	1,600,693千円	5,885千円

(注) 1. 職員手当には、退職手当を含みません。  
2. 職員数は18年4月1日の人数です。

## 3 職員の平均給料月額および平均年齢の状況（19年4月1日現在）

区 分	一 般 行 政 職		技 能 労 務 職	
	平均給料月額	平均年齢	平均給料月額	平均年齢
加 茂 市	339,103円	43.1歳	294,394円	44.3歳
新 潟 県	356,410円	43.0歳	349,067円	47.3歳
国	325,724円	40.7歳	287,094円	48.8歳

## 4 職員の初任給の状況（19年4月1日現在）

区 分		市	新 潟 県	国
		初 任 給	初 任 給	初 任 給
一般行政職	大学卒	172,200円	178,800円	172,200円
	高校卒	140,100円	144,500円	140,100円
技能労務職	高校卒	137,200円	141,900円	-

## 5 職員の経験年数別・学歴別平均給料月額の状況（19年4月1日現在）

区 分		経験年数10年	経験年数15年	経験年数20年
一般行政職	大学卒	273,900円	310,560円	362,850円
	高校卒	224,350円	274,833円	327,500円
技能労務職	高校卒	224,350円	267,500円	276,900円

## 6 特別職の報酬等の状況（19年4月1日現在）

区 分	給 料 月 額	期 末 手 当	区 分	報 酬 月 額	期 末 手 当
市 長 副市長	814,700円 624,000円	6月期 1.6月分 12月期 1.75月分 計 3.35月分	議 長	375,900円	6月期 1.6月分
			副議長	311,100円	12月期 1.75月分
			議 員	293,100円	計 3.35月分

## 7 一般行政職の級別職員数の状況（19年4月1日現在）

区 分	1 級	2 級	3 級	4 級	5 級	6 級	計
標準的な 職務内容	主事補・技師補 主事・技師	主 事 技 師	副参事・係長 主任・主査 主事・技師	課長補佐 副参事 係長・主任	課 長 参 事 課長補佐	課 長 参 事	
職 員 数	4 <sup>人</sup>	14 <sup>人</sup>	85 <sup>人</sup>	27 <sup>人</sup>	25 <sup>人</sup>	33 <sup>人</sup>	188 <sup>人</sup>
構 成 比	2.1%	7.4%	45.2%	14.4%	13.3%	17.6%	100.0%

(注) 1. 加茂市の給与条例に基づく給料表の級区分による職員数です。  
2. 標準的な職務内容とは、それぞれの級に該当する代表的な職名です。  
3. 一般行政職には、水道事業職員、税務職員、看護師・保健師職、福祉職などを含みません。

## 8 職員手当の状況

期末・勤勉手当	退職手当				
期末手当 勤勉手当 6月期 1.4 月分 0.725月分 12月期 1.6 月分 0.725月分 計 3.0 月分 1.45 月分	(支給率)	自己都合	勤奨・定年	定年前早期退職特例措置	2%~20%加算
	勤続 20 年	23.50月分	30.55月分		
	勤続 25 年	33.50月分	41.34月分		
	勤続 35 年	47.5 月分	59.28月分		
	最高限度額	59.28月分	59.28月分	その他の加算措置	制度なし
				1人当たり平均支給額 定年・勤奨	25,727千円

- (注) 1. 職制上の段階、職務の級などによる加算措置が市・国ともにあります。  
 2. 退職手当の1人当たりの平均支給額は、前年度に退職した全職種に係る職員に支給された平均額です。

特殊勤務手当 (18年度)	区分	全職種	時間外勤務手当	支給総額	58,186千円
	職員全体に占める手当 支給職員の割合	33.2%		17年度	職員1人当たり 支給年額
	支給対象職員1人当たり 平均支給年額	20,020円	18年度	支給総額	47,109千円
	手当の種類(手当数)	22		職員1人当たり 支給年額	149千円

(19年4月1日現在)

区分	内 容	国の制度との異同
扶養手当	配偶者は13,000円、配偶者以外の扶養親族6,500円(配偶者のいない職員の場合は扶養親族のうち1人は11,000円) 満16歳年度初めから満22歳年度末までの間にある子について、1人につき5,000円を加算。	同
住居手当	借家は月額12,000円を超える家賃を支払っている職員に対し、負担している家賃の額に応じて最高27,000円(家賃の額が55,000円以上の場合)まで支給する。 住宅を新築・購入した場合5年間は2,500円を支給する。	同
通勤手当	交通機関(バス・電車)利用者は、負担している運賃の額に応じて最高55,000円まで支給する(定期券の場合は通用期間ごとに支給)。 交通用具(自動車等)利用者は片道の通勤距離に応じて2,000円から最高24,500円まで支給する。	同

## 9 部門別職員数の状況と主な増減理由(各年4月1日現在)

区分	職員数			平成19年度の職員数の増減状況	
	平成18年	平成19年	増減数	主な増減理由	
一般行政部門	議会	3	4	1	育児休業者に対する補充のため
	総務企画	47	48	1	業務増により増員
	税務	17	15	△2	事務の見直しによる減
	民生	74	69	△5	事務の見直しによる減
	衛生	14	14		
	労働	2	2		
	農林水産	15	14	△1	事務の見直しによる減
	商工	7	7		
	土木	30	29	△1	事務の見直しによる減
	小計	209	202	△7	
特別行政部門	教育	64	64		
	小計	64	64		
普通会計計	273	266	△7		
公営企業等会計部門	水道	13	13		
	下水道	15	14	△1	事務の見直しによる減
	その他	16	18	2	業務増により増員
	小計	44	45	1	
合計	317	311	△6		

(注)職員数は一般職に属する職員数で教育長も含まれます。

# 平成20年度 教養講座 受講生募集

講座名	講師	講座日(開催予定回数)		定員
生け花(宏道流)	中沢智子	月曜日	午後7時～9時(20回)	30人
料理(一般)	坪谷節子		午後7時～9時(10回)	20人
ゴルフ(初心者)	坪谷清	火曜日	午後7時30分～9時20分(20回)	20人
社交ダンス(初心者)	萱森トシ		午後7時～9時(30回)	50人
フラワーアレンジメント	原田純恵	水曜日	午後7時～9時(20回)	30人
茶道(裏千家)	高野ミエ子		午後7時～9時(20回)	15人
料理(初心者)	坪谷節子		午後7時～9時(20回)	20人
お菓子作り	皆川栄子	木曜日	午後7時～9時(10回)	20人
着物着付け	渡辺和		午後7時～9時(20回)	20人
書道	関川瀧治郎		午後7時～9時(30回)	30人
エアロビクス(初心者)	神原弘美	金曜日	午後7時30分～8時30分(20回)	50人
ゴスペル	市野瀬京子		午後7時～9時(30回)	30人
民踊	長谷川サヨ		午後7時～9時(10回)	30人
カラオケ(昼の部)	山岸之起	偶数月の第2金曜日 午前10時～正午		60人
カラオケ(夜の部)	山岸之起	奇数月の第2金曜日 午後6時30分～8時30分		60人
箏曲こども	高橋理香	月曜日	午後6時30分～8時30分(月数回)	20人
柳生新陰流剣道 小野派一刀流、 二天一流、林崎流	加茂市長 小池清彦	第1・3水曜日 午後7時～9時		—
太極拳 形意拳、八卦掌	加茂市長 小池清彦	第2・4水曜日 午後7時～9時		—

**会場** 勤労青少年ホーム

※ ゴルフ講座は加茂ゴルフセンター、エアロビクス講座は勤労者体育センター、カラオケ講座は上町コミュニティセンター、箏曲こども講座は文化会館で行います。

**対象** どなたでも受講できます。青年、少年歓迎!!

※ 箏曲こども講座は、原則として小・中学生が対象。

**受付開始** 4月10日(木)の午後7時から

※ 柳生新陰流剣道、太極拳、カラオケ、箏曲こどもの各講座は随時受け付けをします。

**受講料等** 年間1,000円(保険料+会費)

※ 高校生以下の受講料は年間500円。各講座の教材費は自己負担です。

※ 柳生新陰流剣道、太極拳、ゴルフ、社交ダンス、エアロビクス、民踊の各講座は年間2,000円(高校生以下は年間1,500円)。

※ 二つ以上の講座を受講される方で、柳生新陰流剣道、太極拳、ゴルフ、社交ダンス、エアロビクス、民踊の各講座を受講される方は1講座につき保険料1,500円を、それ以外の講座を受講される方は1講座につき保険料500円を、追加でいただきます。

**申し込み・問い合わせ**

勤労青少年ホーム(☎52-6116)へ。

柳生新陰流剣道講座と太極拳講座についてのお問い合わせは、総務課秘書係(☎52-0080内線328)へ。



# ホームヘルパー募集

加茂市ホームヘルパーを募集します。

**勤務場所** 加茂市ホームヘルパーステーション

**待遇等** 月額十五万円以上、社会保険制度あり。

**試験日** 応募者に対して、後日、連絡します。

**採用人員** 若干名

**受験資格** 昭和二十四年四月二日から平成二年四月一日までに

生まれた女性で、ホームヘルパー養成研修二級以上の資格を持っている人。ただし、ホームヘルパー養成研修二級以上の資格をお持ちでない方は、資格を取得された後に採用します。

**試験** 作文、面接試験（※試験日は後日連絡）

**提出書類** 市販の履歴書に必要な事項を記入し、ホームヘルパー養成研修修了証書の写し、自動車普通免許証の写し等資格を証明するものを添付してください。

**問い合わせ** 加茂市在宅介護・看護支援センター

（電話四一―四〇三二）へ。

# 理学療法士（臨時職員）募集

加茂市訪問看護ステーションの理学療法士（臨時職員）を募集します。

**採用人員** 一人

**資格** 昭和二十四年四月二日以降に生まれた人で、理学療法士と自動車普通免許を有する人。

**勤務時間・賃金** 一日六時間未満、二千円（時給）

**採用時期** 相談に応じます。

**提出書類** 市販の履歴書に必要な事項を記入。

**申し込み・問い合わせ** 加茂市在宅介護・看護支援センター

# 加茂福祉会 看護師・准看護師を募集

加茂福祉会では、看護師・准看護師を募集しています。

**採用人員** 若干名

**資格** 看護師または准看護師免許と自動車普通免許を有する人。通勤可能な人。

**勤務内容** ①早出・遅出勤務がある一カ月単位の変形労働時間制 ②勤務場所は、

平成園、第二平成園のいずれか。

**給与等** 社会福祉法人加茂福祉会の規則により支給。  
**申し込み・問い合わせ** 市販の履歴書に記入し、社会福祉法人加茂福祉会（第二平成園内）電話四一―四〇三二へ。

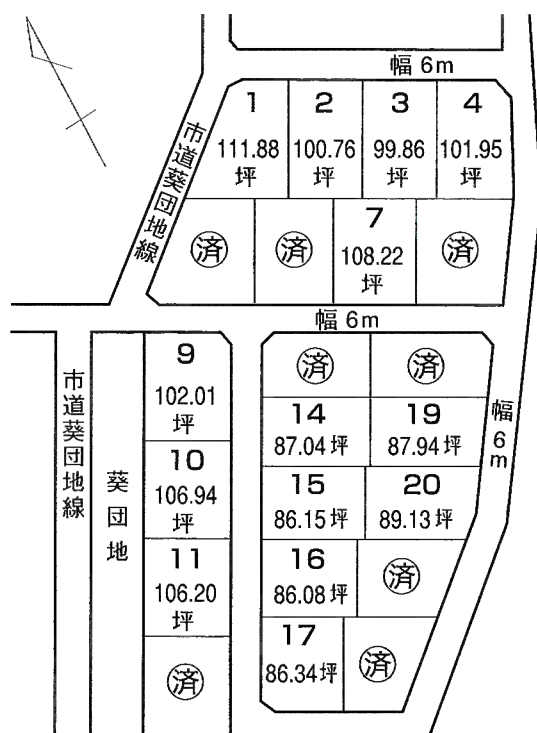
# 若宮住宅地分譲中

1区画86坪～111坪の広い区画  
770万円台～1,040万円台まで14区画を分譲

緑豊かで閑静な住宅地  
広い区画で ゆとりある生活

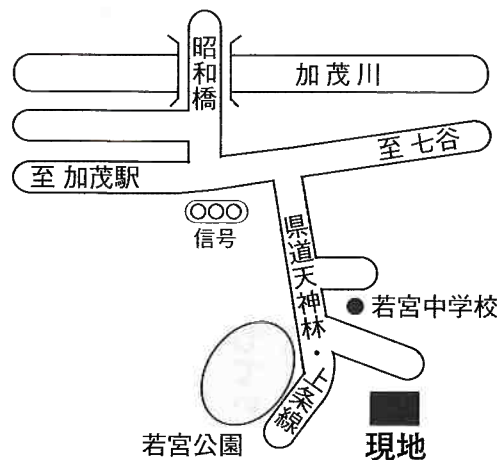
加茂南小学校・若宮中学校・若宮公園・商店街へ至近  
子どもからお年寄りまで暮らしの最適地

## 分譲区画



加茂南小学校へ徒歩15分・スクールバスあり、  
若宮中学校へ徒歩4分  
中央コミュニティセンターへ徒歩15分

## 周辺マップ



- ・所在地 加茂市若宮町2丁目地内
- ・用途 都市計画区域内用途地域無指定  
(建ぺい率70%、容積率200%)
- ・施設 ガス、水道、下水道完備、舗装道路

市が分譲する宅地を購入するのに利用できる低利融資

## 加茂市保有宅地取得資金融資制度のご案内

融資条件 ①融資限度額 600万円 ②融資利率 年1.8%

③融資期間 10年以内(据え置き3カ月以内を含む) ④返済方法 毎月返済

⑤資金の用途 加茂市が保有する宅地の取得資金

お問い合わせ・申し込みは **加茂市建設課用地係** 電話52-0080 内線219

# 総体結果



## スキー競技

期日 二月三日

会場 冬鳥越スキーガーデン

### 【回転競技】

- ▼小学生女子①帆苺美桜(加茂小六)②鈴木花奈子(加茂南小五)③古川空美(同四)▼小学生男子①中野智弥(七谷小四)②蝶名林雄太(加茂南小四)③帆苺大地(加茂小四)▼中高一般女子①目黒聖(加茂スキークラブ)②中野彩圭(七谷中三)③目黒美紗樹(加茂スキークラブ)▼中学生男子①鈴木智也(若宮中一)▼高校生男子①諸橋利信(加茂暁星高三)②高橋俊樹(加茂農林高三)③中野裕太(同一)▼青年(19歳)①茂野雅人(新潟トヨタ自動車)②桜庭秀光(加茂スキークラブ)③和泉雄(慶応大)▼成年一部(30~39歳)①小林仁(小林製作所)②小柳毅(株長沢)③桑原大(桑原建築)▼成年二部(40~54歳)①近藤敏之(亀田製菓株)②諸橋利彦(小柳建設株)③松原直人(桑田屋スポーツ)▼成年三

部(55歳)①河野正行(株きらめき)②梅田茂(桑田屋スポーツ)③小柳仁策(太平堂)

### 【大回転競技】

- ▼小学生女子低学年①古川七美(加茂南小二)▼同高学年①帆苺美桜②古川空美③鈴木花奈子▼小学生男子低学年①目黒広大(下条小一)▼同高学年①帆苺大地②中野智弥③蝶名林雄太▼中高一般女子①中野彩圭②目黒美紗樹③目黒聖▼中学生男子①鈴木智也▼高校生男子①諸橋利信②高橋俊樹▼青年①茂野雅人②和泉雄③桜庭秀光▼成年一部①志田雅成(新潟メンテナス)②小林仁③小柳毅▼成年二部①近藤敏之②諸橋利彦③松原直人▼成年三部①菅家久夫(菅家板金店)②河野正行③小柳仁策

### 【滑降競技】

- ▼一部(19歳)①茂野雅人②桜庭秀光③泉田雄▼二部(40歳)①近藤敏之②諸橋利彦③小柳仁策
- 【最優秀選手賞】  
▼ジュニアの部 帆苺美桜  
▼一般の部 菅家久夫

## 市民囲碁大会結果

期日 一月十三日

会場 ゆきつばき荘

参加者 各クラス合計三十七名

- 【Aクラス】①佐藤正彦(第23区)②田中悌三(千刈一)③永井誠一(若宮町一)
- 【Bクラス】①小池敏雄(八幡一)②志田重男(若宮町一)③田中徳善(陣ヶ峰)
- 【Cクラス】①渡辺長生(本町・新潟日報杯)②坪谷弘三郎(上三区)③吉野栄一(寿町)
- 【子どもの部】①泉田英和(加茂小六)②古島大(下条小六)③平泉義之(石川小五)



## 市民将棋大会結果

期日 一月二十七日

会場 ゆきつばき荘

参加者 各クラス合計四十八名

- 【Aクラス】①笠原由光(上三区)②宮澤則男(千刈一)③高橋直樹(寿町)
- 【Bクラス】①渡辺武輝(赤谷)②梅津喜久夫(新潟市南区)③高橋勝栄(松坂町)
- 【Cクラス】①遠藤経三(若宮町一・新潟日報杯)②入江勇(高須町一)③山下昭一(上鶴森)
- 【子どもの部】①古島大(下条小六)②藤田健広(下条小四)③久保天(下条小四)



## 税に関する作文 新潟県納税貯蓄組合総連合会 優秀賞を紹介

中学生の税に関する作文・標語は、中学校生活での体験などをもとに、「税」を正しく理解していただくことを目的にしています。

今回、県内百三十九校から五千五百六十二編の作文が寄せられ、この中で、加茂中学校三年の小林愛さんが【新潟県納税貯蓄組合総連合会優秀賞】を受賞されました。その作文をここで紹介します。



## スクールバスと税金と学校



加茂中学校三年  
小林 愛

私が住んでいる加茂市では、スクールバスの利用にとっても力を入れていきます。幼稚園や保育園、小学校でも利用されるようになってから、登下校時に何台も見かけるようになりました。

私の通う中学校でも、スクールバスは利用されています。私たちの学校は、学区内にもかかわらずとても遠いところに住んでいる生徒が多く、毎日徒歩で通うのは困難です。私の友達は、それまで人気がない暗い道を一人で帰っていたので、スクールバスに乗れるようになってとても助かったそうです。スクールバスのおかげで大勢の生徒が安全に通学することができ、その人たちにとってそれは大切な「足」としてかかせないものとなっています。

休日に市役所の前を通ったとき、たくさんのスクールバスが並んで

いるのを目にしました。こんなにも多くのスクールバスが、乗車料金もとらずにどうして動いているのだろう。疑問に思いました。

家族に聞いたところ、スクールバスは「市営」のため、市民が納めている税金によって動いているということが分かりました。今まで税金が何に使われているかなんて考えたこともありませんでした。見渡せば身の周りには税金によつて造られたり動いたりしているものがたくさんあることに気がつきました。

例えば、私たちが毎日通っている学校。税金が無ければ授業料や教科書代を自分で払わなければならなかったり、勉強を教えてください人がいなくなったりと、困ることばかりです。税金があるからこそ、私達はこうやってよい環境の中で勉強できているのだと分かり、改めて税金の大切さを知ることができました。

そんな税金の中でも、最も私たち中学生の身近にあるものは「消費税」です。しかし、商品が税込みの価格で売られるようになった

ため、その存在が遠くなってしまったように感じられます。そのため「消費税」のことをよく知らない人もいると思います。また知っていても「消費税なんて無ければいい」と思っている人がいるかもしれない。私もそう思っていました。しかし自分の五パーセントが社会で役立っていることを知り、税について見直すようになりました。なので、ぜひ知ってもらいたい。今私たちが通っている学校も一人一人の五パーセント、みんなの五パーセントのおかげで建っていて、みんなの思いやりの結晶が、今の社会を作っているんだよ、というのを。そして税に少しでも関心を持ってくれればいいと思います。

あと何年か経ち大人になったら、消費税だけでなく住民税なども納めることになります。今、私たちが、快適な環境の学校で勉強でき、遠い地区の人は毎日スクールバスで通えているように、子ども達のため、しっかりと税金を納めていきたいと思えます。

# 新・市指定文化財紹介(4)

平成十九年に指定された市文化財は八件。これまで六件を紹介してきましたが、今号掲載する二件でその掉尾を飾ります。

## ■平曲 伝承者 小林 均

古典文学『平家物語』を、専用の楽器「平家琵琶」で語る音楽を称して「平曲」といいます。仏教



館山甲午氏のもと研鑽に励む小林氏  
(写真左、昭和四十五年九月)

音楽の声明を基調に、朗詠・催馬楽などの旋律を残し、室町時代の京都のアクセントを織り交ぜて語られます。

平家物語は、平安時代後期の源平合戦を主題にした物語であり、読み本・語り本とも夥しい数の異本が伝えられています。

この物語の成立には貴族たちの歴史への関心、また民衆の聴覚へ訴える琵琶法師の哀切な「語り」の力が大きく与ったと思われます。

小林氏は昭和四十四年(一九六九)以来、平曲伝承者で無形文化財保持者の館山甲午氏から指導を受け、氏の逝去後も研鑽を続けられ、その普及に尽力してこられました。かたわら琵琶の制作も手掛け、さらには平曲の音楽的影響を受けた謡曲(宝生流)も嗜まれるなど、一連の音曲を修得した全国的にも稀有なお方でいらつしやいます。市の文化財にふさわしい芸能者であるといわれましよう。

(文化財調査審議会委員長古川信三)

## ■鬼倉遺跡出土品

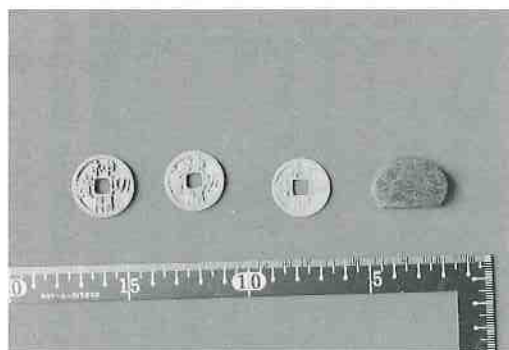
(加茂市教育委員会所蔵)

鬼倉遺跡は下条川右岸の沖積地に所在します。平成九年に発掘調査が行われ、平安時代の掘立柱建物跡や河川跡(堰状遺構を持つ)など集落の一部が発見されました。

とりわけ注目された遺物が、墨などで文字や記号が記された墨書土器です。墨書土器が百十三点、漆書が三点、ヘラ書きが二点出土しました。人名と見られる「古安人」、「是人」、「秦女」や吉祥異体字などがあります。これらの



鬼倉遺跡出土品



出土した貨幣と石帯

墨書土器は大半が河川跡から出土しており、水辺での儀式に使用され、廃棄されたと考えられます。百点を超える出土量は県内でも稀です。

この他にも、蒲鉾形をした黒色粘板岩製の石帯(丸鞆)一点といわゆる皇朝十二銭である和同開珎一点、神功開寶二点が注目されます。石帯は革帯に装着されるもので役人層との関係が推測されます。貨幣は当時、富と権力の象徴とも考えられており、畿内周辺以外では極めて出土数が少ないものです。これらの出土品百二十二点はいずれも遺跡の性格に迫る一級資料です。

(民俗資料館 伊藤秀和)



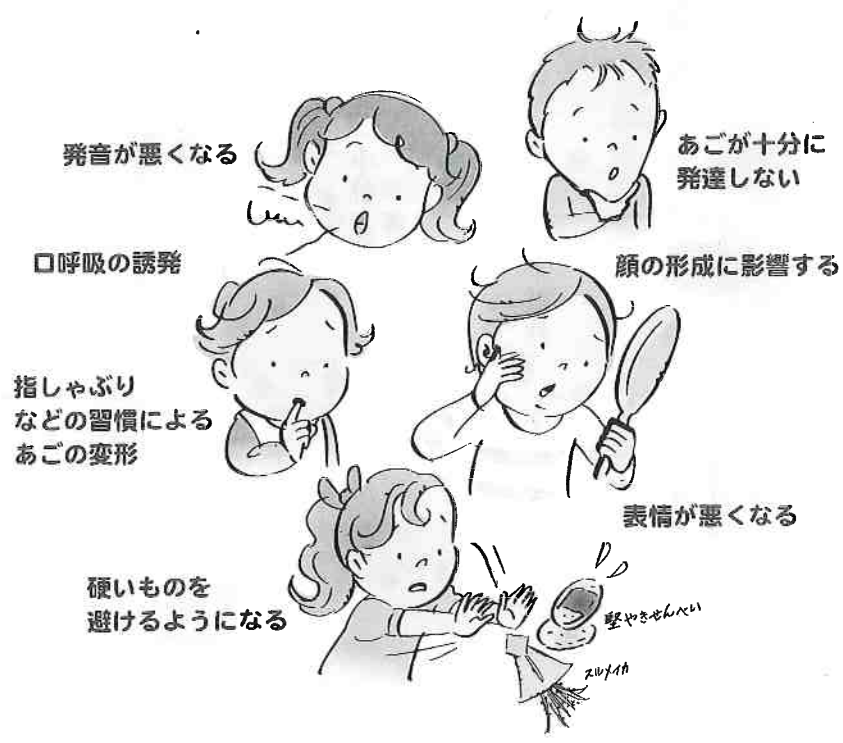
## いい歯のかみ合わせ(1) 乳幼児期・学童期のかみ合わせ

歯のかみ合わせは、乳歯が生えるときから高年齢期まで、健康や日

常生活に大きく関わることです。この「かみ合わせ」について、健康とのかかわりを三回シリーズで紹介します。

正しいかみ合わせは歯並びと深く関係しています

乳幼児から小学生頃までは、乳歯が生え、そして永久歯に生えかわるので、歯並びやかみ合わせが目まぐるしく変化していきます。



発音が悪くなる

あごが十分に発達しない

口呼吸の誘発

顔の形成に影響する

指しゃぶりなどの習慣によるあごの変形

表情が悪くなる

硬いものを避けるようになる

堅やせんべい

スリッパ

つまり、永久歯の歯並び・かみ合わせの基礎がつけられる、とても大切なときといえます。この時期に歯並びを悪い状態のままにしておくと、次のような影響が出てくるといわれています。

- ・指しゃぶりが習慣になる
- ・口呼吸により、発音が悪くなる
- ・あごが十分に発達しない
- ・顔の形成に影響し、表情が悪くなる

### 過度の指しゃぶりには注意

赤ちゃんはだれでも指しゃぶりをします。三歳くらいまではそれほど神経質になる必要はありません。しかし、過度の指しゃぶりは、上下の前歯の間に大きなすき間をつくり、かみ合わせを悪くしてしまいます。

### 噛むことを学習させましょう

赤ちゃんは、歯が生えてすぐにも何でも食べられるわけではありません。授乳期から離乳期に入り、徐々に噛むということを習得していきます。つまり、前歯で噛み切り、奥歯で噛み砕くということを学習しないと、うまくものを食べることができなくなり、柔らかい



ものばかりを好んで食べる習慣が身につけてしまいます。

### よい歯並びは社会生活を意欲的に

歯並びにコンプレックスを抱くことで、本来明るい性格の子どもが、歯を見せないように口を閉ざして笑わなくなったり、口数が減ったりしてしまいます。

### よく噛んで丈夫なあごに

乳幼児期・学童期に、よく噛む食習慣を身につけないと、しっかりとしたあごが育ちません。あごの発達が悪いと永久歯の歯並びにも影響し、よく噛めなくなるばかりか、食べ残しが口の中に溜まりやすくなります。そうすると歯ブラシで上手く磨くことができないために、むし歯や歯肉炎の原因になるともいわれています。

(加茂市歯科医師会)

生活習慣病

(脂質異常症、高血圧、糖尿病、メタボリックシンドローム)

生活習慣病とは？

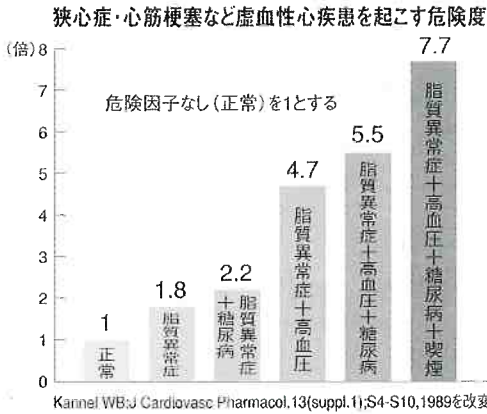
偏った食事、運動不足、ストレス、喫煙、飲酒など、主に長い間の生活習慣が原因となる病気で、代表的なものに脂質異常症、高血圧、糖尿病があります。これらは自覚症状がはつきり現れにくく、気づかないうちに動脈硬化が進み、ついには狭心症、心筋梗塞、脳卒中、閉塞性動脈硬化症など重大な病気を引き起こしてしまいます。さらに、いくつかの生活習慣病や因子が重なると、心臓病や脳卒中が生じる危険性が一層高まります。生活習慣の改善は生活習慣病の予防につながりますし、かかった後でも治療のポイントになります。自分は大丈夫と過信せずに、いつも生活習慣全般に注意を払いましょう。

定期健診の活用を！

合併症を防ぐためには脂質異常症、高血圧、糖尿病などを正しく知る必要があります。自覚症状がなくとも定期健診などで、日ごろから自分の体の状態をチェックしましょう。

ライフスタイルを改善しましょう！

- 1、食生活はバランスよく  
飲み過ぎ、食べ過ぎは生活習慣病の原因になります。夕食が遅くなった場合は量を控えるようにしましょう。
- 2、体重の変化に気を配りましょう  
肥満は高血圧、糖尿病、脂質異常症などの生活習慣病の原因のひとつです。



あなたの生活習慣病危険度！ ～生活習慣をチェックしてみましょう～



チェックした数が多いほど、生活習慣病の危険性も高くなります。

- 3、適度な運動を生活に取り入れましょう  
毎日の軽い運動は、気分をリラックスさせ、血圧や血糖値、血中脂質濃度を下げる効果があります。積極的に歩くようにしましょう。
- 4、睡眠を十分にとり、リラックス

- 5、アルコールはほどほどにして、タバコはやめましょう  
ビールなら一日一本くらい、日本酒なら一合までが適量の目安です。

(加茂市医師会)

# 戊辰戦争期の加茂(3)

## 民生局学校

### 「蒙養舎」 もうようしゃ

加茂に民政局がおかれた明治二年四月、民政局付属の学校「蒙養舎」が開設された。義父鈴木文台と共に師範役を務めた鈴木楊軒の日記(『新潟県文化財調査報告書第十四 長善館学塾資料(下)』)などによって、その一端を窺ってみよう。

鈴木文台が粟生津村(現燕市)に開いた儒学塾「長善館」は、いわゆる草莽の勤皇活動家を輩出し、楊軒自身も居之隊活動に関わっていた。そうした事情からか、三条民政局は文台を学問担当の諸務方

に登用、文台・楊軒父子を師匠にして蒙養舎が三条町で開校した。三条民政局の加茂移転に伴い四月二十日、楊軒は塾生十九人・炊事夫二人と共に三条を船で出発、諏訪ノ木(加茂新田)で下船して加茂に着き、蒙養舎を双壁寺で開いた。加茂民政局が開局した二十三日、①蒙養舎の講義は、一・六

の日は「小学」、三・八の日は「論語」②時間は六ツ半から四ツ時(およそ午前七時から十時)③志願者は願い出るように、という通達が出された。午後は復読・輪講や剣術などを行ったようである。金井武男(見附町庄屋)の記録「蒙養舎塾生姓名録」では、入門者は六十二人(内、加茂移転後は二十七人)で、長岡藩の筆頭家老で新政府恭順派だった稲垣平助の倅平十郎など武士層もいるが、庄屋層の子弟が目立つ。年齢は九歳から三十代迄と幅があるが、十代が多い。

幕末には、庶民の間でも身分上昇を視野に入れた修学願望が広まっていた。楊軒日記からは雛田松溪・小池内広・笠原新吾など地元有力者らと交流している様子が窺われるが、市域からの入門者は上条村商人遠藤喜右衛門の倅喜一郎(十六歳)と加茂新田百姓良助の次男丈八(十二歳)の二人と少ない。加茂には雛田松溪の学塾があり、国学の気風が盛んだったこともあって、蒙養舎の儒学とはあわなかつたのであろうか。この蒙養舎も、加茂民政局の廃止と共に十月初めに廃校となった。

あしがとつ

▼倉茂キイさん(栄町)から

▼佐藤康夫さん(穀町)から 五万円

▼本量寺寒行会から 四十五万円

▼JANA南蒲女性会・須田ひまわり会・須田地区更生保護女性会から 十二万八千二百一十円

▼故・近藤シズさんのご遺族から 一万六百七十三円

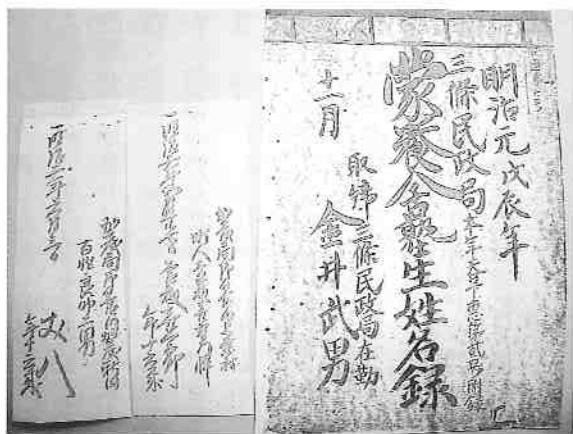
▼株式会社フォーワテックジャパン(三条市)から

▼株式会社フォーワテックジャパン(三条市)から 三百二十個

▼防犯ベル 三百二十個

▼防犯ベル 三百二十個

## 加茂の風土記



「蒙養舎塾生姓名録」にある加茂地域の入門者

(溝口敏磨)

### 人口のうごき

2月1日現在	
世帯	10,054 (+8)
人口	31,701 (-34)
男	15,326 (-17)
女	16,375 (-17)
( )内は前月比	
(1月異動分)	
出生	13 (男9女4)
死亡	31 (男17女14)
転出	42
転入	26