



第50回 総体・柔道大会 (10月7日 下条体育センター)

お気軽においでください。

市民と市長の「よもやま話」の日

12月25日(火) 午後2時から

1月21日(月)

23日(水)

31日(木)

2月4日(月)

午後1時30分から

時間等については御相談ください。

【受付・問い合わせ】 市役所3階 総務課広報広聴係
(☎52-0080 内線331)
までお願いします

主な内容

- 世界のブーニン、文化会館で演奏……………②
- 地上デジタルテレビ放送設備を整備……………③
- ホームヘルパー・理学療法士を募集……………④
- 65歳以上無料のインフルエンザ予防接種……………⑤
- 新・市指定文化財を紹介……………⑥⑦
- 水道水の水質検査結果……………⑧
- 加茂の風土記「加茂民政局」……………⑩

世界のブーニン、文化会館で演奏

公演前に、公開レッスン



十月二十日、加茂文化会館で世界的なピアニスト、スタニスラフ・ブーニンのリサイタルが行われました。一九八五年に第十一回シヨパンコンクールで優勝してから、「ブーニン現象」と呼ばれるピアノブームを起こすなど、日本でもファンは多く、この公演チケットも早々に完売となりました。

今回は、ブーニン氏のご好意により、公開レッスンが企画されました。八月五日に行われたオーデションには、県内の小・中・高校生四十一人が参加し、この中から、堀江琴子さん（小学五年生・柏崎市）と星野拓未さん（高校一年生・新潟市）の二人がブーニン氏から指導を受けました。

リサイタル当日、開演前の午後



四時から行われたピアノ公開レッスンは、文化会館大ホールのステージを舞台に、客席にはオーデション参加者や演奏会以外のブーニンを見たいというファンなど約五百人が集まりました。

レッスンは、シヨパンのワルツを演奏する堀江さんから始まりました。自ら横に立ち、譜面を指しながら穏やかに指導する言葉に、堀江さんの緊張もほどけるようでした。星野さんのレッスンでは、鍵盤のタッチで音の強弱を表現する指導など、二人の真剣なピアノの音が大ホールに広がりました。

午後七時からの公演は、ベートーベンの「悲愴」、シヨパンの「舟歌」などが演奏され、「世界のブーニン」が満席の聴衆を魅了しました。



大ホールステージでブーニンから指導を受ける堀江琴子さん（上）と星野拓未さん（下）

平成二十三年七月のテレビ地上波完全デジタル化に向け、加茂市では共同受信施設を利用されている地域でデジタルテレビ放送が視聴できるように、施設の改修を進めてまいります。

現在のテレビ放送は、アナログ波による放送が行われていますが、このアナログ波による放送は平成二十三年七月に終了し、平成十五年から試験的に放送されている地上デジタル波に完全移行する予定となっております。

これにより、市内で地形的な要因により共同受信施設を利用されてきた市民の皆様においては、デジタルテレビ放送を受信できる設備の改修が必要となりました。加茂市では、地上デジタルテレビ放送が本放送されるまでに、市内の共同受信施設を改修いたします。

加茂市内では、地上デジタル波になることにより受信可能になる地域などを除き、十四地域の共同受信施設で市による改修が必要という状況です。

この改修には、今年度から国の地域情報通信基盤整備推進交付金が使えることになりました。これは費用の三分の一を国が負担するというものです。

そこで早速、この国からの交付金を使った改修を行

うため、市議会九月定例会において、千二百二十六万円の事業費の補正予算案を市議会議員の皆様からご審議いただいた結果、全会一致で可決されました。このうち、約三百十万円を国が負担し、今年度にお

いては、西山、下大谷、長谷、秋房、若宮団地の五つの施設の改修を行うことになりました。

来年度以降も、国の地域情報通信基盤整備推進交付金を使って、市内全ての共同受信施設の改修を早急に進めてまいります。



若宮団地内のテレビ共同受信施設

ホームヘルパー募集

平成二十年二月採用予定のホームヘルパーを募集します。

勤務場所 加茂市ホームヘルパーステーション

待遇等 月額十五万円以上、社会保険制度あり。

試験日 応募者に対して、後日、連絡します。

採用人員 若干名

受験資格 昭和二十三年四月二日から平成元年四月一日までに

生まれた女性で、ホームヘルパー養成研修二級以上の資格を持っている人。ただし、ホームヘルパー養成研修二級以上の資格をお持ちでない方は、資格を取得された後に採用します。

試験 作文、面接試験（※試験日は後日連絡）

提出書類 市販の履歴書に必要事項を記入し、ホームヘルパー

養成研修修了証書の写し、自動車普通免許証の写し等資格を証明するものを添付してください。

締め切り 十二月二十八日（金）までに加茂市在宅介護・看護

支援センターまたは市役所総務課人事係に提出してください。

問い合わせ 加茂市在宅介護・看護支援センター

（電話四一—四〇三二）へ。

理学療法士（臨時職員）募集

加茂市訪問看護ステーションの理学療法士（臨時職員）を募集します。

採用人員 一人

資格 昭和二十四年四月二日以降に生まれた人で、理学療法士と自動車普通免許を有する人。

勤務時間・賃金 一日六時間未満、二千円（時給）

採用時期 相談に応じます。

提出書類 市販の履歴書に必要事項を記入。

選考 書類選考後、面接試験を行います。

申し込み・問い合わせ 加茂市在宅介護・看護支援センター

加茂福祉会 看護師・准看護師を募集

加茂福祉会では、看護師・

准看護師を募集しています。

採用人員 若干名

資格 看護師または准看護

師免許と自動車普通免許を有する人。通勤可能な人。

勤務内容 ①早出・遅出勤務

がある一カ月単位の変形労働時間制 ②勤務場所は、

平成園、第二平成園のいずれか。

給与等 社会福祉法人加茂

福祉会の規則により支給。

申し込み・問い合わせ 市販の履歴書に記入し、十二月二

十八日までに社会福祉法人加茂福祉会（第二平成園内）電話四一—四〇三二。

65歳以上の方々へ インフルエンザ予防接種（無料）実施

加茂市では来年三月末まで、六十五歳以上の方々のインフルエンザ予防接種を無料で行っていきます。

インフルエンザが流行する前に、かかりつけの指定医療機関などでよく相談して、予防接種をお受けください。

実施期間

来年三月三十一日まで（インフルエンザが流行する前までに受けることが望ましいです）

対象者

接種する当日、六十五歳以上となっている方

（六十歳以上で心臓やじん臓、呼吸器に特に重い病気のある方も対象となります。対象となるかどうかわからない場合は、かかりつけ医・健康課にお尋ねください）

料金 無料

（加茂市、田上町以外の指定医療機関で接種したときは、加茂市役所健康課で手続きをしていただく個人負担金をお返しします）

接種する当日に持っていくもの

- ◎ 予診票（必ず記入してください）
- 予診票は、指定医療機関、市役所、公民館、上町コミュニティセンターに用意してあります。
- インフルエンザ予防接種を受けるために大切なものですので、よく読み、正しく記入して、指定医療機関にお持ちください。
- ◎ 保険証

問い合わせ

市役所健康課衛生係（電話五二〇〇八〇内線一六五）

高齢者のインフルエンザ予防接種を実施している指定医療機関

指定医療機関		電話番号	指定医療機関		電話番号	
加茂市	県立加茂病院 ※接種日が決まっていますので、病院へお尋ねください	52-0701	加茂市	にのみや内科クリニック	57-0770	
	青柳医院	52-9511		服部クリニック	53-4680	
	いからし小児科アレルギークリニック	53-2250		堀内医院	52-0953	
	うすき医院	52-1261		本間医院	52-8936	
	大谷内科医院	52-0236		皆川小児科医院	53-3530	
	監物小児科医院	52-0800		吉村医院	52-1037	
	小池医院	52-1038		吉田内科医院	57-7511	
	小池内科消化器科クリニック	53-3355		鷺塚医院	52-2054	
	小林医院	52-3042		わたなべ医院	53-3850	
	徳友医院	53-0167		田上町	須田医院	41-5025
	中村医院	52-0095			田上診療所	57-5015
	ながば医院	53-0751			田中医院	57-2024
	二宮医院	52-1520			星野内科医院	41-4141

★予診票は各医療機関にも用意してあります。

★かかりつけの各医療機関で予約してから受けましょう。

★当日は、予診票と保険証および健康手帳をお持ちの方はご持参ください。

新たな市民のたから

新指定文化財のご紹介

加茂市教育委員会では、新たに八件を市文化財に指定しました。内訳は戦国時代の山城跡（史跡）、奈良・平安時代の遺跡出土品（考古資料）、近代木造建築、中世の彫刻と無形文化財（芸能）としての平曲です。今回から順次、各指定文化財を紹介します。

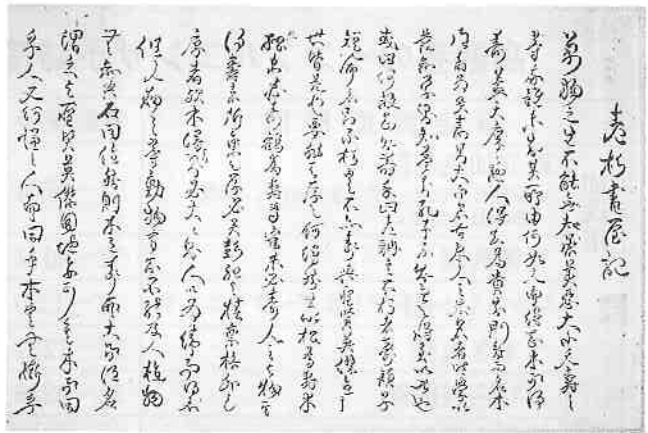


浅見家住宅（外観）

▼浅見家住宅

（浅見宣彦氏所蔵）

浅見家住宅は、秋房に所在する旧庄屋家の建物です。もとは江戸時代の明和年間（一七六四～七二）に狭口村庄屋として着任した笠原家が居住する役宅に使われていました。のち数度にわたり所有者を変え、大正十四年（一九二五）に浅見家が入ったとされています。主屋北側には亀・龍の鍔絵で飾られた表土蔵を配し、西側には杉林を背景にした庭を設けています。建物の柱や梁等に残る痕跡を基に建築当初の姿を推測した結果、主屋は一八〇〇年代中期頃の建築



老杉書屋記 幕末に当時の笠原家へ寄寓した江戸の文化人がその印象を書き留めたもの

と考えられました。なお、表土蔵の扉には天保八年（一八三七）の銘文が記され、主屋の建築年を考える上で参考になります。庄屋家には使用人・家人・客人・要人等が入りますが、浅見家住宅の間取りは身分の異なる人々が使用する出入口や部屋の境界が明解で、建物内における空間の階層差、いわゆる上（カミ）と下（シモ）が良く残されています。これは、幕藩体制下の上層民家の構成を今に伝える貴重な事例といえるでしょう。

（加茂市史編集委員 山崎完一）

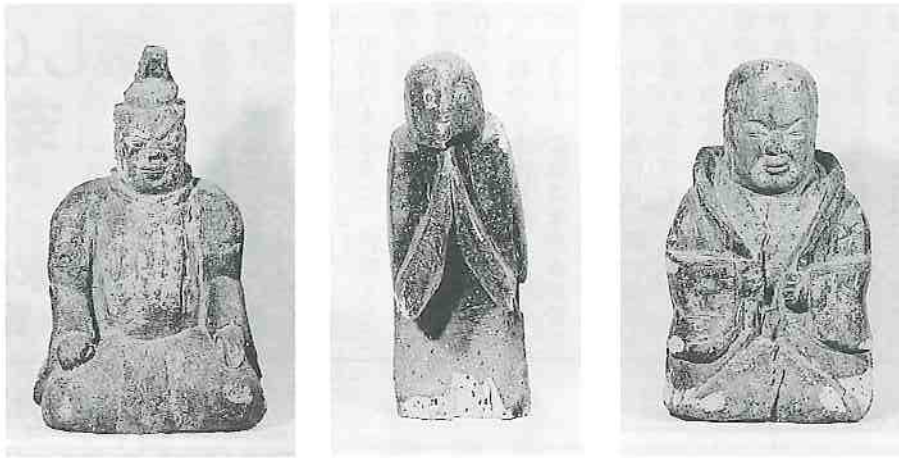
▼木造男神女神坐像 附猿像

（下高柳日吉神社所蔵）

写真は下高柳の日吉神社の神像三体です。男神像（像高四七センチメートル）と女神像（同三八センチメートル）は室町時代後期で十六世紀の作品です。その他、猿（三〇・五センチメートル）もあります。時代はやや下がりそうです。豊臣秀吉の日吉丸伝説にみられるように、猿は日吉神の使い、今でも比叡山延暦寺の東麓にある日吉山王神社では猿がみられます。県内では糸魚川市や上越市に類例がありますが、下越では特筆すべき作品です。

ちなみに、日吉神社の字名は山王原。近くには曹洞宗の善興寺があります。この寺は天正九年（一五八二）、天台宗から改宗したという伝えがあります。また、上高柳には、やはり元は天台宗だった本都寺（真言宗）があります。すると、今は天台宗の寺院はないものの、日吉神社の存在自体、かつて天台寺院があったことを示すこととなります。下高柳の日吉神社が勧請されたのは、鎌倉時代の寛元二年（一二四四）と伝えます。

文献史料のない間隙の中で、この神像は中世加茂の精神風土を物語る貴重な文化財なのです。
 (上越教育大学教授 川村知行)



左から 男神像・猿像・女神像。合掌する姿をした猿の像は極めて珍しい。

新たに指定された加茂市の文化財

種 別	名 称	員 数	所有者・伝承者	年 代
有形文化財(建造物)	浅見家住宅	1棟	浅見宣彦	江戸時代 19世紀中頃
有形文化財(建造物)	加茂製材事務所棟	1棟	(株)加茂製材	昭和4年 (1929)
有形文化財(彫刻)	木造男神女神坐像 附猿像	計3軀	耕泰寺	室町時代 16世紀
有形文化財(彫刻)	木造釈迦如来坐像	1軀	下高柳日吉神社	南北朝時代 14世紀
芸 能	平曲	—	小林 均	—
記念物(史跡)	高柳城跡	10,808㎡	個人2名	天文~天正年間 (1532~1592)
記念物(史跡)	薬師山城跡	6,208㎡	個人2名	天文~天正年間 (1532~1592)
有形文化財(考古資料)	鬼倉遺跡出土品	122点	民俗資料館	奈良~平安時代



木造釈迦如来坐像



加茂製材事務所棟



平曲の小林均さん

今回、指定された市文化財より(右から「平曲」「加茂製材事務所棟」「木造釈迦如来坐像」)。次号以降、引き続き紹介してまいります。

厳しい検査 安全な水

水道水の 水質検査結果

皆さんが何気なく使っている「水」。実はとても厳しい検査を通じて、蛇口から流れてくるのです。

市内の水道水は、宮寄上と三条広域水道（三条地域水道用水供給企業団）で作られて配水されており、毎日欠かさずに厳しく、細やかな水質検査が行われています。これは水道水が皆さんの健康に直接影響するもので、その水質には一瞬の油断もできないからです。

このほかにも水道局では、定期的に水道水の水質を専門機関で検査しており、その検査の結果は、毎年広報かでもお知らせしてきました。今回の検査結果は、下表のとおりで、いずれの項目も基準値を十分に満たしています。

水道水の水質については、天神林浄水場（☎52-0999）へお問い合わせください。

水道法第4条に基づく水質基準項目

区分	番号	基準項目	基準値	単位	平成19年8月21日 給水検査結果		
					宮寄上系(桜沢系・桜沢)	企業団系(都ヶ丘系・千刈)	企業団系(矢立系・須田)
		気温		℃	28.0	28.5	30.5
		水温		℃	24.7	25.4	23.3
		残留塩素	0.1 mg/l以上		0.3	0.2	0.2
		細菌	100 個/ml以下		0	0	0
健康に関する項目	01	大腸菌	検出されないこと		不検出	不検出	不検出
	02	カドミウム及びその化合物	0.01 mg/l以下		0.001 未満	0.001 未満	0.001 未満
	03	水銀及びその化合物	0.0005 mg/l以下		0.00005 未満	0.00005 未満	0.00005 未満
	04	セレン及びその化合物	0.01 mg/l以下		0.001 未満	0.001 未満	0.001 未満
	05	鉛及びその化合物	0.01 mg/l以下		0.001 未満	0.001 未満	0.001 未満
	06	ひ素鉛及びその化合物	0.01 mg/l以下		0.001 未満	0.001 未満	0.001 未満
	07	六価クロム化合物	0.05 mg/l以下		0.005 未満	0.005 未満	0.005 未満
	08	シアン化物イオン及び塩化シアン	0.01 mg/l以下		0.001 未満	0.001 未満	0.001 未満
	09	硝酸態窒素及び亜硝酸態窒素	10 mg/l以下		0.44	0.19	0.19
	10	フッ素及びその化合物	0.8 mg/l以下		0.08 未満	0.08 未満	0.08 未満
	11	ホウ素及びその化合物	1 mg/l以下		0.1 未満	0.1 未満	0.1 未満
	12	四塩化炭素	0.002 mg/l以下		0.0002 未満	0.0002 未満	0.0002 未満
	13	1,4-ジオキサン	0.05 mg/l以下		0.005 未満	0.005 未満	0.005 未満
	14	1,1-ジクロロエチレン	0.02 mg/l以下		0.001 未満	0.001 未満	0.001 未満
	15	シス-1,2-ジクロロエチレン	0.04 mg/l以下		0.001 未満	0.001 未満	0.001 未満
	16	ジクロロメタン	0.02 mg/l以下		0.001 未満	0.001 未満	0.001 未満
	17	テトラクロロエチレン	0.01 mg/l以下		0.001 未満	0.001 未満	0.001 未満
	18	トリクロロエチレン	0.03 mg/l以下		0.001 未満	0.001 未満	0.001 未満
	19	ベンゼン	0.01 mg/l以下		0.001 未満	0.001 未満	0.001 未満
	20	クロロ酢酸	0.02 mg/l以下		0.002 未満	0.002 未満	0.002 未満
	21	クロロホルム	0.06 mg/l以下		0.002	0.008	0.010
	22	ジクロロ酢酸	0.04 mg/l以下		0.004 未満	0.004 未満	0.004 未満
	23	ジブロモクロロメタン	0.1 mg/l以下		0.002	0.002	0.002
	24	臭素酸	0.01 mg/l以下		0.001 未満	0.001 未満	0.001 未満
	25	総トリハロメタン	0.1 mg/l以下		0.007	0.015	0.018
	26	トリクロロ酢酸	0.2 mg/l以下		0.02 未満	0.02 未満	0.02 未満
	27	ブロモジクロロメタン	0.03 mg/l以下		0.003	0.005	0.006
	28	ブロモホルム	0.09 mg/l以下		0.001 未満	0.001 未満	0.001 未満
29	ホルムアルデヒド	0.08 mg/l以下		0.008 未満	0.008 未満	0.008 未満	
性状に関する項目	30	亜鉛及びその化合物	1 mg/l以下		0.002	0.006	0.004
	31	アルミニウム及びその化合物	0.2 mg/l以下		0.02 未満	0.02 未満	0.02 未満
	32	鉄及びその化合物	0.3 mg/l以下		0.03 未満	0.03 未満	0.03 未満
	33	銅及びその化合物	1 mg/l以下		0.01 未満	0.01 未満	0.01 未満
	34	ナトリウム及びその化合物	200 mg/l以下		4.7	8.4	8.2
	35	マンガン及びその化合物	0.05 mg/l以下		0.005 未満	0.005 未満	0.005 未満
	36	塩化物イオン	200 mg/l以下		6.3	8.1	8.0
	37	カルシウム、マグネシウム等(硬度)	300 mg/l以下		30	22	22
	38	蒸発残留物	500 mg/l以下		34	44	43
	39	陰イオン界面活性剤	0.02 mg/l以下		0.02 未満	0.02 未満	0.02 未満
	40	ジエオキシミン	0.00001 mg/l以下		0.000001 未満	0.000005	0.000001 未満
	41	2-メチルイソボルネオール	0.00001 mg/l以下		0.000001 未満	0.000001 未満	0.000001 未満
	42	非イオン界面活性剤	0.02 mg/l以下		0.005 未満	0.005 未満	0.005 未満
	43	フェノール類	0.005 mg/l以下		0.0005 未満	0.0005 未満	0.0005 未満
	44	有機物質(TOC)	5 mg/l以下		0.6	0.8	0.7
	45	P H	5.8-8.6		6.6	7.1	7.1
	46	味	異常でないこと		異常なし	異常なし	異常なし
47	臭気	異常でないこと		異常なし	異常なし	異常なし	
48	色度	5度以下		0.5 未満	0.5 未満	0.5 未満	
49	濁度	2度以下		0.1 未満	0.1 未満	0.1 未満	
50							

総体結果



サッカー

期日 九月十六・十七・二十三日

十月八日

会場 サッカー場(加茂新田)

【高校・一般の部】

①加茂A②下田FC③南葛FC

【シニアの部】

①ケロヨン②アトレチコ加茂FC③

加茂FCシニア

【中学生の部】

①白根ペガサスJY②サラダーズ③

葵中学校3年



空手道

期日 九月三十日

会場 勤労者体育センター

【形の部】▼小学生無級①岡美羽

(加茂西小)②堀内静波(同)③船

久保穂香(加茂小)、増田龍備(加

茂空手道会)▼小学生低学年男子①

弥久保竜治(加茂空手道会)②山川

大智(同)③渡辺龍優(同)▼小学

生低学年女子①山川麗香(加茂空手

道会)②樋口天海(同)③五十嵐美

紀(同)▼小学生高学年男子①森山

理喜(加茂小)②長谷川知輝(加茂

空手道会)③長谷川侑輝(同)▼小

学生高学年女子①船久保遙(加茂小)

②山川真子(加茂空手道会)③大野

梨穂(同)▼中学生男子①江田諒太

郎(加茂中)②広川拓臣(葵中)③

本間大貴(加茂中)▼中学生女子①

五十嵐滂(加茂空手道会)②成田鮎

子(同)③本間ふみ(加茂中)

【組手の部】▼小学生低学年男子①

弥久保竜治②宮口拓(石川小)③増

田龍備、渡辺龍優▼小学生低学年女

子①樋口天海②樋口天華(加茂空手

道会)③船久保穂香、山川麗香▼小

学生高学年男子①佐藤嵩紘(加茂空

手道会)②樋口陽児(同)③長谷川

祥也(同)、弥久保亮太(同)▼小

学生高学年女子①大野梨穂②石附雪

菜(加茂小)③堀美理(石川小)、

田中紅里(石川小)▼中学生男子①

宮口翼(加茂中)②本間大貴③笹川

一磨(加茂空手道会)、広川拓臣▼

中学生女子①本間ふみ②成田鮎子③

五十嵐滂、林理恵子(加茂中)



太極拳

期日 九月三十日

会場 下条体育センター

※太極拳は、講習会形式で、百二十

名の参加がありました。



柔道

期日 十月七日

会場 下条体育センター

【個人戦】▼小学生3年生以下の部

①小林慎之介(加茂小)②新井恒稀

(同)③横山哲太(同)、三村鴻太

(同)▼小学生4年生以上の部①涌

井友希(加茂小)②高橋新太郎(同)

③平泉義之(石川小)、近藤直人(加

茂小)▼中学生の部①斉藤大介(須

田中)②金子桂太(加茂中)③小林

広和(葵中)、山田雅也(同)▼一

般の部①高山誠太(加茂柔道会)②

白井直之(同)③山口賢輔(同)

【団体戦】▼小学生の部①加茂柔道

スポーツ少年団B②加茂柔道スポー

ツ少年団D③加茂柔道スポーツ少年

団A



剣道

期日 十月七日

会場 下条体育センター

【個人戦】▼小学校四年生以下の部

①岡田風太(下条剣士会)②難波聖

也(同)③渡部香菜(同)、増井春

妃(同)▼小学校五・六年生の部①

増井龍太郎(下条剣士会)②渡辺甲

斐(同)③高橋駿平(同)、森山夏

美(同)▼中学校の部①鶴巻慶真(七

谷中)②林愛美(同)③目黒誠也(同)

▼高校・一般男子の部①渡辺敏章(加

茂剣道会)②近藤和喜(同)③木津

博文(同)、川崎哲夫(同)

【団体戦】▼小学校四年生以下の部

①下条剣士会A②下条剣士会B③つ

つじヶ丘剣道教室▼小学校五・六年

生の部①下条剣士会A②下条剣士会

B③加茂剣士会



バレーボール

期日 十月十三・二十一日

会場 勤労者体育センター

【中学生の部】①若宮中学校3年②

加茂中学校2年③若宮中学校1・2

年、須田中学校3年

【家庭婦人の部】①薊会②あじさい



戊辰戦争期の加茂(2)

加茂民政局

越後の戊辰戦争は、兵員・軍船などの補給を得た新政府軍が、七月末に新潟町を占領、長岡城をも再度攻略したことで帰趨が決した。県央地区に進出してきた新政府軍は、八月半ば頃、三条町に民政局を開設し、近隣の旧幕府領などの没収地を支配した。民政を戦闘や軍務と一定度分離させたもので、民心掌握を重視したことを物語る。

米を提供したこと、などによる辞職だったと思われる。後任としては、松之丞に庄屋助勤、与太郎に年寄、君五郎に組頭がそれぞれ命じられ、三人は九月二日付で就任承諾の請書を三条民政局宛に提出している。



明治二年四月から十月まで広円寺(上町)に民政局が開設された。

風聞を耳にした加茂の町役人たちは、加茂町は民家が千戸余もあり、水陸の運送にも便利、などとして民政局の加茂設置を願い出た。村上藩が列藩同盟方に荷担した罪を許され、三条町が同藩領に戻されたことから、三条町に民政局を置けなくなったのである。

民政局は加茂に移転することに、四月二十三日に広円寺を仮局舎に開局した。民政局付設の学校「蒙養舎」も双壁寺で開校した。加茂町の三郎右衛門は、管内から出張して来る村役人たちが執務する「郡中会所」に指定して欲しいと願い出て許可された。外山屋定五郎と井上屋三九郎は、郡中会所や民政局に公務でやってくる者たちの定宿「郷宿」の指定を、それぞれ願い出た。その後九月には、耕泰寺大門の地に民政局舎の上棟式が行われるなど、加茂が民政局のお膝元としてにぎわうことが見込まれたが、その矢先の十月、越後府は統一的支配を進めるため、各民政局を出張所に格下げした。加茂の町役人たちは反対嘆願を行ったが叶うことではなかった。

(溝口敏磨)

ありがとう

社会福祉費寄付金

▼牛腸誠さん(上下条) から 二十万円

交通安全用寄付金

▼新潟県トラック協会三南支部から 十万円

社会福祉事業費として

▼伊藤キノさん(旭町) から 一万円

▼長澤孝司さん(穀町) から 三万円

福祉事務所へ

▼坂上良夫さん(上大谷) から 電動車いす一台

▼有限会社家具のまるやま(三条市) から 車いす一台

人口のうごき

10月1日現在
 世帯 10,050 (-3)
 人口 31,841 (-45)
 男 15,393 (-15)
 女 16,448 (-30)
 ()内は前月比
 (9月異動分)
 出生 11 (男6女5)
 死亡 37 (男16女21)
 転出 44 転入 25