

# お知らせ版

発行/加茂市役所  
〒959-1392 新潟県加茂市幸町  
2丁目3番5号  
TEL 0256-52-0080  
FAX 0256-53-2729  
ホームページ  
http://www.city.kamo.niigata.jp  
E-mail  
kamo@city.kamo.niigata.jp  
編集/総務課  
印刷/菊いとう印刷

## 子どもの医療費助成

### 通院を中学校卒業までに拡大



9月1日から、市内に住所のあるすべての子どもの通院の医療費助成が、中学校卒業までになります。

世帯（小学生、中学生がいる世帯）には、ご案内を送付済みです。なお、案内が届いていない方で、該当すると思われる方は「お子さんの被保険者証」「認め印」をお持ちになり、健康課で手続きをお願いします。

今までは、就学前までの子どもと、3人以上の子どもを有する世帯（以下多子世帯）の子について小学校卒業までが助成の対象でした。

9月からの拡大で、新たに医療費助成に該当すると思われる

■医療機関での負担額  
▼通院 1回530円  
※同じ医療機関で1カ月に4回

までの負担額です。5回目以降は無料。調剤薬局では全額助成されます。

▼入院 無料  
※入院は子どもの人数にかかわらず中学校卒業までは無料。

### ■今回の拡大に該当しない方

- 1 多子世帯の小学生の方
- 2 「ひとり親家庭等医療費助成事業（県親・市親）」「重度心身障害者医療費助成事業（県障・市障）」の対象者
- 3 生活保護を受けている方

問い合わせ 健康課国民健康保険係（☎内線161）

## 第31回市民カラオケ大会

### 第7回加茂川ブルース・加茂川慕情全国大会

#### 20日から出場者を募集

カラオケ大会一般部門では40人（組）を、加茂川ブルース・加茂川慕情全国大会部門では各10人を募集します。

毎年行われる加茂川ブルース・加茂川慕情

全国大会に

は、県内各地から極めて

レベルの

高い方が参加しております。

今大会にも、多数の皆様のご応募をお待ちしております。

日時 10月8日（祝・月）正午開演

審査員 山岸之起先生

出場料 1人800円（申し込み時に納入）

出場資格 ▼一般部門（楽曲自由） 16歳以上の加茂市・田上町在住、または加茂市に通勤通学している人。

加茂病院は加茂市の宝

加茂病院を盛り立てましょう

申し込み・問い合わせ 8月20日（月）午前9時から9月5日（水）午後5時までに文化会館（☎53-10842）  
※定員になり次第締め切り

### 復活！上町商店街

#### 大通り盆踊り大会

日時 8月26日（日）午後6時～9時

## 休日当番医

9:00~17:00

月 日	当 番 医	☎
8 / 16 (木)	ながば医院	53-0751
19 (日)	吉田内科医院	57-7511
26 (日)	わたなべ医院	53-3850
9 / 2 (日)	中村医院	52-0095
9 (日)	大谷内科医院	52-0236
16 (日)	鷲塚内科医院	52-2054

## 献血にご協力を

長期保存できない血液を1年通じて安定供給するため、400ml・200ml献血を行います。

日時 8月23日（木）午前9時30分～11時30分

会場 JAにいがた南蒲加茂支店（番田）

問い合わせ 健康課衛生係（☎内線162）

## 胃がん、大腸がん検診

申し込まなかった人や6月に受診できなかった人も受けられますので、都合のよい会場で受診してください。

なお、今回受診できない場合は9月30日(日)に、ゆきつばき荘で受診をしてください(胃がん検診のみ)。

**対象地区** 加茂小・石川小学校地区と新町、五番町、上町、神明町地区。

**対象者** 40歳以上(昭和48年4月1日以前生まれ)の人。

**検診料** 胃がん検診500円、大腸がん検診300円(70歳以上無料)

### ■胃がん検診受診者

① 検診前日の夕食は午後8時以降とらない(毎日飲んでいる薬や水は飲んでも構わないが、アルコールは飲まない)。

② 検診当日の朝食はとらず、た

### 胃がん大腸がん検診日

実施日	検診会場	受付時間
9 / 3 (月)	ゆきつばき荘	午前7時～9時
4 (火)	ゆき荘	
5 (水)	市民体育館	
6 (木)		
7 (金)		
10 (月)		

ばこやチューインガムもとらない。ただし、検診3時間前までは、毎日飲んでいる薬や少量の水は飲んでも構いません。

※妊婦、心臓ペースメーカー装着者、バリウムアレルギー、腸閉塞などの既往歴のある人は受診しないでください。

### ■大腸がん検診受診者

申し込んだ方に配付するスティックに2日分の便を入れて持参する。

その他 検診のお知らせと、健康手帳がある人は持ってくる。問い合わせ 健康課衛生係(☎内線162)

## 青海神社

### 秋季祭礼時の交通規制

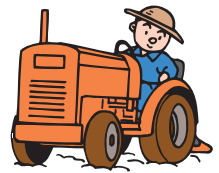
8月31日(金)、9月1日(土)は、祭礼露店出店のため交通規制があります。

ご協力をお願いします。\*9月2日(日)も出店があった場合は、その周辺区間のみ交通規制があります。

**規制区間** 大通りの穀町～上町間、穀町交差点～加茂山公園間、第四銀行・北越銀行間の市道。

**規制時間** 各日とも正午～午後10時(宮大門交差点～加茂山公園間については31日の正午～1日の午後10時まで)。

## 防ぎましょう 農作業時の事故



秋の農繁期を迎え、コンバインや乾燥機の使用に伴う作業中や田畑の移動途中での事故が、たいへん多くなっています。機械の積み降ろしや、ほ場への出入りの時は、路肩からの転倒・転落事故には特に注意しましょう。

- また、次の点に注意し、農作業事故を未然に防ぎましょう。
- ① 作業前後は、農業機械の点検整備と周囲の点検を必ず行う。
  - ② 機械の点検・調整、稲わらの除去をする際は、必ずエンジンを止めてから行う。
  - ③ 道路走行中は、交通ルールを守り、機械の構造と道路状況に見合った運転を行う。
  - ④ 夕暮れ時や早朝には、早めに点灯する。
  - ⑤ 作業はゆとりを持って行う。無理は禁物。
  - ⑥ ちょっとした不注意が重大な事故を招きます。常に危険と隣り合わせということを自覚して作業する。
  - ⑦ 高齢者の事故が多発しています。無理をせず、常に安全作業を心がけましょう。
- 高齢者が作業をするときは周囲の人が声をかけ合うなどして事故を未然に防ぎましょう。
- ⑧ 労災保険・共済等に加入する。
- 問い合わせ 農林課振興係(☎内線412)

問い合わせ 商工観光課観光係(☎内線31)

## ものづくり

### 体験教室



三条テクノスクールと計量検定所では、小学生を対象とした「ものづくり体験教室2012」を開催します。参加費は無料で、申し込み不要です。

なるべく、保護者同伴で参加してください。

**日時** 9月1日(土) 午前10時～正午、午後1時～3時

**会場** 三条テクノスクール(三条市柳沢) **内容**(予定) ブックエンド作

## 音訳研修会

視覚障害者の目の代わりをする音声訳に興味のある方は、お気軽にご参加ください。

**日時** 9月1日(土)、8日(土) ※どちらか1日でも可

**時間** 午前10時～11時30分

**会場** 上町コミュニティセンター1-2階

講師 斉藤正子さん(日盲連社協認定音訳指導員) **問い合わせ** 加茂ともしびの会 河村さん(☎52-7169)

## はり、マッサージ 無料治療

市内のはり、マッサージ師会のご厚意により、今年も無料で治療を行います。

**対象** おおむね60歳以上の人

**日時** 9月9日(日) 午前10時～午後3時

**会場** 上条コミュニティセンター **問い合わせ** 社会福祉協議会(☎52-6667)

### 9月9日 加茂山公園野外ステージで 音楽フェスティバルを開催

## Jin Rock FESTIVAL in Kamo 2012

2008(平成20)年から始まった「Jin Rock FESTIVAL」は今年が5回目になります。

市内外から2,400人規模の観客が来場を予定している大きな野外音楽フェスティバルです。

前日にはリハーサルがあり、イベント当日とあわせて、加茂山公園野外ステージ周辺への出入りができません。

また、会場周辺での混雑も予想されますので、ご理解とご協力をお願いします。

**日時** 9月9日(日) 午前9時開場、午前10時30分開演、午後7時終了予定

**リハーサル** 9月8日(土)

**出演アーティスト** 大橋トリオ、10-FEET、SPECIAL OTHERS、かりゆし58、ジャンクフジヤマ、SOUL'd OUT、シシド・カフカ、Caravan

**チケット** 一般5,000円、小中学生3,500円

**プレイガイド** ローソンチケット、チケットぴあ、ミュージックショップ・アベほか

**主催・問い合わせ** FM PORT (新潟県民エフエム放送株式会社 ☎025-240-0079、<http://www.fmport.com/>)



### 「救急の日」に 普通救命講習会

9月9日は救急の日です。

加茂地域消防本部では、救急に関する理解や、応急手当での知識を深めていただくため講習会を開催します。

**日時** 9月9日(日) 午後1時30分～4時30分

**会場** 加茂地域消防署会議室  
**内容** 大切な人の命を守るための「応急手当」や「AED」を学びます。  
**募集** 20名程度

申し込み・問い合わせ 9月6日(木)までに加茂地域消防本部救急係(☎52-1770)

### こころの健康づくり講演会

毎日、きちんと眠れていますか。睡眠は、肉体的・精神的疲れをとるために欠かせません。2週間以上続く不眠は、うつ病のサインともいわれています。講演会「眠れていますか?」睡眠はこころと体の健康バロメーター」を開催しますので、興味のある方はお申し込みください(参加費無料)。

**日時** 9月11日(火) 午後2時～3時30分

※午後1時45分から受け付け

**会場** 市役所3階会議室

**講師** 後藤雅博先生(医療法人恵生会南浜病院院長)

申し込み 9月7日(金)までに健康課衛生係(☎内線165)

### 新潟県要約筆記奉仕員養成講座(基礎課程)

聴覚障害者のコミュニケーション手段として、発言内容を要約して文字に変える要約筆記奉仕員を養成する講座(基礎課程)

を開催します。

**日時** 9月30日、10月14、21日、11月4、11、25日の各日曜日、午前9時30分～午後4時

**会場** 市民交流センター(五番町)

**対象者** 満18歳以上で、聴覚障害者の福祉に理解と熱意があり、養成講座後も継続して奉仕活動ができ、新潟県要約筆記奉仕員として登録できる方。

ただし、パソコンコースは各自のパソコンを持参でき、タッチタイピング(キーボードを見ないで入力)、簡単なパソコン操作(基本操作やソフトのインストール)ができる方。

**募集** ▼手書き要約筆記コース 30人程度

▼パソコンコース 10人程度

**受講料** 無料(ただし、テキスト代千50円は必要)

**申し込み** 9月12日(水)までに往復はがきの往信裏面に受講希望のコース、〒・住所、氏名(フリガナ)、電話番号を記入し、返信用表面には、返信先を記入し、投函してください。

応募多数の場合は抽選です。  
**あて先・問い合わせ** 新潟県聴覚障害者協会(〒950-0121 新潟市江南区亀田向陽1-9-1 新潟ふれ愛プラザ内、☎025-381-1956)

心のある多くの皆様のご来場をお待ちしています。

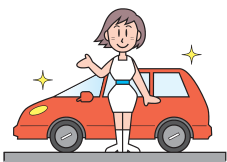
**日時** 9月16日(日) 午後1時45分から

**会場** 燕三条地場産業振興センターリサーチコア7階マルチメディアホール(三条市須頃1) **基調報告** 村沢義久さん(東京大学総長室アドバイザー)、本田昇さん(EVホンダ株式会社代表)

**参加費** 無料※シンポジウム終了後の懇親会参加費は3千円。

**申し込み** 9月12日(水)までに新潟経営大学(☎53-3000、<http://www.nigataun.ac.jp/news/pdf/2012ev.pdf>)

### 地域活性化シンポジウム 「電気自動車による地場産業活性化の可能性」



地場産業でも製造にかかわる可能性の高いコンパクトEV(ガソリン車を電気自動車に改造した車)。

コンパクトEVを中心に基調報告やパネルディスカッションを開催します。電気自動車に関



# 文化会館ガイド

☎53-0842

## 第30回舞踊まつりチケット発売中

日時 8月26日(日)午後1時(特別出演 西崎美都扇長唄「浦島」)  
前売券 全席自由800円(当日900円)※チケットは文化会館、市民サービスセンター、参加団体にてお求めください。



◎毎週火曜日は文化会館の休館日です。

## ギャラリー・コンサートガイド

### ◆秋色のうつわ展

会期 9月20日(木)まで  
時間 午前9時～午後6時  
会場 たくみサロン(新栄町)  
問い合わせ 茂野さん(☎52-5525)

### ◆「原爆と人間」パネル展

会期 8月21日(火)～28日(火)  
時間 午前9時～午後9時30分  
※初日は正午から、最終日は正午まで  
会場 市民ギャラリー(市民サービスセンター内)  
問い合わせ 押見さん(☎090-3643-6133)

■このコーナーでは、市民の皆様が市内で行う展示会や音楽会などを紹介します。ご希望の方は総務課広報広聴係(☎内線327)までご連絡ください。

ただし、展示即売会など物品販売を伴うものについては掲載できませんのでご了承ください。

アルビレックス新潟の最新情報はホームページ(<http://www.albirex.co.jp/>)をご覧ください。

試合を観戦する人は、返信はがきを持参してスタジアムのEゲート前広場「アルビレックス新潟後援会」テントで、チケットと引き換え後に、入場してください。

観戦「招待」係  
応募期限 9月21日(金) 必着  
招待券の受け渡し  
ご招待可否を9月28日(金)ころお知らせします。なお、電話での可否問い合わせはできません。

試合を観戦する人は、返信はがきを持参してスタジアムのEゲート前広場「アルビレックス新潟後援会」テントで、チケットと引き換え後に、入場してください。

アルビレックス新潟後援会「試合観戦ご招待」係  
応募期限 9月21日(金) 必着  
招待券の受け渡し  
ご招待可否を9月28日(金)ころお知らせします。なお、電話での可否問い合わせはできません。

試合を観戦する人は、返信はがきを持参してスタジアムのEゲート前広場「アルビレックス新潟後援会」テントで、チケットと引き換え後に、入場してください。

アルビレックス新潟の最新情報はホームページ(<http://www.albirex.co.jp/>)をご覧ください。

試合を観戦する人は、返信はがきを持参してスタジアムのEゲート前広場「アルビレックス新潟後援会」テントで、チケットと引き換え後に、入場してください。

アルビレックス新潟の最新情報はホームページ(<http://www.albirex.co.jp/>)をご覧ください。

人口のごき	8月1日現在
世帯	10,247(+20)
人口	30,146(-41)
男	14,533(-24)
女	15,613(-17)
( )内は前月比	
(7月異動分)	
出生	16(男7女9)
死亡	31(男18女13)
転出	44
転入	18

※今回から外国人住民を含む

往信おもて 返信うら

☐ 950-0954  
往信 新潟市中央区美咲町  
アルビレックス新潟  
211-10  
試合観戦ご招待係  
後援会  
10/6 神戸

返信おもて 往信うら

☐ 959-13☒☒  
返信 加茂市○○○  
(ご自分の住所)  
(お名前)様

※白紙のまま  
(ご招待の可否が記載されません)

往信おもて 返信うら

☐ 10/6 神戸  
②〒・住所  
③氏名(年齢)  
④電話番号  
⑤チケット希望数(4枚まで)  
⑥後援会資料請求する・しない

返信おもて 往信うら

☐ 959-13☒☒  
返信 加茂市○○○  
(ご自分の住所)  
(お名前)様

お問い合わせ アルビレックス新潟後援会(☎025-282-0011)

経済的困窮者のための無料電話相談会  
日時 9月9日(日) 午前10時～午後4時  
相談内容 借金問題、生活保護、労働問題等  
相談電話 ☎025-245-3351(当日のみ)  
新潟県司法書士会(☎025-244-5121)

性別による差別的取り扱い等に関する相談  
男女関係、対人関係の悩み、心や身体、性、家族のことなどについて専任の相談員が相談をお受けします。電話やメール等での相談のほか、来所相談(原則予約制)もあります。相談は無料で秘密は固く守られます。

特別職国家公務員となる一般曹候補生と航空学生を募集します。試験会場はいつでも新潟市で、詳しくは受け付け時にお知らせします。

自衛官募集  
特別職国家公務員となる一般曹候補生と航空学生を募集します。試験会場はいつでも新潟市で、詳しくは受け付け時にお知らせします。

アルビレックス新潟 対 ヴィッセル神戸  
試合観戦ご招待 Jリーグディビジョン1 第28節  
日時 10月6日(土) 午後3時 試合開始

アルビレックス新潟の最新情報はホームページ(<http://www.albirex.co.jp/>)をご覧ください。

## 加茂アクアコミュニティ

**平成24年度 第2期 スイミングスクール生徒募集**

期 間：平成24年 9月15日(土)～12月17日(月)

※受講料のほかに別途  
プール使用料が必要。

教 室	No.	曜日	時 間	対 象	定員	受講料	回数	備 考	
ジュニアA	1	月	16:30～17:30	年 中 小学生	各40人	6,300円	12	水なれクラスをはじめとして「浮くこと」→「クロールへの入門」から「4泳法」を習得するまで楽しく泳ぎを習得するコースです。	
	2	水							
	3	木							
	4	金							
	5	土	11:15～12:15						
ジュニアB	6	月	17:30～18:30	小学生	各25人	6,300円	12	「浮くこと」→「クロールへの入門」から「4泳法」を習得するまで幅広く泳ぎを習得するコースです。	
	7	水							
	8	木							
	9	金							
	10	土	10:15～11:15						
大人水泳(昼)	11	水	13:30～14:30	中学生以上	各25人	6,300円	12	泳ぎの初心者から上級者まで幅広く指導するコースです。	
	12	金							
大人初級(夜)	13	木	19:00～20:00		15人				クロール・背泳ぎを指導します。
大人中級(夜)	14	月	19:00～20:00		15人				平泳ぎ・バタフライを指導します。
大人上級(夜)	15	月	19:00～20:00		各10人				個人メドレーなど「4泳法」の練習で泳力アップを図ります。
	16	木							
水 中 運 動	17	月	13:30～14:20		25人				水中ウォーキングや水中体操。
水中エアロビクス	18	木	13:30～14:20		25人				水中で楽しくエアロビクス運動。

講 師 スイミングスクール「加茂アクアコミュニティ」校長：田中勝弘先生をはじめ、加茂アクアコミュニティのコーチの先生方。

申込書 温水プール、市役所、市民サービスセンター、勤労者体育センター、公民館、各コミュニティセンター、かも川荘、ゆきつばき荘、各小学校にあります。

## 申し込み方法・受付

## ◆ジュニアA・B(No1～10)のコース

申込書に第1希望・第2希望を記入し、8月15日(水)～27日(月)までに申し込みをしてください。

希望者多数のときは、コースごとに抽選し、受講決定後はがきでご案内します。

## ◆大人水泳・水中運動・水中エアロビクス(No11～18)のコース

申込書に必要事項を記入し、受講料を添えて申し込んでください。申し込みは8月30日(木)からですが、各コースとも定員がありますのでお早めに申し込んでください。

◆各コースの申し込みは、温水プールで開館時間内に受け付けます。

## そ の 他

◆受講料(保険料含む)の中にはプール使用料は含まれていません。使用料は、高校生以上1回400円(11回券4,000円)、小・中学生1回200円(11回券2,000円)、未就学児は無料です。

◆定員に余裕のあるコースは週2回以上受講できますので、申し込み時に係員にご相談ください。

※受講料は週1回コース12回で6,300円、週2回コース24回で9,000円です。

ただし、ジュニアA、B教室は週1回コースのみです。

開館時間 平 日：午後1時～8時30分 土 曜 日：午前10時～午後8時30分

日曜・祝日：午前10時～午後6時

休 館 日 毎週火曜日(火曜日が祝日のときは翌日)、年末年始(12月29日～1月3日)

申し込み・問い合わせ

加茂市温水プール(神明町1丁目10番1号 ☎53-5101)

# 防災への備えは大丈夫ですか

## 9月1日は「防災の日」



防災の日は、大正12年9月1日に14万人超の死傷者を出した「関東大震災」が発生した日であるとともに、昭和34年9月26日の「伊勢湾台風」で戦後最大の被害（全半壊・流失家屋15万3千893戸、浸水家屋36万3千611戸、死者4千700人、行方不明401人、傷者3万8千917人）を被ったことが契機となり、その翌年の昭和35年に制定されました。

昨年は、3月11日に観測史上最大のマグニチュード9.0を記録した東日本大震災が発生し、7月末には当市内でも避難勧告・指示が発令され多大な被害を受けた新潟・福島豪雨災害が発生、また、年明けには記録的な豪雪に見舞われるなど、大きな災害が続いています。災害は、いつ発生するか分かりません。

### 地震に備える



いざというときに落ち着いて行動できるよう、日ごろから防災への関心を持ち、地震や風水害などに備えて準備をしておきましょう。

#### ①まず身の安全を

揺れても慌てず、テーブルや机など頑丈な家具の下に潜り込んだり、座布団やクッションなどで頭を守りましょう。

最初の大きな揺れの中で、慌てて避難行動しようとした人が、けがを負う事例が多く見られます。落ち着いて行動しましょう。

#### ②素早く火の始末

火を使っているときは揺れが収まってから、火の始末をしましょう。

#### ③家族の安全を確認

④ドアや窓を開けて逃げ道を確保

⑤火が出たら119番通報と初期消火

119番通報は慌てずに落ち着いて行いましょう。火が小さいうち（火が天井面に移る前）は初期消火が有効です。消火器は必ず設置しておきましょう。

⑥靴を履く ガラスの破片などから足を守ります。

⑦避難は徒歩で荷物は最小限度に

みんなが車を使って避難すると、緊急車両や避難者のじゃま

になり、混乱を大きくしてしまいます。やむをえない場合以外は、徒歩で避難しましょう。玄関に避難先をメモで張り出すなど工夫をしましょう。

#### ⑧協力し合い消火・救出・救護

お年寄りや身体の不自由な人、けが人などに声をかけ、みんなが助け合いましょう。

#### ⑨狭い路地やブロック塀、がけや川べりに近づかない

⑩山崩れやがけ崩れ、余震に十分注意する

#### ⑪正しい情報を収集する

ラジオ オヤテレビ、行政からの広報により正しい情報を収集しましょう。噂や、いい加減な情報に振り回されないようにしましょう。

地震直後に携帯ラジオがない場合、自動車のカーラジオを利用するのも一つの方法です。

### 風水害に備える



#### ①気象状況に注意し早めの対応

気象状況は刻々と変化していきます。正しい情報に基づき、早めの対応を心がけましょう。家族や地域で協力しあい対応することが、被害の抑制につながります。

#### ②土砂災害に気を付けよう

土砂災害の起きやすい箇所は

多数存在しています。台風や集中豪雨により、土石流、地すべり、がけ崩れなどの危険性が高まるので、地域ぐるみで十分な注意が必要です。河川水位の変化や、がけの亀裂、山鳴り、沢水の濁りなど身近な環境の変化に注意をしてください。

#### ③梅雨や台風の時期には十分警戒

土砂災害は雨量が多くなるほど発生しやすくなるため、梅雨や台風の時期には十分な警戒が必要です。

日ごろから、このような災害を予測し事前に備えておくことが被害の軽減につながります。

#### ④適切な避難行動

避難をするときは、なるべく単独行動をせずに2人以上で行動し、水面下の足元に十分注意しながら歩きましょう。

暴風雨時には、むやみに外出しないことが大切です。

洪水の恐れがある場合は早めの避難が何よりですが、避難所に向かう途中で被害に遭う事例も見受けられます。

状況によっては自宅の2階に避難した方が命を落とさずに済む場合もあります。また、降雨が続く土砂災害の心配がある場合は、山の斜面と反対側の居室で過ごすようにすることも命を守るうえで有効です。

### エリアメール等で

#### 緊急情報を配信



加茂市では各携帯電話会社が提供する「エリアメール」(NTTドコモ)・

「緊急速報」(緊急速報)

「緊急速報」(緊急速報)

メール(au、ソフトバンク)を利用して、緊急時の災害・避難情報などを、市内全域の携帯電話に一斉配信しています(対応する機種に限定)。

エリアメールや緊急速報メールは、市が配信する災害・避難情報や、気象庁が配信する緊急地震速報を、回線混雑の影響を受けずに受信できるサービスです。情報を受信すると携帯電話の画面にポップアップ(配信内容を自動表示)し、専用の着信音とバイブレーションでお知らせします。

事前にメールアドレスを登録する必要はなく、使用料や通信料も無料です(一部端末では設定作業が必要な場合があります)。

ご自分の携帯電話が対応するかなどの詳細は、携帯電話購入店に問い合わせるか、各社ホームページでご確認ください。

お問い合わせ 総務課総括係 (☎52-0080内線321)、加茂地域消防本部警防課 (☎52-1770)



災害時の避難場所一覧表

No.	施設名	所在地	電話
1	加茂美人の湯	宮寄上13-1	41-4122
2	高柳保育園	下高柳287	52-7799
3	七谷小学校	下高柳35	52-0943
4	七谷中学校	下高柳25	52-0944
5	七谷コミセン	下大谷1045-1	53-2588
6	七谷保育園	黒水677-2	52-2751
7	狭口保育園	狭口甲725-2	—
8	勤労者体育センター	狭口甲1082-4	53-2206
9	勤労青少年ホーム	狭口甲1082-1	52-6116
10	かも川荘	狭口甲1076-1	52-4412
11	宝ヶ丘保育園	八幡1-10-8	52-1392
12	若宮中学校	若宮町1-21-12	52-0472
13	本量寺保育園	五番町13-15	52-0910
14	中央コミセン	五番町1-1	57-7775
15	加茂南小学校	五番町7-1	52-0172
16	上町コミセン	上町5-20	53-1180
17	加茂農林高等学校	神明町2-15-5	52-3115
18	上条コミセン	神明町2-6-26	57-1021
19	加茂中学校	学校町1-1	52-0262
20	加茂保育園	陣ヶ峰6-15	52-1721
21	西宮保育園	青海町1-1-44	52-9193
22	加茂小学校	青海町1-1-5	52-0171
23	市民体育館	加茂229-1	52-1953
24	加茂葵幼稚園	松坂町6-3	52-1984
25	葵中学校	矢立15-1	52-5174
26	西加茂保育園	栄町8-25	52-5580
27	加茂高等学校	幸町1-17-13	52-2030
28	産業センター	幸町2-2-4	53-3450
29	ゆきつばき荘	幸町2-3-5	52-0267
30	石川小学校	石川2-2-7	52-9853
31	加茂西小学校	加茂新田6166-1	52-0478
32	加茂新田保育園	加茂新田6309-2	53-2714
33	下条小学校	中村1-1	52-0466
34	下条保育園	中村6-4	53-2266
35	下条体育センター	中村6-14	53-0275
36	下条コミセン	中村6-17	53-0788
37	芝野保育園	柳町2-12-23	53-0294
38	天神林保育園	天神林2366-2	—
39	須田中学校	後須田809	52-6019
40	公民館須田分館	後須田701-1	52-8394
41	須田小学校	前須田380-1	52-6533
42	須田保育園	前須田31	52-8863
43	須田コミセン	前須田1-1	53-3121

問い合わせ 総務課総括係 (☎52-0080内線321)

※災害の種類に応じて安全な場所に避難する必要があります。市からの情報に注意してください。

### 始めよう

## 防災準備



#### ① 備蓄品を準備

飲料水(1人1日3リットル)、食料品は3日分の準備が目安です。3日間のげば救援物資が到着します。

災害発生後の数日間は自足できるように、缶詰やレトルト食品などの非常食を備蓄しておきましょう。

#### ② 非常持出品を準備

避難所などへのとっさの移動のとき、必要なものを素早く準備するのは大変です。家族構成を考えて必要な分だけ

け用意し、すぐに取り出せる場所に保管しておきましょう。

#### ③ 家族で防災会議

▼めがね、入れ歯は避難のときに特に必要です。

家の周囲の危険箇所を家族全員で認識し、災害に応じた避難経路や避難場所、家族が離ればなれになったときの連絡方法や安否確認の手段など、ふだんから話し合っておきましょう。

▼現金、印鑑、預金通帳、保険証など

高齢者や乳幼児がいる場合は、保護担当者を決めるなど役割分担を決めておくことも大切です。

▼携帯電話、懐中電灯(できれば1人に1個) 予備電池、ろうそく、ライター

災害時にはN.T.T.の災害用伝言ダイヤル(171)や、携帯電話各社が行う災害用伝言板などを利用することで安否確認ができます。

▼缶詰、乾パン、ビスケット、ミネラルウォーター

#### ④ 災害情報の入手先

▼缶切り、割りばし、軍手、雨具、ビニール袋、ティッシュ、生理用品、紙おむつなど

ラジオやテレビのほかインターネットを利用してパソコンやスマートフォンから災害情報を入手することができます。

スマートフォンから災害情報を入手することができます。

▼新潟県防災ポータル (<http://www.bousai.pref.niigata.jp/>)

▼新潟県防災ポータル (県内の防災情報) (<http://www.bousai.pref.niigata.jp/contents/>)

▼新潟県地方気象台 (<http://www.jma-net.go.jp/niigata/>)

▼国土交通省防災情報提供センター (<http://www.mlit.go.jp/saigai/bosajoho/>)

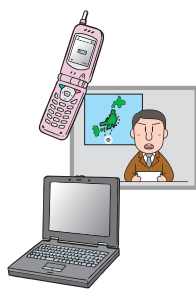
▼総務省消防庁 地震に自信を (<http://www.fdma.go.jp/html/hfe/jisin%jisin.html>)

地震発

生時の適切な行動や心構え、ふだんの対策など

▼日本建築防災協会 誰にでもできるわが家の耐震診断 (<http://www.kenchiku-bosai.or.jp/seismic/wagaya.html>)

※前記ホームページのほか、NHKの地上デジタル放送で、警報・注意報、河川の水位、土砂災害警戒情報などを確認できます(リモコンのdボタンからNHKデータ放送へ)。





# 暮らしのカレンダー

## 8月・9月

8月 <b>20</b> (月) 先負	<ul style="list-style-type: none"> <li>公民館・市民体育館休館日</li> <li>民俗資料館、市民プール、子供プール休館日</li> <li>七谷、中央、上条、下条、須田コミセン休館日</li> </ul>	<b>30</b> (木) 先勝	
<b>21</b> (火) 仏滅	<ul style="list-style-type: none"> <li>温水プール休館日</li> </ul>	<b>31</b> (金) 友引	
<b>22</b> (水) 大安	<ul style="list-style-type: none"> <li>行政相談 市役所相談室 1 9:00~11:30</li> <li>心配ごと相談 市役所相談室 4 9:00~16:00</li> <li>法律相談(社会福祉協議会 ☎52-6667へ予約) 市役所相談室 3 13:00~16:00</li> </ul>	9月 <b>1</b> (土) 先負	<ul style="list-style-type: none"> <li>心配ごと相談 上町コミセン 9:00~12:00</li> <li>映画鑑賞会(一般)「盲目の名馬 タカラコスモス」 市立図書館 14:00から</li> <li>古典文学の集い 市立図書館 14:00から</li> <li>民俗資料館休館日</li> </ul>
<b>23</b> (木) 赤口	<ul style="list-style-type: none"> <li>なんでも健康相談 上町コミセン 9:30~11:30</li> <li>400ml・200ml献血 JAにいがた南蒲加茂支店 9:30~11:30</li> <li>読もう、語ろうイギリス文学 市立図書館 10:00から</li> </ul>	<b>2</b> (日) 仏滅	<ul style="list-style-type: none"> <li>☎休日当番医 中村医院 ☎52-0095 9:00~17:00</li> <li>民俗資料館休館日</li> </ul>
<b>24</b> (金) 先勝		<b>3</b> (月) 大安	<ul style="list-style-type: none"> <li>市立図書館、民俗資料館休館日</li> <li>七谷、中央、上条、下条、須田コミセン休館日</li> </ul>
<b>25</b> (土) 友引	<ul style="list-style-type: none"> <li>加茂市長杯学童野球大会(~26日) 七谷野球場ほか 8:00から</li> <li>子ども映画鑑賞会「はれときどきぶた」 市立図書館 14:00から</li> </ul>	<b>4</b> (火) 赤口	<ul style="list-style-type: none"> <li>古文書講座「郷仲間役」と「人足役」 公民館 19:00~20:40</li> <li>温水プール休館日</li> </ul>
<b>26</b> (日) 先負	<ul style="list-style-type: none"> <li>☎休日当番医 わたなべ医院 ☎53-3850 9:00~17:00</li> <li>総体 バレーボール(家庭婦人の部) 下条体育センター 9:00から</li> <li>第35回市民ファミリーソフトボール大会 加茂農林高校グラウンド 9:00から</li> <li>第30回舞踊まつり 文化会館 13:00から</li> </ul>	<b>5</b> (水) 先勝	<ul style="list-style-type: none"> <li>心配ごと相談 市役所相談室 4 9:00~16:00</li> <li>なんでも健康相談 上条コミセン 9:30~11:30</li> </ul>
<b>27</b> (月) 仏滅	<ul style="list-style-type: none"> <li>民俗資料館、市民プール、子供プール休館日</li> <li>七谷、中央、上条、下条、須田コミセン休館日</li> </ul>	<b>6</b> (木) 友引	
<b>28</b> (火) 大安	<ul style="list-style-type: none"> <li>なんでも健康相談 七谷コミセン 9:30~11:30</li> <li>古文書講座「村のお日待ち旦那の史料を読む~五泉市上野藤田吉彦氏所蔵文書から~」 公民館 19:00~20:40</li> <li>温水プール休館日</li> </ul>	<b>7</b> (金) 先負	
<b>29</b> (水) 赤口	<ul style="list-style-type: none"> <li>心配ごと相談 市役所相談室 4 9:00~16:00</li> </ul>	<b>8</b> (土) 仏滅	<ul style="list-style-type: none"> <li>司法書士による無料法律相談(予約は前日までに ☎52-9443へ/司法書士会三条支部相談員:鈴木利益さん) 上町コミセン 9:00~12:00</li> <li>子ども読書会 市立図書館 14:00から</li> </ul>
		<b>9</b> (日) 大安	<ul style="list-style-type: none"> <li>☎休日当番医 大谷内科医院 ☎52-0236 9:00~17:00</li> <li>総体 硬式テニス(シングルス) 庭球場ほか 8:00から</li> <li>親子運動教室 冬鳥越スキーガーデン 10:00から</li> </ul>

保健・衛生事業の日程は、健康カレンダーをご覧ください。