

# お知らせ版

発行/加茂市役所  
〒959-1392 新潟県加茂市幸町  
2丁目3番5号  
TEL 0256-52-0080  
FAX 0256-53-2729  
ホームページ  
http://www.city.kamo.niigata.jp  
E-mail  
kamo@city.kamo.niigata.jp  
編集/総務課  
印刷/南いとう印刷

## スクールバス、市民バス 運転手募集

4月採用予定の小・中学校スクールバスと市民バスの運転手を募集します。  
バスの運転や点検などの業務を行います。

### ■スクールバス運転手

採用人員 5人  
受験資格 昭和23年4月2日以降に生まれた人で大型または中型自動車運転免許取得者。  
賃金 時給千400円(60歳以上は千200円)  
勤務時間 1日約5時間(1カ月約18日間)

### ■市民バス運転手

採用人員 1人  
受験資格 昭和23年4月2日以降に生まれた人で大型二種免許取得者。  
賃金 時給千400円(60歳以上は千200円)  
勤務時間 週35〜40時間程度で土・日・祝日を含めた変則勤務です。  
提出書類 市販の履歴書に必要事項を記入し、運転免許証の写しを添付し、スクールバス運転手は教育委員会庶務課へ提出。市民バス運転手は福祉事務所へ提出。

## 保育士(臨時)、保育園給食調理員(臨時)を募集

4月採用予定の保育士(臨時職員)と、保育園給食調理員(臨時職員)を募集します。

### ■保育士(臨時職員)

採用人員 2人  
受験資格 昭和32年4月2日以降に生まれた人で、保育士の資格を有する人もしくは平成24年3月31日までに資格取得見込みの人。

賃金(日額) 6千600円

勤務先 市立保育園

勤務時間 午前8時30分〜午後5時15分

提出書類・締め切り 市販の履歴書に必要事項を記入し、2月17日(金)までに提出。

17日(金)までに提出。

### ■保育園給食調理員(臨時職員)

採用人員 1人

選考 書類選考後、面接・実技試験を行います。

締め切り 2月17日(金)

その他 補欠合格者の中から七谷小・中学校スクールバス代行運転手(1カ月約10日間の勤務予定)をお願いする場合もあります。

問い合わせ スクールバス運転手は教育委員会庶務課(☎内線441)、市民バス運転手は福祉事務所(☎内線171)。

市民福祉交流センター

### 「加茂美人の湯」

### 臨時職員募集

市民福祉交流センターでは、臨時職員として、主に浴槽清掃

受験資格 昭和32年4月2日から平成6年4月1日までに生まれた人で調理師免許取得者。  
賃金(日額) 6千200円

勤務先 市立保育園調理場

勤務時間 午前8時30分〜午後5時15分

提出書類・締め切り 市販の履歴書に必要事項を記入し、1月20日(金)までに提出。

選考 書類選考後、面接試験を行います。

提出先・問い合わせ 福祉事務所(☎内線176)

を行う男性を募集します。

募集職種 清掃係

採用人員 1人

受験資格 特になし  
勤務時間および賃金 浴槽清掃業務は週3回(月・水・金)午後9時30分〜11時ころまでの勤務で時給千560円。

館内清掃業務は週1、2回午後6時〜10時ころまでの勤務で時給820円。

採用予定 4月

提出書類 市販の履歴書に必要事項を記入し、福祉事務所または市民福祉交流センターへ提出してください。

選考 書類選考後、面接試験を行います。

締め切り 2月17日(金)

問い合わせ 福祉事務所(☎内線172)または市民福祉交流センター(☎4114122)

## 休日当番医

9:00~17:00

月 日	当番医	☎
1/22(日)	うすき医院	52-1261
29(日)	監物小児科医院	52-0800
2/5(日)	ながば医院	53-0751
11(土・祝)	いからし小児科アレルギークリニック	53-2250
12(日)	堀内医院	52-0953
19(日)	本間医院	52-8936

加茂病院は加茂市の宝 加茂病院を盛り立てましょう

### 所得税の還付申告 自分で記入しお早めに

平成23年分の所得税の確定申告期間は2月16日(木)から3月15日(木)までですが、還付を受けるための確定申告は、源泉徴収票の届く1月以降なら、いつでも税務署へ提出することができます。

確定申告期間は申告会場が大変混雑しますので、還付申告書提出される方は、自分で記入して早めに郵送してください。

また、国税庁ホームページ (<http://www.nta.go.jp/>) の確定申告作成コーナーからも申告書を作成できます。  
※申告用紙は市役所税務課にも備えてあります。

■公的年金収入が一定金額以下の方は申告不要 平成23年分からは、公的年金の収入金額の合計が40万円以下で、かつ、公的年金にかかる雑所得以外の所得金額が20万円以下の場合は確定申告が不要となりました。

なお、源泉徴収された所得税の還付を受けるための確定申告を提出することはできません。

#### ■還付を受けられる方

①マイホーム(建築2年前までに取得した要件に合った敷地も含む)をローンなどで取得し「住宅借入金等特別控除」を受けられる方。  
②多額の医療費を支払い「医療

費控除」を受けられる方。

③給与所得者で年の途中で退職し年末調整を受けなかった方。

#### ■必要書類など

**住宅借入金等特別控除** 控除額の計算明細書、住民票、家屋の登記事項証明書、契約書、住宅取得にかかる借入金年末残高証明書(敷地のローンも含めて控除を受ける場合は、敷地の登記事項証明書、契約書、借入金年末残高証明書)、増改築の場合は、前記のほかに建築確認通知書の写しを添付してください。  
**医療費控除** 医療費の明細書と領収書、保険金などで補てんされる金額が分かるものを添付してください。

その他 源泉徴収票、印鑑、振込先金融機関の口座番号。  
年末調整を受けていない方は生命保険・地震保険の支払証明書なども必要です。

■申告書作成の相談受け付け  
還付申告書などの作成が困難な方は申告書にできる限り記入し申告会場でご相談ください。

なお、市役所での相談受け付けは2月16日(木)からです。  
**申告会場** リサーチコア6階(三条市下須頃1)

**期間** 2月9日(木)～3月15日(木)の月曜～金曜日、午前9時～午後4時。  
**問い合わせ** 三条税務署(☎32

### 新入学児童・生徒の入学通知 下旬に送付



平成24年度に市立小学校および中学校に入学する児童、生徒の入学通知が、1月下旬に保護者へ送付されます。

転居などにより住所が変わった場合は、入学予定校または教育委員会へ速やかに届けてください。  
なお、入学式は小学校、中学校とも4月6日(金)に行います。式の開始時刻などは、各校から別に案内があります。  
**問い合わせ** 教育委員会学校教育課(☎内線451)

### ご協力ください 経済センサス・活動調査

2月1日、全国一斉に平成24年経済センサス・活動調査が行われます(全国すべての事業所、企業が対象)。  
加茂市でも1月中旬から県知事が任命した調査員が、調査票を持って各事業所などへお伺いします。

### 新潟県の最低賃金

■産業別最低賃金(時間額)  
①電子部品・デバイス・電子回路、電気機械器具、情報通信機械器具製造業 791円  
②各種商品小売業 741円  
③自動車(新車)、自動車部品・附属品小売業 791円  
■新潟県最低賃金(時間額)  
新潟県最低賃金 683円  
※県内の事業場で働くすべての労働者に適用(産業別最低賃金の適用除外者を含む)

**問い合わせ** 新潟県労働局賃金室(☎025-234-5924、<http://nigata-roundoukyoku.jp>、<mailto:mlw.go.jp>)または最寄りの労働基準監督署。

### 新潟県勤労者福祉厚生財団

### 2012年度奨学生募集

**対象者** 次のすべてに該当する方。

- ①新潟県民の子であって学校教育法に基づき設置された4年制大学に進学または在学する方。
- ②母子(父子)家庭の方。
- ③家計の都合で学資の支弁が困難であると認められる方。

**募集人数** 10人

**奨学金** 月額2万円(最高96万円)

**返還方法** 卒業または貸与の終了した翌月から8年以内(年間返還額は12万円以上)。

**利息** 無利息

**申し込み** 1月27日(金)までに(新潟県勤労者福祉厚生財団(新潟県労働金庫内☎025-223-8231、<http://www.zaidan-hukushi.or.jp/>))

(3)

# 文化会館ガイド

☎53-0842

自主事業

第26回新春美術展（平成23年度県展、芸展、市展入賞入選作品展）いけばな展



芸展「紫雲」  
中村謙二さん

会期 1月19日（木）～23日（月）  
時間 午前9時～午後5時（最終日は午後3時）  
会場 文化会館小ホール、ロビー  
入場料 無料

## 桂 三枝 独 演 会

日時 2月17日（金）  
午後6時開場、6時30分開演  
チケット（全席指定）  
3,500円 ※当日4,000円  
プレイガイド ミュージック  
ショップ・アベ、小池めがね、  
市民サービスセンター、文化会館ほか  
※未就学児の入場はご遠慮ください。  
◎毎週火曜日は文化会館の休館日です。



## ハローワーク 求職者支援と新卒応援

### ■求職者支援訓練

ハローワーク三条では、職業訓練によるスキルアップを通じて就職を目指す求職者支援訓練を行っています。パソコン、簿記、介護などの訓練が無料で受けられます（テキスト代は自己負担）。

また、訓練期間中・修了後もハローワークがきめ細かな就職支援を行うほか、一定の要件を満たす方は、訓練期間中、給付金の支給や融資を受けられることがあります。

問い合わせ ハローワーク三条  
職業相談窓口 ☎38-5431  
<http://nigata-hellowork.jstie.mhlw.go.jp/list/sanjo.html>

### ■新潟新卒応援ハローワーク

大学等の卒業予定者、卒業後3年以内の既卒者や高校生（既卒者含む）の就職を専門に支援するハローワークです。

就職までの一貫した支援、中小企業とのマッチングの強化、全国ネットワークを活用した就職支援など、さまざまな支援を行います。

問い合わせ 新潟新卒応援ハローワーク（ハローワーク新潟若者しごと館内）☎025-240-4510、<http://www.worknavi.>

## 新潟経営大学公開講座

[nigata-roundoukyoku.go.jp/ouen/](http://nigata-roundoukyoku.go.jp/ouen/)

新潟経営大学が行う公開講座です（受講料無料）。開催日前日までに申し込みください。

### 日程／テーマ（講師）

- ① 1月25日（水）午後6時～7時30分 / 小学校英語教育の現状と問題（山本淳子准教授）
- ② 2月1日（水）午後6時30分～8時 / 情報ネットワークのビジネス活用（岩田一男准教授）

会場 新潟経営大学  
申し込み 新潟経営大学総務課 ☎53-3000

## ふるさと加茂かるた大会



かるた大会に参加する小学生を募集します。子どもたちの交流や、かるたを通してふるさと加茂を再確認してみませんか。

日時 2月4日（土）午前8時45分受付  
会場 文化会館小ホール  
参加費 100円  
申し込み 1月25日（水）までに公民館（☎52-1953）

## 製品事故から

### 身を守るために

消費者の暮らしの安全・安心のため、正しい製品の取り扱いや、製品事故の危険などについての研修会を開催します。申し込み不要で、参加費無料です。当日会場へお越しください。

日時 2月4日（土）午前10時30分  
会場 公民館第1研修室

演題 日常生活に潜む危険／製品事故から身を守るために  
講師 独立行政法人製品評価技術基盤機構職員（NITE）  
問い合わせ 商工観光課 ☎内線132

## ツイッター、フェイスブックセミナー

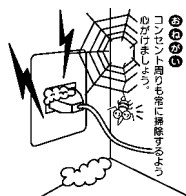
三条テクノスクールでは就業者対象のツイッターとフェイスブックのセミナーを行います。初心者でも設定や基本的な操作ができるようになります。

■ツイッター入門  
日時 ① 2月4日（土）② 3月3日（土）  
時間 午前9時～午後4時  
締め切り ①は1月19日（木）、②は2月16日（木）

■フェイスブック入門  
日時 ③ 2月18日（土）④ 3月17日（土）  
時間 午前9時～午後4時  
締め切り ③は2月2日（木）、④は3月1日（木）

※①と②、③と④は同じ内容  
会場 新潟県立三条テクノスクール（三条市柳沢）  
定員 各10人  
受講料 2千400円  
申し込み 三条テクノスクール  
開発援助課 ☎38-3464





# 暮らしのカレンダー

## 1月・2月

1月 <b>22</b> (日) 仏滅	休日当番医 うすき医院 ☎52-1261 9:00~17:00 ・文化財防火デー放水訓練 地蔵院(後須田第2) 8:30~9:10 ・市民将棋大会 上町コミセン 9:00から ・新春ロビーコンサート 文化会館 13:30~	29 (日) 先勝	休日当番医 監物小児科医院 ☎52-0800 9:00~17:00 ・民俗資料館休館日
	23 (月) 先勝	・市立図書館、民俗資料館休館日 ・七谷、中央、上条、下条、須田コミセン休館日	30 (月) 友引
24 (火) 友引	・老人将棋道場 ゆきつばき荘 9:30~16:30 ・初心者スキー教室 冬鳥越スキーガーデン 19:00から ・温水プール休館日	31 (火) 先負	・老人将棋道場 ゆきつばき荘 9:30~16:30 ・初心者スキー教室 冬鳥越スキーガーデン 19:00から ・温水プール休館日
25 (水) 先負	・行政相談 市役所相談室1 9:00~11:30 ・心配ごと相談 市役所相談室4 9:00~16:00 ・なんでも健康相談 ゆきつばき荘 9:30~11:30	2月 1 (水) 仏滅	・心配ごと相談 市役所相談室4 9:00~16:00
26 (木) 仏滅	・読もう、語ろうイギリス文学 市立図書館 10:00から ・読書会 市立図書館 13:30から ・初心者スキー教室 冬鳥越スキーガーデン 19:00から	2 (木) 大安	・初心者スキー教室 冬鳥越スキーガーデン 19:00から
27 (金) 大安	・老人囲碁道場 ゆきつばき荘 9:30~16:30	3 (金) 赤口	・老人囲碁道場 ゆきつばき荘 9:30~16:30
28 (土) 赤口	・子ども映画鑑賞会「ちいさなジャンボ」ほか 市立図書館 14:00から	4 (土) 先勝	・ふるさと加茂かるた大会 文化会館 8:45受付 ・心配ごと相談 上町コミセン 9:00~12:00 ・映画鑑賞会(一般)「菩提樹」 市立図書館 14:00から ・民俗資料館休館日
		5 (日) 友引	休日当番医 なかば医院 ☎53-0751 9:00~17:00 ・総体 スキー 冬鳥越スキーガーデン 8:30から ・民俗資料館休館日

保健・衛生事業の日程は、健康カレンダーをご覧ください。

人口のうごき	1月1日現在
世帯	10,192 (-9)
人口	30,229 (-58)
男	14,592 (-23)
女	15,637 (-35)
	( )内は前月比
	(12月異動分)
出生	14 (男7 女7)
死亡	55 (男25 女30)
転出	54 転入 37



昨年の放水訓練の様子

消防団・消防署では、文化財愛護思想の高揚を図りながら、火災防御体制の万全を期すべく、放水訓練を実施します。伝統と歴史のある文化財を火災から守りましょう。

日時 1月22日(日) 午前8時30分~9時10分

場所 地蔵院(後須田第2)

問い合わせ 加茂地域消防本部 (☎52-1770)

文化財防火デー  
放水訓練  
22日

**住宅用火災警報器** 住宅用火災警報器は、いち早く火災の発生を知らせ、逃げ遅れを防ぐことができます。大切な家族を火災から守るため、取り付けましょう。 **問い合わせ** 加茂地域消防本部 (☎52-1770)