

お知らせ版

発行/加茂市役所
〒959-1392 新潟県加茂市幸町
2丁目3番5号
TEL 0256-52-0080
FAX 0256-53-2729
ホームページ
http://www.city.kamo.niigata.jp
E-mail
kamo@city.kamo.niigata.jp
編集/総務課
印刷/南いとう印刷

10月から蒲鉄バスに代わり

市民バス運行 村松線、戸倉線

蒲鉄小型バス株式会社の加茂市内を運行するバス路線が9月30日(水)をもって廃止されることになりました。

これに伴い、市では代替バスとして10月1日(木)から市民バスを運行します。

この市民バスは、市役所と牧・大蒲原または村松駅を結ぶ路線と、市役所と戸倉を結ぶ路線があります。詳しくは、いっしょに配付した市民バス時刻表をご覧ください。

運賃 蒲鉄小型バスと同等
回数券 蒲鉄小型バスの回数券が使えます。

市役所内組合の売店(福祉事

定額給付金

申請は24日まで

定額給付金の申請期間は9月24日(木)までとなっております。まだ、お手元に申請書がある方は、早めの手続きをお願いします。

問い合わせ 総務課定額給付金係(☎内線254)

務所隣)と蒲原鉄道本社(村松駅)で購入できます。

定期券の販売 福祉事務所、市民サービスセンター、蒲原鉄道本社で購入できます。

なお、定期券は蒲鉄小型バスと相互利用が可能です。
問い合わせ 福祉事務所生活老人係(☎内線171)

下水道事業受益者負担金

2期分は30日まで

下水道事業受益者負担金第2

小京都を楽しむ会

AKARIBA2009

加茂山から葵橋までを和紙灯笼あかりや、おもてなしのふれ愛あかりなどで飾ります。

また、切り絵あかり制作などの様々なワークショップや、お茶会、カモレンジャーショー、踊りなどもあります。

まちを彩る「あかり」を楽しみませんか。

期分の納期限は9月30日(水)です。忘れずに納入ください。

なお、土地の売買などで受益者の変更があったときは「受益者変更申告書」を、また受益者が住所などを変更したときは「受益者住所変更申告書」を下水道課へ提出してください。

■納入に便利な口座振替

下水道使用料、下水道事業受益者負担金の納入には、納め忘れないように「口座振替」をお勧めします。

口座振替依頼書は、下水道課または市内の各金融機関、JA各支店、郵便局の窓口にて用意してあります。

納入に便利な口座振替を、ご利用ください。

日時 9月21日(月・祝)午後6時～9時、22日(火・休日)午後5時～9時
※21日はあかり点灯のみ。

22日正午からAKARIBA横丁(飲食や販売)、午後1時～5時まではワークショップ、お茶会、カモレンジャーショーなど。

場所 加茂山・青海神社・池の端・宮大門・葵橋

問い合わせ (☎53-3241)

問い合わせ 下水道課庶務係(☎内線231)

かもっ子クーポン

10月から地元のお店で



毎年好評をいただいている「かもっ子クーポン」は地元商店や飲食店70店舗で利用できる割引サービスクーポンです。

利用期間は10月1日から12月末日までの3カ月間です。

お問い合わせ 加茂商工会議所(☎52-1740)



休日当番医

9:00～17:00

月日	当番医	☎
9/20(日)	うすき医院	52-1261
21(月・祝)	監物小児科医院	52-0800
22(火・休日)	いからし小児科アレギークリニック	53-2250
23(水・祝)	ながば医院	53-0751
27(日)	堀内医院	52-0953
10/4(日)	中村医院	52-0095

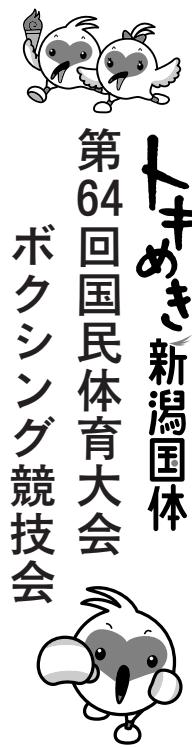
今月の納税

国民健康保険税...第3期分



日 程 (時間は予定時刻です)

月 日	時 間	内 容
10月2日(金)	10:00~12:30	開始式、1回戦
3日(土)	10:00~18:30	2回戦
4日(日)	10:00~16:30	準々決勝
5日(月)	10:00~14:30	準決勝
6日(火)	9:00~12:30	決勝、表彰式



トキめき新潟国体 第64回国民体育大会 ボクシング競技会

10月2日~6日 勤労者体育センター

国内最大のスポーツ大会「第64回国民体育大会」が、9月26日(土)から開幕します。県内各地で一流のアスリートによる競技が開催されます。加茂市では、10月2日(金)から6日(火)まで、勤労者体育センターを会場に、ボクシング競技会が開催されます。ボクシング競技会は成年男子と少年男子の種別があり、8階級(ライトフライ、フライ、バンタム、フェザー、ライト、ライトウェルター、ウェルター、ミドル)で勝敗を競います。新潟県からは少年男子5人、成年男子5人の計10人の選手が参加する予定です。熱戦を繰り広げるボクシング選手たちに熱い声援をお願いします。なお、大会期間中の2日(金)

新潟県出場選手名簿

少年男子

階級	氏名
監督	仁多見 史隆
セコンド	野村 孝志
ライトフライ	本間 佳佑
フライ	佐藤 竜也
バンタム	鈴木 涼太
ライト	小田 礼
ライトウェルター	早川 智也

成年男子

階級	氏名
監督	鶴木 聡
フェザー	中野 慎也
ライト	駒田 勇貴
ライトウェルター	戸田 健樹
ウェルター	平野 義幸
ミドル	石山 俊朗

6日(火)に観戦などでボクシング会場への行き帰りをする場合は「市民バス」と「美人の湯シャトルバス」が無料で乗車できます。対象となるバスには「ボクシング会場行き」と表示されています。秋房バス停で乗り降りしてください。

各ラウンド間には1分の休憩があります。採点はリングサイドの5人のジャッジによって行われ、勝敗は「ポイント勝ち」「ナックアウト勝ち」「レフリー・ストップ・コンテスト勝ち(RSC)」などにより決まり、引き分けはありません。

観戦のポイント

ボクシング競技は、手にグローブをつけ相手と打ち合います。しかし、激しさや力強さ、たくましさだけが優先するスポーツではありません。スピードとタイミングの芸術であり、ボクサーはリングの賢者と呼ばれてきました。ボクシングの基礎は、攻撃と防御のバランスで成り立っています。

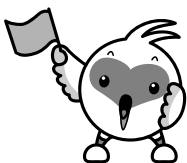
ボクシング競技方法
国体のボクシング競技は、体重別に分けられた8階級のトーナメント方式で競われます。成年男子(大学生、社会人)は3分3ラウンド、少年男子(高校生)は2分3ラウンド、

競技中は、自己の感情を理性でコントロールする強い意志と

新潟での国体開催は45年ぶり

県内各地でさまざまな競技が行われます。選手たちの熱戦を各会場で応援しましょう。

日程など詳しくはトキめき新潟国体・トキめき新潟大会ホームページ(<http://tokkikki.jp/>)をご覧ください。



昨年行われたリハーサル大会の開会式

私立高等学校の学費助成制度

市では県内の私立高等学校に在学している生徒の保護者の経済的負担を軽減するため、一定の要件により学費の一部を助成する制度を行っています。
対象者 市内在住で、県内の私立高等学校に在学する生徒の保護者など。

区分	助成要件	助成額
第1種助成	①生活保護を受けている世帯（保護の停止世帯含む） ②市民税非課税世帯の方	36,000円
第2種助成	①市民税のうち均等割額のみの課税世帯の方 ②災害などにより①と同程度の所得と認定された世帯に属する方 ③第3種助成の対象者のうち未成年の方	27,000円
第3種助成	市民税のうち所得割額が89,000円以下の課税世帯（1世帯に私立高等学校に在学する生徒が2人以上いる場合は、その世帯の父母の所得割額を生徒数で割った額が89,000円以下となる世帯）の方	18,000円

※助成額は生徒1人当たりの年額です。

申請方法 在学している私立高等学校を経由して市へ申請してください。申請用紙は各学校にあります。
問い合わせ 総務課総括係（☎内線321）

県民手帳2010年版 予約受付中

県内の文化、行事、区市町村統計資料などが満載です。
大きさ 縦137ミリ×横81ミリ
表紙色 グラックブラウン
価格 1冊500円（税込）
申し込み 9月30日（水）までに企画財政課統計係（☎内線314）へ。現品は10月中旬から企画財政課で代金と引き換えにお渡しします。

さつまいも収穫体験

農村地域生活アドバイザーが栽培したさつまいもを収穫しませんか。
収穫したさつまいもは市価より安く販売します。

文化会館ガイド

☎53-0842

自主事業 第31回市民芸能祭 入場無料



日時 9月27日（日）午後1時開演
演目 能楽、神楽、詩吟、大正琴、箏曲ほか

その他の事業

田上町フレンドリーコンサート 入場無料

日時 9月20日（日）午後1時30分開演
問い合わせ 田上町音楽指導者の会小野さん（☎57-3286）

◎10月7日（水）は館内害虫駆除のため臨時休館、毎週火曜日は文化会館休館日です。

ギャラリー・コンサートがいど

◆加茂墨悠会作品展

日時 9月18日（金）～24日（木）
会場 市民ギャラリー（市民サービスセンター内）
問い合わせ 同会江部さん（☎52-7483）

労務・年金無料相談会

社会保険や雇用、年金に関することなど、お気軽にご相談ください（秘密厳守）。
日時 10月4日（日）午前10時～午後3時

けんこう栄養相談会

低栄養の改善や生活習慣病の食事療法など、食事に関することなら何でもご相談ください。
栄養士がお話を伺います（秘密厳守）。
日時 10月8日（木）午後1時30分～4時30分

児童手当 10月期の支給

10月9日（金）に児童手当（6～9月分）を振り込みます。
問い合わせ 福祉事務所児童障害係（☎内線174）

老人クラブ連合会作品展

日時 10月10日（土）、11日（日）午前9時～午後5時（11日は午後3時終了）
会場 市民体育館
内容 盆栽、写真、手芸の展示や不用品チャリティ販売。
問い合わせ 社会福祉協議会（☎52-6667）

高齢者と障がい者の困りごと無料法律相談会

弁護士による無料法律相談会です。電話や面接による相談です（予約不要）。
会場 新潟県弁護士会館（新潟地方裁判所内）
電話相談 ☎025-223-8252

日時 9月26日（土）午前10時～午後3時
問い合わせ 新潟県弁護士会（☎025-222-3765）

県央地区動物 フェスティバル 内容 10月12日(月・祝) 午後0時30分～3時30分 場所 三條機械スタジアム(三条市総合運動公園) 芝生広場(三条市月岡4) 動物なんでも相談など。 問い合わせ 県央動物保護管理センター(☎025-375-5140)

未来へ届け！ 願いのかけはし 交通安全

秋の全国交通安全運動

9月21日(月・祝)～30日(水)

運動の重点

1. 高齢者の交通事故防止
2. 夕暮れ時と夜間の歩行中・自転車乗用中の交通事故防止
3. 全ての座席のシートベルトとチャイルドシートの正しい着用の徹底
4. 飲酒運転の根絶

高齢者の交通事故防止



歩行者、自転車利用者を見かけたら、減速・一時停止するなど「思いやりのある」運転を実践しましょう。

歩行者は

外出するときは、目立つように、白や黄色などの明るい服装を心がけるとともに反射材を積

極的に活用して交通事故防止に努めましょう。

自転車利用者は

夕暮れ前に前照灯を必ず点灯するとともに、後部の泥除け部や側面に反射器材を取り付けましょう。

交差点では、一時停止や安全確認を確実にいきましょう。

全ての座席の

シートベルトと

チャイルドシートの正しい着用の徹底

運転者は

全ての座席でシートベルト着



「交通安全は家庭から」を合言葉に飲酒運転がもたらす悲劇について話し合い、家庭で交通安全について考えましょう。車での来訪者には、絶対に酒を出さないよう家族ぐるみで飲酒運転を追放しましょう。

職場では

「飲酒運転は大罪」「運転者個人だけでなく、職場に及ぼす社会的代償」等について話し合い、会社ぐるみで飲酒運転根絶の気運を醸成しましょう。

家庭では

「交通安全は家庭から」を合言葉に飲酒運転がもたらす悲劇について話し合い、家庭で交通安全について考えましょう。車での来訪者には、絶対に酒を出さないよう家族ぐるみで飲酒運転を追放しましょう。

飲酒運転の根絶



同乗者は 交通事故に遭った場合の危険性は助手席も後部座席も一緒です。車に乗ったなら、すぐにシートベルトを着用する習慣を付け、全ての座席でシートベルトを着用しましょう。

■運転者は 早めにライトを点灯するとともに、ライト上向き下向きの細

夕暮れ時と夜間の歩行中・自転車乗用中の交通事故防止

高齢者は

歩行者は反射材を活用するとともに、明るい服装を心がけ、ドライバーからも目立つようになりましょう。



平成21年8月30日執行

衆議院議員総選挙 選挙結果

投票率は75・31% (衆議院小選挙区)

第45回衆議院議員総選挙、最高裁判所裁判官国民審査の加茂市開票結果は次のとおりです。なお、選挙に関するお問い合わせは、加茂市選挙管理委員会(☎内線254)までお願いします。

候補者別得票数 (届出順)

候補者名	加茂市計
くりはら洋志	7,058票
関谷たけし	332票
菊田まきこ	11,671票

党派別得票数 (届出順)

政党名	加茂市計
国民新党	976票
自由民主党	5,226票
民主党	9,160票
日本共産党	1,182票
新党日本	239票
社会民主党	965票
幸福実現党	126票
公明党	1,177票

■衆議院小選挙区選出議員選挙

選挙当日の有権者数	男12,365人	女13,612人	計25,977人
投票者数	男 9,528人	女10,036人	計19,564人
棄権者数	男 2,837人	女 3,576人	計 6,413人
投票率	男 77.06%	女 73.73%	計 75.31%
投票総数	19,562票		
有効投票	19,061票		
無効投票	501票		
投票用紙の持ち帰り	2票		

■衆議院比例代表選出議員選挙

選挙当日の有権者数	男12,365人	女13,612人	計25,977人
投票者数	男 9,526人	女10,033人	計19,559人
棄権者数	男 2,839人	女 3,579人	計 6,418人
投票率	男 77.04%	女 73.71%	計 75.29%
投票総数	19,558票		
有効投票	19,051票		
無効投票	507票		
投票用紙の持ち帰り	1票		

最高裁判所裁判官国民審査可否

裁判官の氏名	罷免可	罷免不可
櫻井龍子	1,181票	17,618票
竹内行夫	1,184票	17,615票
涌井紀夫	1,231票	17,568票
田原睦夫	1,145票	17,654票
金築誠志	1,144票	17,655票
那須弘平	1,175票	17,624票
竹崎博允	1,111票	17,688票
近藤崇晴	1,079票	17,720票
宮川光治	1,056票	17,743票

■最高裁判所裁判官国民審査

選挙当日の有権者数	男12,362人	女13,609人	計25,971人
投票者数	男 9,330人	女 9,864人	計19,194人
棄権者数	男 3,032人	女 3,745人	計 6,777人
投票率	男 75.47%	女 72.48%	計 73.91%
投票総数	19,171票		
有効投票	18,799票		
無効投票	372票		
投票用紙の持ち帰り	23票		



看護師、機能訓練指導員など職員募集 加茂福祉会

勤務施設 平成園(特別養護老人ホーム、デイサービスセンター)、第二平成園(特別養護老人ホーム、身体障害者療護施設、デイサービスセンター)、第三平成園(特別養護老人ホーム)のいずれかに配属。

採用条件 ①看護師・准看護師には早出、遅出勤あり。

②採用前の事前研修に参加

③通勤可能な人。

給与等 加茂福祉会の規則による。定期昇給のほか期末、勤勉手当と状態により扶養、通勤、住居、特殊業務手当を支給。

受験手続き 市販の履歴書に必要事項と左上に職種(例・看護師)を記入し、自動車普通免許証の写し、80円切手をはり、あて先明記の返信用封筒(定型)2通、写真2枚(1枚は履歴書にはり、1枚は添付)を提出。試験日は後日連絡。

提出先・問い合わせ 社会福祉法人加茂福祉会(第二平成園内 ☎41-4031)

職種	採用人員	受験資格(いずれも取得見込みを含む)
看護師	3名程度	看護師または准看護師と自動車普通免許を有する人
機能訓練指導員	1名程度	理学療法士または作業療法士と自動車普通免許を有する人

訪問看護師(臨時職員)募集

援センター(☎41-4032)

勤務先 訪問看護ステーション

資格 昭和24年4月2日以降生まれで看護師免許と自動車普通免許を有する人。

賃金 時給2千円

勤務時間 1日6時間

申し込み 市販の履歴書に必要事項を記入し在宅介護・看護支

人口のうごき	9月1日現在
世帯	10,115(+7)
人口	31,102(-23)
男	15,036(-10)
女	16,066(-13)
	()内は前月比
	(8月異動分)
出生	17(男9 女8)
死亡	28(男14 女14)
転出	41 転入 29

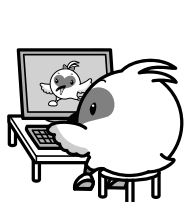


暮らしのカレンダー

9月・10月

9月 21 (月) 仏滅	敬老の日 休日当番医 監物小児科医院 ☎52-0800 9:00~17:00 ・総体 サッカー (シニアの部) サッカー場 8:00から ・敬老会 市民体育館 11:00から ・市立図書館、民俗資料館休館日	28 (月) 大安	・市立図書館、民俗資料館休館日
	国民の休日 休日当番医 いからし小児科アレルギークリニック ☎53-2250 9:00~17:00 ・老人将棋道場 ゆきつばき荘 9:30~16:30 ・市立図書館、民俗資料館休館日	29 (火) 赤口	・なんでも健康相談 上町コミセン 9:30~11:30 ・老人将棋道場 ゆきつばき荘 9:30~16:30 ・温水プール休館日 ・市立図書館臨時休館日 (特別整理期間 10月8日まで)
22 (火) 大安	秋分の日 休日当番医 ながば医院 ☎53-0751 9:00~17:00 ・市立図書館、民俗資料館休館日	30 (水) 先勝	・心配ごと相談 市役所相談室4 9:00~16:00
23 (水) 赤口	定例市議会本会議 議場 9:30から ・読もう、語ろうイギリス文学 市立図書館 10:00~12:00 ・ねんきん特別便・定期便相談会 市役所相談室1 10:00~16:00 ・読書会 市立図書館 13:30から ・温水プール休館日	10月 1 (木) 友引	
24 (木) 先勝	・老人囲碁道場 ゆきつばき荘 9:30~16:30	2 (金) 先負	・老人囲碁道場 ゆきつばき荘 9:30~16:30 ・トキめき新潟国体 第64回国民体育大会 ボクシング競技会 (開始式、1回戦) 勤労者体育センター 10:00~12:30
25 (金) 友引	・心配ごと相談 上町コミセン 9:00~12:00 ・子ども映画鑑賞会「チャイプスとりんごパンマシーン」ほか 市立図書館 14:00から	3 (土) 仏滅	・心配ごと相談 上町コミセン 9:00~12:00 ・トキめき新潟国体 第64回国民体育大会 ボクシング競技会 (2回戦) 勤労者体育センター 10:00~18:30 ・民俗資料館休館日
26 (土) 先負	休日当番医 堀内医院 ☎52-0953 9:00~17:00 ・総体 バレーボール (一般高校男女、ファミリーの部) 下条体育センター 9:00から	4 (日) 大安	休日当番医 中村医院 ☎52-0095 9:00~17:00 ・トキめき新潟国体 第64回国民体育大会 ボクシング競技会 (準々決勝) 勤労者体育センター 10:00~16:30 ・民俗資料館休館日
27 (日) 仏滅		5 (月) 赤口	・トキめき新潟国体 第64回国民体育大会 ボクシング競技会 (準決勝) 勤労者体育センター 10:00~14:30 ・民俗資料館休館日
		6 (火) 先勝	・トキめき新潟国体 第64回国民体育大会 ボクシング競技会 (決勝、表彰式) 勤労者体育センター 9:00~12:30 ・老人将棋道場 ゆきつばき荘 9:30~16:30 ・温水プール休館日

保健・衛生事業の日程は、健康カレンダーをご覧ください。



トキめき新潟国体

記録速報アドレスはこちら

WEBサイト <http://www.kirokukensaku.com/tokkikki2009/>

携帯サイト <http://www.keitai.kyogikekka.com/tokkikki2009/>



(QRコード)