

鬼退治

元気いっぱい豆まきをしました
2月3日 西加茂保育園

◆主な内容

- 市民バスの実証実験について……………②
- ちょっと気になる「〇〇さん」……………③
- 令和3年 火災・救急・交通事故の記録……④⑤
- 加茂市職員の給与などのあらまし……………⑥⑦
- ニューストピックス……………⑧⑨
- ボランティア団体さん紹介「お茶の間」……⑪
- 「事業復活支援金」のご案内……………⑫
- お知らせ……………⑭⑮
- 加茂の風土記……………⑯
- 暮らしのカレンダー……………⑰
- かもぴく……………⑱

市民バスの実証実験について

加茂市長 藤田明美



市民バスは、現在運行の見直しをしているところです。のりあいタクシーについては、10月25日から、市民バス、早朝バスについては11月1日からスタートしました。ご利用いただいている皆さま、誠にありがとうございます。この度の実証実験は、NCE（株）、（株）NTTドコモ、（株）電脳交通、市内タクシー会社の加茂タクシー（有）、葵タクシー（株）、中越交通（株）のご協力により運行しており、全国でも先進的な取り組みです。今回は、3タイプある市の公共交通の現況についてご説明いたします。

1 のりあいタクシー



利用者数
3,000人突破！

のりあいタクシーについては徐々に口コミでも広がり、利用者が増えてきました。現在は、平日は1日平均40人ほどの利用があります。休日は平均18人ほどです。

1月17日よりフリーダイヤルが利用できるようになりました。コールセンターは徳島県にありますが、加茂市の地理に詳しくないことから、加茂市民ならよく知っている場所でも正確な住所を伝えなければならない時があります。しかし、よく利用される場所などのデータが蓄積されてきていますので、今後はよりスムーズな電話でのやり取りができるようになると考えられます。また、インターネットでもご予約できます。

のりあいタクシー
予約専用フリーダイヤル **0800-123-6822**



ネット予約

2 市民バス



須田線と七谷線の2路線があります。市内はどこで乗り降りしても200円になりました（身体障がい者手帳、療育手帳、精神障がい者保健福祉手帳をお持ちの方・小児は100円、幼児は無料）。須田線は、旧市民バスよりも利用者が20%増えました。七谷線の利用者は横ばいです。

JR信越本線との乗り継ぎも考慮した時刻表となっています。

3 早朝バス



のりあいタクシーは8時便が発車のため、その前に通勤、通学などで利用される方のために運行しています。旧市民バスの路線が廃止となり、須田線・七谷線が運行しないエリアのほか五泉市の一部も運行しています。

ワクチン接種の際も市民バス、のりあいタクシーをご利用ください
接種券の提示 により **無料** となります

冒頭でも述べました通り、市民バスは令和4年10月末まで実証実験を行う予定です。改善してほしい点や、新しい利用方法の提案などご意見を募集しています。また、ご利用状況のデータを分析し、市民の皆さまがより利用しやすい市民バスにしていけます。多くの方に親しまれ、外出する際の一助となれれば幸いです。

どうかアイデアをお寄せください！新しい市民バスをともに作ってまいりましょう。

ご意見、お問い合わせ先…健康福祉課（☎52-0080（内線172））✉ fukushi@city.kamo.niigata.jp



番場尚也さん

一般社団法人
ピース・オブ・マインド代表理事
・就労継続支援B型 障害福祉サービス
事業所「ファンフューチャー」管理者
兼サービス管理責任者

ちょっと気になる「〇〇さん」

巷で話題になってきている人について、ご自身の事やまちで携わっていることについて深掘りするコーナーです。4回目は番場尚也さんにお話をうかがいました。

番場さんは三条市の出身で、加茂に住んで約10年になります。以前、特別養護老人ホーム平成園に8年ほど勤めしていました。その際に介護の現場で学んだことや経験したことを元に、別分野の支援施設での業務に挑戦したくなったそうです。そこで、就労継続支援B型の施設に就職し、管理者として5年ほど働きながら、三条市か加茂市にB型の施設を開設するため

の場所を探していました。周りの市町村に比べてB型の施設が少ない加茂市を選び、一般社団法人ピースオブマインドを立ち上げ、令和3年8月、駅前地区の空き店舗に、就労継続支援B型障害福祉サービス事業所「ファンフューチャー」（駅前）を開設しました。現在は番場さんを含めたスタッフ3名、利用者9名で事業所を運営しています。

障がいのある人も、一緒に住んでいる

番場さんは利用者たちとの調和を意識していて、事業所の場所について「バス停や駅の目の前なので、ここで働く人（利用者）にとって都合がよく、また街の人の目に触れることで、利用者さんと一緒に加茂の街に住んでいるんだよ、ということを通して街の人にも理解してもらえらる」と話してくれました。番場さんが、障がい者たちとの一体感を重視するのは、理由がありました。

以前の職場で受注した、ある施設外就労について、建物の清掃などの簡単な作業は充てられるけれど、それが本当にその利用者さんじゃないと出来ないものなのだろうか、という疑問を持ったそうです。そこから、利用者がまちの中で生活していくためには、もっと仕事の幅や目標の幅が持てて、社会性を身につけられる仕事を、という観点から、今は三条市のパン屋さんとコラボして、加茂市役所の通用口に2週間に1回、利用者スタッフでそのパン屋さんのパンを販売しています。今後は農業での連携など福祉以外の業界とのコラボレーションも積極的に行っていくそうです。

選 択 肢

「以前は市内では雪椿の舎の1か所だけでした。選択肢が増えることは、利用者さんにとっても仕事の幅が広がって良い。」と番場さん。現在、加茂市内にはファンフューチャーのほか、雪椿の舎（陣ヶ峰）、Sprite（大郷町）、この2月に開設のWORKS（旭町）の4事業所があります。利用の際は、市の健康福祉課で申し込み、健康福祉課の職員が利用者さんの障が

いと特性に合った事業所・作業内容をマッチングします。市担当職員によると、市内に事業所が増え仕事の幅が広がったことで、今までは市外の事業所へご案内したかった人があらたに市内の事業所にマッチング出来ているそうです。選択肢を増やす、という番場さんの考え方は、利用者さん目線からも、支援する行政目線からもうまくマッチングしているようです。

番場さん、ありがとうございました。

お近くの「気になる人」をご紹介ください。
☎総務課広報広聴係（☎内線37）

就労継続支援B型 障害者福祉サービス事業所 ファンフューチャー



所在地 〒959-1378 加茂市駅前4-18
電話 0256-64-8150 fax 0256-64-8157
メール peace-fun@lily.ocn.ne.jp
「内職、軽作業のご依頼承ります！」

令和3年 火災・救急・交通事故の記録

加茂市で起こった昨年1年間の火災・救急、交通事故の記録がまとまりました。交通事故では、発生件数が47件で死亡事故が1件ありました。火災は6件発生し、うち1件で死者を伴うものとなっています。

交通事故、火災などでは、わずかなことが原因で、重大な被害につながります。今一度、交通安全、火の取り扱いの確認をお願いします。



加茂市における令和3年中の火災は6件です。火災件数の内訳は、建物火災が5件、車両火災が1件でした。

令和3年の火災発生状況

区分	令和3年	令和2年
出火件数	6件	3件
建物火災	5件	3件
全焼	6棟	0棟
損害額	2,889万円	1,627万円
人的被害 死者	1名	0名
負傷者	2名	0名

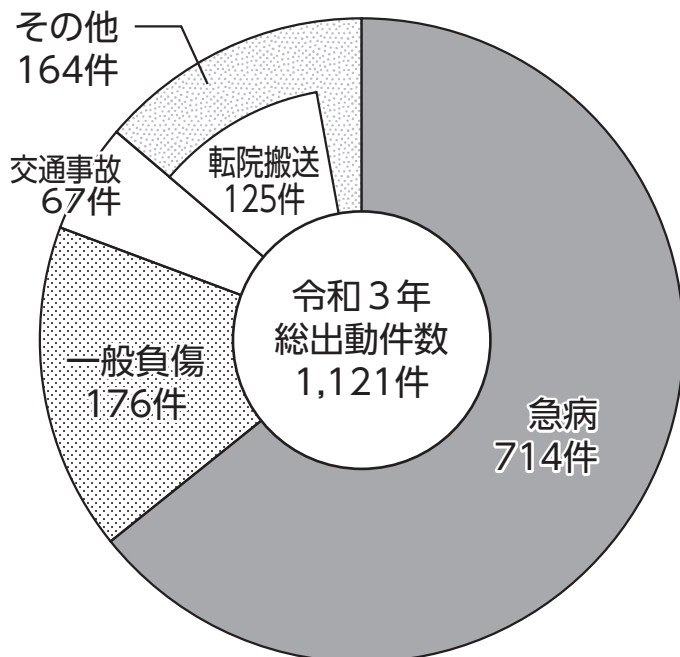
火災発生場所は「災害テレホンガイド」(☎52-1233)

110 (事件・事故) 119 (火災・救急) は、緊急時のための電話番号です。火災発生場所を知りたいときは、上記災害テレホンガイドをご利用ください。

火災は、さまざまな原因でも起こります。ひとたび発生すれば、大切な生命・財産を焼き尽くしてしまいます。火災から大切なものを守るために、火の元には十分注意し、火を消すまでそばを離れないことを心がけてください。



昨年中、加茂市では1,121件の救急出動があり、94人の傷病者が医療機関へ搬送されました。前年に比べると出動件数で142件、



搬送人員で89人の増加となりました。出動件数を1日当たりの平均で表すと約3・07件で、約8時間に1回の割合で出動していることになり、加茂市民の27・20人に1人が救急搬送されたことになりました。事故種別では、急病が74件と最も多く、次いで一般負傷の176件、転院搬送の125件、交通事故の67件となりました。

交通事故

歩行者及び自転車の安全確保

令和3年に加茂市内で発生した交通事故は47件ありました。

物損事故（けがを伴わない事故）428件、人身事故（けがを伴う事故）29件、傷者数29人でした。令和2年と比べると物損事故件数、人身事故件数、傷者数はいずれも増加しました。また、死亡交通事故は1件発生しました。

昨年の県内における交通事故死者数に占める歩行者の割合は36.2%、自転車乗用中の割合は12.8%でした。

信号機の無い横断歩道を横断する時は、左右の確認をし、手を挙げる等の動作でドライバーに対し「横断する意思」を伝えましょう。

歩行者も交通ルールを守りましょう。「信号無視」や「車の直前・直後の横断」は絶対にやめてください。

昨年の県内における交通事故死者数に占める高齢者の割合は59.6%で、18年連続で全死者の半数を超えています。また、高齢運転者の加害事故による死者数も全死者数の31.9%を占めています。

さい。ドライバーは、歩いている子供や高齢者を見かけたら、その動きに注意して運転しましょう。

高齢者の交通事故防止

外出する時は夜光反射材などを積極的に活用し、ドライバーに自らの存在を早めに知らせましょう。

高齢運転者は夜間の運転を控えるなど、補償運転に努めましょう。

※補償運転とは…自動車の運転に際し、心身の衰えによって危険が生じるのを避けるための安全運転のことです。

飲酒運転の根絶

飲酒運転は、極めて悪質・危険な犯罪であり、飲酒運転による悲

惨な交通事故が社会問題となっています。ドライバーのみでなく、家族・会社・飲食店も協力し、飲酒運転を根絶しましょう。飲酒をする時、安全運転に必要な情報処理能力・注意力・判断力などが低下します。少量のお酒でも、飲んだ後は絶対に運転してはいけません。

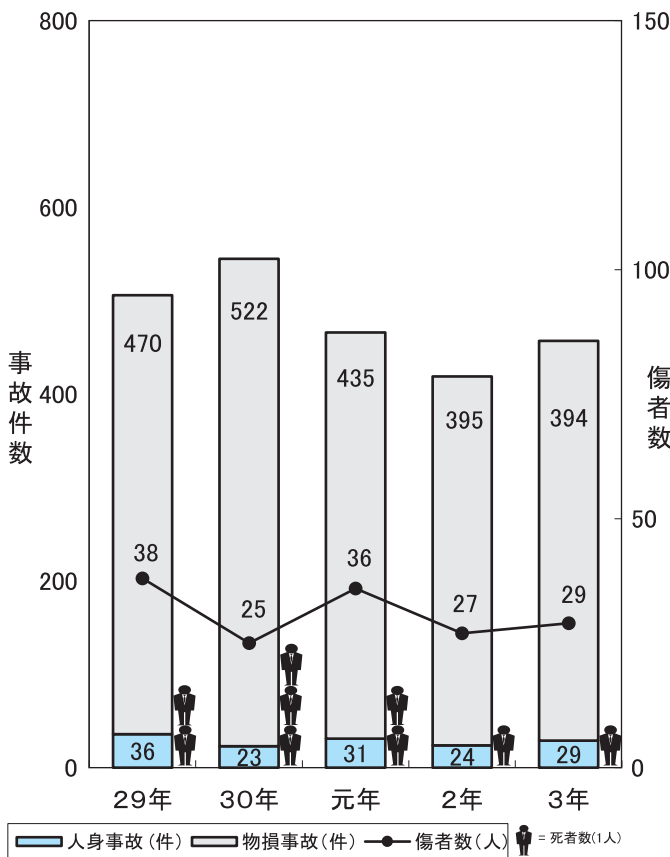
自転車の安全確保と交通ルール遵守の徹底

自転車は法律上「軽車両」の位置付けで、車の仲間です。車道通行が原則で、道路の左側に寄って通行しなければなりません。例外的に歩道を通行する場合は、歩行者を優先し、車道側を徐行します。自転車利用中の交通事故では、頭部損傷が致命傷になることがあります。自分の命を守るためにヘルメットを着用しましょう。



図 環境課（内線151）

加茂市の交通事故状況



加茂市職員の給与などのあらまし

毎年一回お知らせしている職員の給与は、効率的な市政が行われているかの判断基準の一つとして掲載しています。これからも市の行政運営にご協力をお願いします。



1 人件費の状況（普通会計決算）

区 分	住民基本台帳人口	歳出額 A	実質収支	人件費 B	人件費率 (B/A)	《参考》 元年度の人件費率
2年度	3年1月1日 26,137人	千円 14,444,316	千円 545,967	千円 2,148,664	14.9%	17.7%

(注) 人件費には、特別職に支給される給料、報酬等を含みます。

2 職員給与費の状況（普通会計決算）

区 分	職員数 A	給 与 費				1人当たりの給与費 (B/A)
		給 料	職員手当	期末・勤勉手当	計 B	
2年度	191人	703,534千円	71,546千円	282,355千円	1,057,435千円	5,536千円

(注) 1. 職員手当には、退職手当を含みません。
2. 職員数は2年4月1日の人数です。

3 職員の平均給料月額および平均年齢の状況（3年4月1日現在）

区 分	一 般 行 政 職		技 能 労 務 職	
	平均給料月額	平均年齢	平均給料月額	平均年齢
加 茂 市	324,123円	45.8歳	309,234円	50.1歳
新 潟 県	328,229円	44.1歳	332,974円	53.9歳
国	325,827円	43.0歳	286,947円	50.9歳

4 職員の初任給の状況（3年4月1日現在）

区 分		市	新 潟 県	国
		初 任 給	初 任 給	初 任 給
一般行政職	大学卒	182,200円	188,700円	182,200円
	高校卒	150,600円	154,900円	150,600円
技能労務職	高校卒	147,900円	152,700円	147,900円

5 職員の経験年数別・学歴別平均給料月額の状況（3年4月1日現在）

区 分		経験年数10年	経験年数15年	経験年数20年	経験年数25年
一般行政職	大学卒	248,688円	280,982円	322,057円	351,971円
	高校卒	—	—	—	325,611円
技能労務職	高校卒	—	—	—	304,564円

(注) 該当する職員がない、または少数の場合は「—」で表示してあります。

6 特別職の報酬等の状況（3年4月1日現在）

区 分	給 料 月 額	期 末 手 当	区 分	報 酬 月 額	期 末 手 当
市 長	690,400円 (812,300円)	6月期 1.625月分 12月期 1.625月分 計 3.25月分	議 長	364,600円 (375,900円)	6月期 1.65月分 12月期 1.65月分 計 3.3月分
副市長	559,900円 (622,200円)		副議長	301,700円 (311,100円)	
教育長	517,900円 (545,200円)		議 員	284,300円 (293,100円)	

(注) 給与月額及び報酬月額の（ ）内は、減額措置を行う前の金額です。

7 一般行政職の級別職員数の状況（3年4月1日現在）

区 分	1 級	2 級	3 級	4 級	5 級	6 級	計
標準的な職務内容	主事補・技師補 主事・技師	主 事 技 師	副参事・係長 主任・主査	課長補佐 副参事 係長・主任	課 長 事 参 課長補佐	課 長 参 事	
職員数	9 ^人	7 ^人	58 ^人	30 ^人	24 ^人	14 ^人	142 ^人
構成比	6.3%	4.9%	40.8%	21.1%	16.9%	9.9%	100.0%

(注) 1. 加茂市の給与条例に基づく給料表の級区分による職員数です。
2. 標準的な職務内容とは、それぞれの級に該当する代表的な職名です。
3. 一般行政職には、水道事業職員、税務職員、看護師・保健師職、福祉職などを含みません。
4. %の数値は、小数点第2位以下を四捨五入しているため、合計が一致していない場合があります。

8 職員手当の状況（3年4月1日現在）

期末・勤勉手当	退職手当			
期末手当 勤勉手当 6月期 1.275月分 0.95月分 12月期 1.275月分 0.95月分 計 2.55月分 1.9月分	(支給率) 自己都合 勤続 20年 19.6695月分 勤続 25年 28.0395月分 勤続 35年 39.7575月分 最高限度額 47.709月分	勸奨・定年 24.586875月分 33.27075月分 47.709月分 47.709月分	定年前早期退職特例措置 2%～20%加算 その他の加算措置 1人当たり平均支給額	制度なし 15,874千円

(注) 1. 職制上の段階、職務の級などによる加算措置が市・国ともにあります。
 2. 退職手当の1人当たりの平均支給額は、前年度に退職した全職種に係る職員に支給された平均額です。

特殊勤務手当 (2年度)	区分	全職種	時間外 勤務手当	元年度	支給総額	38,002千円
	職員全体に占める手当 支給職員の割合	28.8%		職員1人当たり 支給年額	179千円	
支給対象職員1人当たり 平均支給年額	19,976円	支給総額	24,993千円			
手当の種類(手当数)	14	職員1人当たり 支給年額	120千円			

(3年4月1日現在)

区分	内 容	国の制度との異同
扶養手当	配偶者・父母等は6,500円、子は10,000円。満16歳年度初めから満22歳年度末までの間にある子について、1人につき5,000円を加算。	同
住居手当	借家は月額16,000円を超える家賃を支払っている職員に対し、負担している家賃の額に応じて最高28,000円(家賃の額が61,000円以上の場合)まで支給する。	同
通勤手当	交通機関(バス・電車)利用者は、負担している運賃の額に応じて最高55,000円まで支給する(定期券の場合は通用期間ごとに支給)。 交通用具(自動車等)利用者は片道の通勤距離に応じて2,000円から最高31,600円まで支給する。	同

9 部門別職員数の状況（各年4月1日現在）

区 分	部 門	職 員 数				
		平成29年	平成30年	平成31(令和元)年	令和2年	令和3年
一般行政部門	議 会	4	4	4	4	4
	総務企画	46	45	45	40	41
	税 務	15	13	13	14	14
	民 生	40	42	41	36	42
	衛 生	12	13	12	17	11
	労 働	1	1	1	1	1
	農林水産	10	9	9	9	9
	商 工	6	6	6	8	7
	土 木	13	14	15	15	15
小 計	147	147	146	144	144	
特別行政部門	教 育	51	49	49	47	45
	小 計	51	49	49	47	45
普通会計計		198	196	195	191	189
公営企業等 会計部門	水 道	5	5	6	7	7
	下 水 道	6	5	5	7	8
	そ の 他	19	23	23	24	24
	小 計	30	33	34	38	39
合 計		228	229	229	229	228

(注) 職員数は一般職に属する職員数です。

市ホームページでは「加茂市の給与・定員管理の状況」を公開しています。
<https://www.city.kamo.niigata.jp/docs/33583.html>



令和4年 消防出初式(1/9)

今年は、放水訓練や車両パレードなどで市民の皆さまが密にならないよう、関係者での出初式を行いました。

式典後には初参加の女性広報分団による避難所設営の訓練展示が行われました。



碁石はバケツで消毒

市民囲碁大会(1/9)

当日は、新型コロナウイルス対策として手袋を付けて、対局後は碁石などの消毒をしての対戦となりました。結果は以下の通りです。

【Aクラス(四段以上)】①佐藤正彦(加茂新田)(新潟日報杯)②大関勝正(小橋)③吉田弘介(田上町)

【Bクラス(二～三段)】①小柳徳栄(田上町)②北澤忠男(陣ヶ峰)③江部謙治(高須町)

【Cクラス(級位～初段)】①高橋基一(芝野)②金子昭夫(狭口)③山際満(番田)

新潟県交通災害共済

交通災害共済は全市町村で行う助け合いの制度です。

年会費
500円

(一人当たりです。途中加入の場合も同額です)



新潟県
市町村総合事務組合

【有料広告】

【有料広告】

NEWS TOPICS

市民将棋大会(1/23)

今年も盤上では熱戦が繰り広げられました。結果は以下の通りです。

【Aクラス(初段以上)】①渡辺進(高須町2)②広島正道(仲町)③笠原由光(狭口)

【Bクラス(一級~十級)】①北沢岩夫(仲町)(新潟日報杯)

②青柳周平(番田)③遠藤経三(若宮町1)

【Cクラス(その他)】①宮崎正充(青海町2)②石井成夫(新町2)③細川義雄(赤谷)

【子どもの部】①佐久間千寿(燕市)②外山依果(加茂小)③飯岡柚里(加茂南小)



囲碁大会と同様、手袋を付けて対局

駒を消毒

トレーニング指導の資格を
生かした健康づくり事業
に取り組みます!



加茂市初の地域おこし協力隊!(1/27)

加茂市の地域おこし協力隊に、大阪府出身の松本悠雅まつもとゆうがさんが着任しました。加茂市としては初めての地域おこし協力隊です。松本さんはスポーツ振興課に配属され、スポーツを通して市民の皆さんの健康の維持・向上に尽力して下さるそうです。松本さん、よろしくお願いします。


「やすらぎルーム」で陶芸教室(2/2)

勤労青少年ホームにある「やすらぎルーム」では、2日(水)午前に陶芸教室を開催しました。講師は陶芸経験のある市職員がつとめ、参加した児童生徒は手回しろくろを使い、オリジナルマグカップやお皿などを自由に作りました。この日出来た作品は、公民館で素焼きをしてから、うわぐすりを掛けて仕上げます。




「やすらぎルーム」は児童生徒への支援機関として、児童生徒の居場所作りや、学校と連携して学習の保障などを行っています。電話相談、ルーム見学などお気軽にお問い合わせください。

「やすらぎルーム」 ☎53-3199 メール: yasuragi@educet01.plala.or.jp






VIPシティホール 西加茂
加茂市栄町2-11
☎0256-52-4999

あなたの街の  VIPシティホール

大切なご家族の最期のお見送りを
真心こめてお手伝いさせていただきます。

家族葬から一般葬、大型葬まで
24時間365日、葬祭ディレクターが対応いたします。



VIPシティホール 加茂
加茂市千刈2丁目309-1
☎0256-53-4999

【有料広告】

ショッピングサイトでのトラブル

【事例1】

ショッピングサイトで人気アニメの子ども用コスプレ服やグッズを注文したが、商品は届かず、返金をお願いしても対応してくれない。電話をしても相手が日本語ではないので、ガイダンスで何を言っているのか分からない。

【事例2】

ショッピングサイトでカーナビ用保護フィルムを購入したが、届いた商品が個包装された不織布マスクと謎の試供品サプリメントのみだった。ショップに連絡しようにも、電話番号が訳の分からない番号のため連絡ができない。

【事例3】

ショッピングサイトでスマートフォンの充電ケーブルやUSBケーブルを購入したが、使用したら不良品だった。ショップに返金を要請したが、発送して3日を過ぎており、配送時の圧迫が問題とのことで、返金してもらえない。

【トラブル防止のポイント】

- ・ ショッピングサイトを利用する時は、注文する前に購入・返品条件を確認しましょう。
- ・ そのショップの住所や責任者名、特に電話番号を必ず確認しましょう。
- ・ 支払方法について、口座振込のような前払いだけでなく、カード支払いや代金引換など複数用意されているショップを選ぶようにしましょう。
- ・ 注文した内容やショップからのメールを保存しておきましょう。
- ・ 商品が届いたら、すぐに中身を確認しましょう。注文と違ったり、壊れていた場合は、すぐにショップに連絡しましょう。

【困ったときの相談窓口】

消費者ホットライン



188 (イヤヤ)

※最寄りの消費生活センターなどの相談窓口につながります

またはご相談は下記まで

加茂市商工観光課消費生活相談窓口 ☎ 0256-52-0080 (内線 132)

新潟県消費生活センター ☎ 025-285-4196 (相談専用電話)

未婚限定潟コンin加茂

(本イベントは加茂市と第一生命保険株式会社の委託事業です)



「潟コン」
ホームページは
こちら

未婚限定潟コンとは、通常の潟コンと違い「素敵な異性との出逢い」を趣旨としたイベントです。潟コンイベントでは、主催者側でカップリングやマッチングは行わず、参加者が全員とお話出来るようイベントスタッフが雰囲気づくりを行います。初めて参加をする方や、お一人様での参加の方もぜひお気軽にご参加ください。

なお、潟コンでは新型コロナウイルス拡大防止の取り組みとして、入店時のアルコール消毒と体温検査、マスク会食のお願いをしております。
日時 3月6日(日) 午後2時から4時
会場 越後旬彩よね蔵加茂店
参加資格 25歳から45歳までの未婚の男女



定員 男女とも20名ずつ

申込可能人数 1名または2名で

お申し込みください。

参加料 男性三千円 女性千円

申し込み 2月27日(日)まで

潟コンホームページ (<https://gata-con.com/2022/0306kamo.html>)

からお申し込みください。

問い合わせ 総務課 (☎内線320)

※新型コロナウイルスの感染拡大状況により、中止となる場合があります。

ボランティア団体さん紹介コーナー 仲間づくりの場です 「お茶の間」

「お茶の間」は、高齢者の軽度認知症や閉じこもりを防ぐための仲間づくりの場所です。参加費は1回100円、お茶とお菓子(スタッフが用意します)を楽しみながら、軽い体操、おしゃべり、手芸、カラオケ等での仲間づくりをします。年間では、ひなまつり、七夕まつり、フラダンスの慰問、ギタークラブの演奏、ほいねの会のむかし話、手品等のイベントもあり、楽しい行事一杯です。

午前中だけで帰られる方、お弁



実施日の様子(新型コロナウイルス以前)です

当持参の方、なかには手作り料理を振舞うのを楽しみにしておられる方など、楽しみ方は様々。

しかし新型コロナウイルスの流行で休会となり、ようやくこの※3月から再開の予定ですが会は大きく様変わりしてのスタートです。時間は10時から12時まで、飲み物は各自で持参、マスク着用、人数も制限します。でもお茶の間の再開を待っておられる方が大勢いますので、みんなで考えて楽しい会にしたいものです。そして何より高齢者の孤立をなくしたいのです。

(※感染症の状況により事業を休止する場合があります。)

① 団体 Infomation

活動の種類 仲間づくりの手助け
主な活動日 毎月第1、第3火曜日
午前10時から12時まで
活動場所 機能訓練センター
お問合せ 社会福祉協議会
(☎52-6667)へ

新型コロナウイルス感染症の影響を受けた事業主(所)のみなさんへ 「事業復活支援金」のご案内

【給付対象】

- ①新型コロナウイルス感染症の影響を受けた事業者
- ②2021年11月～2022年3月のいずれかの月(対象月)の売上高が、
2018年11月～2021年3月の間の任意の同月(基準月)の売上高と比較して50%
以上又は30%以上50%未満減少した事業者

【給付金額】

基準期間(※1)の売上高 - 対象月の売上高×5か月分

※1「2018年11月～2019年3月」、「2019年11月～2020年3月」、「2020年11月～2021年3月」の
いずれかの期間(対象月を判断するため、売上高の比較に用いた月(基準月)を含む期間であること)

【法人】上限最大250万円 【個人事業主】上限最大50万円

【受付期間】

令和4年1月31日(月)から令和4年5月31日(火)

【申請方法】

- (1)事業復活支援金を申請する前に登録確認機関による事前確認を受ける必要があります。
- (2)登録確認機関による事前確認の後、事業復活支援金事務局が設置する申請用のホームページから申請していただけるようになります。

※登録確認機関についてはHPでご確認いただくか、商工観光課にお問い合わせください。

【主な必要書類】

- ①履歴事項全部証明書(法人)または本人確認書類(個人)
- ②確定申告書類の控え ③対象月の売上台帳等
- ④通帳(振込先が確認できるページ) ⑤宣誓・同意書
- ⑥基準月の売上台帳等
- ⑦基準月の売上に係る1取引分の請求書・領収書等
- ⑧基準月の売上に係る通帳等(取引が確認できるページ)

= 事業復活支援金ホームページ =

<https://jigyoun-fukkatsu.go.jp/>

事業復活支援金

検索

= 事業復活支援金事務局 【申請者専用】 相談窓口 =

☎: 0120-789-140

IP電話等からのお問い合わせ先 ☎: 03-6834-7593 (通話料がかかります)

問 商工観光課 ☎ 0256-52-0080 (内線 132・133)

第64回 総体結果



水泳

期日 12月12日(日)

会場 温水プール

※選手の所属で「加茂AC」を(AC)で掲載しました。

〔小学生3年生以下男子〕▼25m自

由形①齊藤颯志(AC) 19秒82②井開琥哲(AC)③中野丈太郎(AC)▼25mバタフライ①齊藤颯志 23秒54②田

下陽士(AC)▼25m背泳ぎ①井開琥哲 22秒94②中野丈太郎③渡邊真大(加茂SP)▼25m平泳ぎ①高野翔伍(AC) 22秒72②宮口千登勢(AC)③安

井元太(AC)▼100m個人メドレー①高野翔伍 1分32秒00▼4×25mリレー①加茂AC 1分38秒66

〔小学生3年生以下女子〕▼25m自由形①石附千幸(AC) 23秒46②番場小百合(下条小)③田澤実咲(AC)▼

25mバタフライ①田中美織(AC) 19秒90▼25m背泳ぎ①番場小百合 29秒04②田澤実咲▼100m個人メド

レー①田中美織 1分42秒06

〔小学生男子〕▼25m自由形①土田陽和太(AC) 21秒34②野島久旺(AC)③本田琳功(AC)▼25mバタフライ①

土田陽和太 27秒32

▼25m背泳ぎ①三野敦大(AC) 26秒29

②石黒眺太郎(AC)

③小柳凜空(AC)▼

25m平泳ぎ①土田

遥太(AC) 29秒51②

石黒眺太郎▼50m

自由形①山田悠翔(AC) 39秒07▼50

m平泳ぎ①土田遥太 1分0秒37▼

100m個人メドレー①山田悠翔 1分

33秒76▼4×25mリレー①加茂AC 1

分58秒64

〔小学生女子〕▼25m自由形①外山

依果(AC) 25秒81②番場和花(AC)③

山田実空(AC)▼25mバタフライ①

菅森亜美(AC) 37秒49▼25m背泳ぎ

①石黒咲(AC) 28秒35②番場和花③

安藤愛乃(AC)▼25m平泳ぎ①安藤

夢乃(AC) 28秒06②成田伊麻里(AC)

③石黒咲▼50m自由形①諸橋愛佳

(AC) 36秒87②安藤夢乃③安藤愛乃

▼50mバタフライ①小野塚百桃

(AC) 37秒58②諸橋愛佳▼50m平泳

ぎ①高野莉央(AC) 42秒44▼100m自

由形①高野莉央 1分12秒70▼100m

個人メドレー①小野塚百桃 1分26

秒67▼4×25mリレー①加茂AC A

1分5秒10②加茂AC B

〔中学生男子〕▼50m背泳ぎ①番場

翔太郎(AC) 46秒71▼100m自由形

①番場翔太郎 1分18秒19▼100mバ

タフライ①角田樹一(AC) 1分13

秒16▼100m背泳ぎ①藤田翔太郎

(AC) 1分7秒31▼100m平泳ぎ①

角田樹一 1分18秒65▼200m個人

メドレー①藤田翔太郎 2分26秒89

〔中学生女子〕▼50m自由形①田中

彩寧(AC) 30秒89▼50m平泳ぎ①齋

藤綾(AC) 39秒32▼

100m背泳ぎ①田中

彩寧 1分17秒06▼

100m平泳ぎ①齋藤

綾 1分23秒06

〔高校生男子〕▼50

m自由形①栗林佑

弥(AC) 25秒37▼50m平泳ぎ①栗林

佑弥 30秒51▼4×50mリレー①加茂

AC 1分58秒44

〔高校生女子〕▼50m自由形①阪井

鈴(AC) 28秒50▼50m背泳ぎ①阪井

鈴 33秒33▼50m平泳ぎ①笹川美晴

(AC) 40秒87▼100mバタフライ①笹

川美晴 1分11秒19▼4×50mリレー

①加茂AC 1分58秒18

〔一般男子〕▼25mバタフライ①難波

尚弥(AC) 13秒55②渡邊健太(AC)▼

50m自由形①難波尚弥 28秒94②渡

邊健太▼50mバタフライ①斧晃大(

加茂SP) 29秒34②渡邊亮(加茂SP)▼

50m平泳ぎ①斧晃大 35秒88②渡邊

亮▼4×25mリレー①加茂AC 1分

6秒12

〔一般女子〕▼25mバタフライ①中林

祥子(AC) 15秒40②山本翼(AC)▼25m

平泳ぎ①土橋聖(AC) 17秒28▼50m自

由形①土橋輝(AC) 27秒47②中林祥

子③浅野真由(AC)▼50m背泳ぎ①新

保裕美(加茂SP) 38秒86②小林麻代(

加茂SP)▼50mバタフライ①土橋聖

32秒14②渡邊真季(加茂SP)▼50m平

泳ぎ①土橋輝 38秒17②浅野真由▼

4×25mリレー①加茂AC 58秒02

〔壮年男子〕▼25mバタフライ①近

藤正行(AC) 18秒74▼25m背泳ぎ①

近藤正行 20秒32

〔壮年女子〕▼25m自由形①近藤弓

子(AC) 20秒98②松田純子(AC)▼25

m背泳ぎ①松田純子 29秒27▼25m平

泳ぎ①近藤弓子 27秒59

〔シニア男子〕▼25m自由形①田中

健司(AC) 22秒19▼25m平泳ぎ①田

中健司 26秒84▼50m自由形①小林

誠(AC) 41秒83▼50m背泳ぎ①小林

誠 54秒84

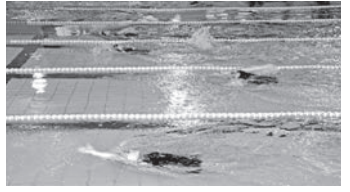
最優秀選手賞

▼小学生男子 土田遥太

▼小学生女子 小野塚百桃

▼中学生男子 角田樹一

▼中学生女子 田中彩寧



雪崩災害に気をつけて

雪崩はスピードが速く、発生してからでは逃げられません。

雪崩被害に遭わないために、急斜面には近づかず、急な積雪や急な気温上昇に注意しましょう。

市内で雪崩の前兆現象を見つけたら、まずは安全な場所まで離れてから、詳しい様子をお知らせください。雪崩災害から身を守るため、事前に県のホームページ「新潟県防災ナビ」を活用して、雪崩危



ホームページ

険箇所を把握しておきましょう。

問い合わせ・緊急連絡先 三条地域振興局地域整備部維持管理課

(☎36-2309)、市役所建設課

維持係(☎内線211)

信濃川・大河津分水 写真コンテスト 市役所で巡回展示



期間 2月24日(木)～3月4日(金)※土日除く

時間 午前8時30分～午後5時15分※初日は正午から、最終日は正午まで

会場 加茂市役所

コミュニティ助成事業 下大谷区集会場などを整備

(一財)自治総合センターは、宝くじの社会貢献広報事業として、地域社会の健全な発展と住民の福祉向上を目的に様々なコミュニティ活動を助成しています。

このたび、下大谷区の事業が採択されました。宝くじの助成を受けた下大谷区では、エアコン、テレビ、テレビスタンド、ブルーレイプレーヤー、サイドバーシアターシステム、テレビ用保護パネル、パーソナルカラオケ、増設マイク、ファンヒーター、置台キャスター、テーブル、外灯を下大谷区集会場に整備しました。

また、外灯、セパレートポール、ベンチを下大谷区公園に整備しました。

下大谷区では、今後これらの備品を有効に使って、コミュニティ活動の活性化を図って行きます。

問い合わせ 信濃川河川事務所調査課(☎0258-3213243)

下水道事業受益者負担金 4期分は28日まで

下水道事業受益者負担金第4期分の納期限は2月28日(月)です。忘れずに納入してください。

なお、土地の売買などで受益者の変更があったときは「受益者変更申告書」を、また受益者が住所などを変更したときは「受益者住所変更申告書」を上下水道課へ提出してください。

更申告書」を、また受益者が住所などを変更したときは「受益者住所変更申告書」を上下水道課へ提出してください。

■納入に便利な口座振替
下水道事業受益者負担金の納入には、納め忘れないように「口座振替」をお勧めします。

□座振替依頼書は、上下水道課または市内の各金融機関、JA各支店、郵便局の窓口にあります。

問い合わせ 上下水道課庶務係(☎内線231)

交通災害共済

会員募集



令和4年度新潟県交通災害共済の会員を募集します。

交通災害共済は、1人年額500円の会費で、交通事故による傷害を受けた場合に、実治療日数に応じて見舞金を受け取ることができる制度です。

区長、組長さんを通じて配付された申込書に会費を添えてお申し込みください。

なお、市内各金融機関(ゆう

ちょ銀行を除く)、市役所市民課でも申し込みができます。

万一の交通災害に備え、ご家族そろって加入しましょう。

締め切り 3月31日(木)

共済期間 令和4年4月1日～令和5年3月31日

※途中加入もできますが、共済期間は加入日の翌日からです。

見舞金 傷害の程度により3万円～150万円の見舞金が支給されます。詳しくは新潟県交通災害共済ホームページをご覧ください。



ホームページ

問い合わせ 市民課国民年金係(☎内線113)

マイナンバー交付など事務職員を募集



4月採用でマイナンバーカード交付業務などを行う事務職員（会計年度任用職員）を募集します。

採用人員 2人

受験資格 普通自動車免許を有する人

職務内容 マイナンバーカード交付、申請受付等の事務

勤務時間等 月曜～金曜の午前8時30分～午後5時（応相談）

勤務期間 令和4年4月～令和5年3月

報酬 月額14万6千806円（期末手当支給あり）

老人憩の家 所長募集

4月採用予定

採用人員 1人

賃金 月額17万1千290円（期末手当の支給あり）

選考 書類選考後、面接試験。試験日は応募者に後日連絡。

申し込み 市販の履歴書に必要事項を記入し、2月28日（月）までに市民課（☎内線111）へ。

新型コロナウイルス感染者

7日分の食糧を支援

新型コロナウイルス感染症により自宅療養される、市内在住の人へ7日分の食糧支援を行います。

感染症予防対策の観点から対面での受け渡しを避けるため、連絡をいただいた住所宅の玄関先に

勤務日 土・日を含めた週5日

勤務時間 午前8時30分～午後6時（午後1時～3時は休憩時間）

選考 書類選考後、面接試験

申し込み 2月28日（月）までに市販の履歴書に必要事項を記入し、健康福祉課福祉係（☎内線171）へ。

事務職員募集・健康づくりポイント事業

「置き配」します。お弁当などを配送するので玄関先に入れ物を用意してください。詳しくは、支援の申し込み時にお伝えします。

対象者

- ・新型コロナウイルス感染症と診断され、自宅療養となった人
- ・濃厚接触により自宅療養となった人

申し込み 健康福祉課福祉係（☎内線173）



ホームページ

注意！消火器の

悪質訪問販売



「消防署の方から来た」などと

健康づくり

ポイント事業

申告して商品もらう



市では健康づくりに関心をもっていたり、1年間の活動を点数化して商品がもらえる「健康づくりポイント事業」を行っています。令和3年度中に取り組んだ健康づくりのポイントが15点以上

偽り、出入り業者や契約業者を

装って不当な価格で消火器の訪問販売や点検（薬剤詰替え）を行う業者がいます。一般家庭に消火器設置義務はありません。悪質訪問販売の被害に遭わないよう、十分な注意を心がけましょう。

■アドバイス

①必ず身分証明書の提示を求める

②あやしいと思ったら勇気をもって断る

③契約書は良く読み、むやみにサインをしない

相談・問い合わせ 加茂地域消防署予防課（☎52-11770）、消費者ホットライン（☎188）、警察相談専用電話（☎9110）

で商品がもらえます。

応募用シートは各コミセンや市役所にあります（市ホームページからダウンロード可）。

皆様のご応募をお待ちしております。

問い合わせ 健康福祉課（☎内線161）

※令和3年度から始まった活動量計（専用歩数計）を使った「かも健康ポイント事業」に参加している人は応募できません。

校舎から園舎へ

市内で初の保育園は、大正十五年（一九二六）に定光寺（神明町）

禅堂で開かれた私設加茂託児所です（のち加茂保育園・定光寺保育園と改称）。その頃の勤労者は労働時間が長く、春・秋の農繁期は子どもに目が行き届かず、幼児の事故が多発しました。加茂託児所の設立は広く歓迎され、昭和四年（一九二九）に独立園舎ができ、冬季休園を止め年間保育に移行します

（『定光寺保育園五十年史写真集』）。

やがて戦争が激化すると、寡婦が増えるなど社会的要請が急拡大し、各地で農繁期に季節保育所が開かれます。加茂町の場合、昭和十八年春季の六か所

から秋季には九か所となり、一部は戦後に引き継がれます。

しかし、季節保育所の通年化には長い時間を要しました。各園のたどった経緯から、その理由をうかがえます。

表 市内保育園の園舎

名称	竣工	前身
加茂託児所	昭和 4年	新築
本量寺保育園	昭和 30年	下条小学校
宝が丘保育園	昭和 35年	加茂南小学校
加茂保育園	昭和 39年	新築
須田保育園	昭和 41年	加茂南小学校
加茂新田保育園	昭和 42年	加茂西小学校
狭口保育園	昭和 42年	加茂南小学校狭口分校
下条保育園	昭和 43年	須田小学校
七谷保育園	昭和 44年	須田小学校
天神林保育園	昭和 46年	下条小学校天神林分校

『加茂市政だより』・こども未来課資料より作成

出します。園舎は境内に建つ番神堂を基本に、この年新校舎のできた下条小学校旧校舎の解体材を加え、昭和三十年春の開園を迎えます（『本量寺のあゆみ』）。

西地区の季節託児所は、加茂西小学校の間借りでした。しかし児童が増えて場所がなくなり、昭和三十四年に覚満寺（加茂新田）本堂へ移ります。やがて昭和三十八年、加茂西小学校が新築されると、四十二年には旧屋内運動場を利用した加茂新田保育園が発足します。

昭和四十三年に校舎を新築した須田小学校では、前年に屋内運動場の払い下げ希望者に下見をさせ（『須田小学校沿革史』）、のち賢聖寺（黒水中）と光徳寺（中村）に分割して移され、七谷保育園・下条保育園の開設へと至ります。

こうした経緯を振り返ると、多くの需要がありながら、施設的な制約で季節保育とせざるを得なかった地域の実情が浮かびます。その解消を、昭和三十〜四十年代に相次いだ小学校の建て替えが後押ししたのも、興味深い事実といえそうです。

昭和二十九年、西光寺（八幡が境内を農繁期に開放し、託児所を開きました（『北越公論』昭和29・6・16）。待望していた地域と保護者は、市へ常設とするよう陳情し、加茂南小学校が新築され、旧校舎が払い下げられて宝が丘保育園の誕生する昭和三十五年に実現します。加茂南小学校の校舎は延命寺（前須田）へも払い下げられ、昭和四十一年に須田保育園が開園する布石になりました。

昭和二十九年、本量寺（五番町）は常設の保育園を作る計画を打ち

（中澤資裕）

やってみよう！手話

今回の手話…どうしたの？



立てた人差し指を左右に振ります。

協力：手話サークルよつば

お詫び

広報かも1月号（No.787）3P「令和3年秋の叙勲」に掲載の勲章の表記に誤りがありました。

誤：瑞峰単光章

正：瑞宝単光章

お詫びして訂正します。



スマホで
広報誌

「広報かも」は加茂市ホームページまたは行政情報アプリ「マチイロ」からもご覧になれます。

暮らしのカレンダー 2月・3月

2月 21 (月) 先勝	・休館 (公民館・市民体育館、市立図書館、民俗資料館、各コミセン)
22 (火) 仏滅	・補聴器相談 市役所相談室4 11:00~12:00 ・休館 (文化会館、温水プール)
23 (水) 大安	🎊天皇誕生日 📍休日当番医 ながば耳鼻咽喉科医院 ☎53-0751 9:00~17:00 ・シニアスキー教室 冬鳥越スキーガーデン 14:00~16:00 ・休館 (市立図書館、民俗資料館)
24 (木) 赤口	・読もう、語ろうイギリス文学 市立図書館 10:00から ・休館 (美人の湯、BBC)
25 (金) 先勝	・なんでも健康相談 公民館 9:30~11:30 ・古典文学の集い・万葉集 市立図書館 10:00から
26 (土) 友引	・シニアスキー教室 冬鳥越スキーガーデン 14:00~16:00
27 (日) 先負	📍休日当番医 堀内医院 ☎52-0953 9:00~17:00

28 (月) 仏滅	・休館 (市立図書館、民俗資料館、各コミセン)
3月 1 (火) 大安	・休館 (文化会館、温水プール)
2 (水) 赤口	・心配ごと相談 市役所相談室4 9:00~15:00 ・休館 (BBC)
3 (木) 友引	・休館 (BBC)
4 (金) 先負	
5 (土) 仏滅	・休館 (民俗資料館)
6 (日) 大安	📍休日当番医 みながわ整形外科 ☎53-3877 9:00~17:00 ・休館 (民俗資料館)

月日	休日当番医	☎
2/20(日)	いからし小児科アレルギークリニック	53-2250
23(水・祝)	ながば耳鼻咽喉科医院	53-0751
27(日)	堀内医院	52-0953
3/6(日)	みながわ整形外科	53-3877
13(日)	徳友医院	53-0167
20(日)	須田医院	41-5025

※今号は2月7日現在の情報を掲載しています。

健康フェスティバル まちの保健室



加茂暁星高等学校看護科・看護専攻科では、昨年に続き、地域の皆様と交流できる「まちの保健室(※)」を開催します。
看護科の学生が健康をテーマにした発表や健康チェック、体験教室を行います。
入場無料です。お気軽にお越しください。



※皆様にとって地域にある保健室のようなものであることから「まちの保健室」と名付けました。

開催日 3月10日(木)、11日(金)

時間 午前9時30分~午後2時30分

会場 文化会館

内容 ふれあい健康チェック(身長、体重、血管推定年齢測定など)、すこやか健康塾(ロコモティブシンドローム予防など)、いきいき体操教室(約20分間)、すまいるキッズくらぶ(エプロンシアター、紙芝居など)、まちの小さな演奏会(吹奏楽、ハンドベル)



問い合わせ 加茂暁星高等学校 (☎52-2000)

市民憲章 第3条(家庭・文化)

やすらぎのある家庭をつくり みんなの夢を育てます

#かもぴく

Instagramで加茂の様子や風景の
写真、自分で描いた絵を「#かもぴく」
をつけて投稿していただいた中
から、毎月1枚ご紹介します。



KAMO.KOHO

@saisui_s

問

総務課広報広聴係
(☎内線 327)

第64回 総体結果



体操競技

期日 12月5日(日)
会場 体操トレーニングセン
ター

〔個人総合〕

▼小学男子の部(タンブリング・
田馬・とび箱・鉄棒・ベーシック)
①飯岡颯真(加茂南小)②枝村大
和(新飯田小)③田邊玄(下条小)
▼中学以上男子の部(ゆか・あん
馬・つり輪・跳馬・平行棒・鉄棒)
①五十嵐大都(若宮中)②田邊奏
佑(若宮中)③樋口快俐(若宮中)

▼小学女子の部(とび箱・段違い
平行棒・平均台・タンブリング・
ベーシック)①藤崎晴菜(燕西小)
②長井美空(新津第一小)③有本早
紀映(石川小)▼中学以上女子の
部(跳馬・段違い平行棒・平均台・
ゆか)①白根愛理(加茂中)②坂上
にこ(加茂中)③小林美空(三条
二中)

▼特別種目・倒立歩行▼男子①
樋口快俐②捧陽正(若宮中)③海
津剣心(若宮中)▼女子①白根愛
理②坂上にこ③小林美空
■会長賞(最優秀選手) 五十嵐大
都、白根愛理
■三票賞(最優秀新人) 飯岡颯真

一般寄附金

▼初心者社交ダンス講座様から

18,146円

あいちこども
未来センター



ご意見・ご感想を
お寄せください

総務課広報広聴係では、広報紙
や市の広報行政全般についてのご
意見を随時、募集しています。市
政ポストの他、左の二次元コード
からメールアドレスにてご意見を
お寄せください。



よりよい広報
紙を作るため、
皆様の「声」を
お聞かせくださ
い。よろしくお
願います。

編集後記



新しい事を始めたら、何かを止めな
いとドンドン増えるばかり。名残惜し
くても、スパッと止める。年度末に向
けて断捨離を進めています。これが
なかなか上手にできません。結局、使
わなくなった道具のお披露目会になっ
てしまいました。(小)

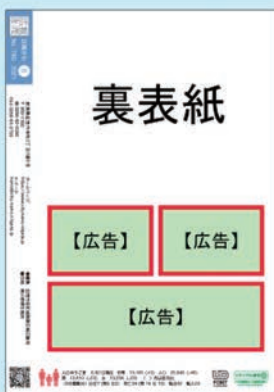
ここに 広告掲載 できます

発行部数 10,300部 広報かも 広告募集
サイズ 5.6cm × 8.4cm 掲載料 20,000円
5.6cm × 17.2cm 40,000円

- 裏表紙はカラー掲載のみです
- リーズナブルな1色広告枠(中面)もあります
- 掲載お申込みは発行日の45日前までです

問 総務課広報広聴係 (☎内線327)

要項や申込書はこちら



裏表紙



人口のうごき 2月1日現在 世帯 10,142 (-17) 人口 25,583 (-42)
男 12,473 (-25) 女 13,110 (-17) ()内は前月比
(1月異動分) 出生6(男1 女5) 死亡55(男34 女21) 転出28 転入35



リサイクル適性(A)
この印刷物は、印刷用の紙へ
リサイクルできます。

